

**MARKOLAKO PATIOAN EKITALDIAK EGITERAKOAN BETE
BEHARREKO ARAUAK ETA SEGURTASUN NEURRIAK**

**NORMAS Y MEDIDAS DE SEGURIDAD EN LA CELEBRACIÓN DE
EVENTOS EN EL PATIO DE MARKOLA**

Errenteria 2024/05/07 (ed00)

AURKIBIDEA / ÍNDICE:

EKITALDIA ANTOLATZEN DUEN ERAKUNDEAREN INFORMAZIO-PROZEDURA PROCEDIMIENTO DE INFORMACIÓN DE LA ENTIDAD ORGANIZADORA DEL EVENTO	3
ERABILERA OHARRA NORMAS DE USO	5
LARRIALDIETAKO LANGILEEN EGINKIZUNAK FUNCIONES DEL PERSONAL DE EMERGENCIA	6
JARDUTEKO JARRAIBIDEAK / INSTRUCCIONES DE ACTUACIÓN	
LARRIALDI OROKORRAREN KASUAN EN CASO DE EMERGENCIA GENERAL	
Ekitaldira bertaraten direnentzat/ Para las personas que asisten	8
Komunikazioak / Comunicaciones	10
SUTEAREN KASUAN EN CASO DE INCENDIO	
Larrialdietako taldearentzat / Para el equipo de emergencias	11
EBAKUAZIOAREN KASUAN EN CASO DE EVACUACIÓN	
Larrialdietako taldearentzat / Para el equipo de emergencias	12
HORNIDURAK MOZTUZ GERO EN CASO DE CORTE DE SUMINISTROS	
Horniduren arduraduna / Para la persona responsable de suministros	14
EZTANDA GERTATUZ GERO EN CASO DE EXPLOSIÓN	
Larrialdietako taldearentzat / Para el equipo de emergencias	15
ISTRIPU LARRIAREN KASUAN EN CASO DE ACCIDENTE GRAVE	
Larrialdietako taldearentzat / Para el equipo de emergencias	16
KOMUNIKAZIO DIREKTORIOA DIRECTORIO DE COMUNICACIONES	19
LARRIALDI TALDEA EQUIPO DE EMERGENCIAS	20
PLANOAK PLANOS	21

Markolako patioan egiten diren ekitaldietako segurtasun-arauei eta -neurriei buruzko informazioa jaso dut Errenterriako Udaletik. Era berean, adierazi nahi dut eman didaten informazioa behar bezala interpretatu dudala, eta horri buruz nituen zalantza guztiak argitu ahal izan ditudala, eta ekitaldiaren antolatzaile gisa ditudan betebeharren jakitun naizela eta horiek betetzeko konpromisoa hartzen dudala.

Declaro haber recibido del Ayuntamiento de Errenteria a información arriba indicada sobre las normas y medidas de seguridad durante la realización de eventos en el patio de Markola. De la misma manera, declaro haber interpretado correctamente la información que me han facilitado, y que he podido aclarar todas las dudas que tenía al respecto, y que soy consciente de las obligaciones que tengo como persona organizadora de el evento y me comprometo a cumplirlas.

Ekitaldiaren arduradunaren izena eta abizenak/ Nombre y apellidos de la persona responsable del evento	
Data / Fecha	
Sinadura / Firma	

EKITALDIA ANTOLATZEN DUEN ERAKUNDEAREN INFORMAZIO-PROZEDURA

LARRIALDIEN KUDEAKETA: GUTXIENKO BALIABIDE MATERIALAK ETA GIZA BALIABIDEAK

Erakundeak indarrean dagoen Autobabeserako Planean zehaztutako jardueretara egokitu beharko du bere ekitaldia, beharrezko baliabide materialak eta giza baliabideak ezarritik.

** ABPea jasota ez dagoen gertaera baten kasuan, erakundeak larrialdi-plan espezifiko bat egin behar du gutxienez, edo Aurreikusteko moduko Arriskuko Dispositibo bat aplikatzen duenean, larrialdi-egoerak kudeatzeko beharrezkoak diren baliabide materialak eta giza baliabideak ezartzeko, ekitaldi horren ezaugarrien arabera (espazioak, edukiera, iraupena).*

Aldi baterako edozein ekitaldik, gainera, indarrean dagoen Jendaurreko Ikuskizunen eta Jolas Jardueren Legea garatzeko Erregelamenduan ezarritakoa bete behar du gutxienez.

PROCEDIMIENTO DE INFORMACIÓN DE LA ENTIDAD ORGANIZADORA DEL EVENTO

GESTIÓN DE LAS EMERGENCIAS: MEDIOS MATERIALES Y HUMANOS MÍNIMOS

La entidad deberá adaptar su evento a las actividades definidas en Plan de Autoprotección vigente estableciendo los medios materiales y humanos necesarios.

**En caso de un evento no contemplado en el PAU, la entidad debe realizar como mínimo un plan de emergencias específico, o un "Dispositivo de Riesgo Previsible" cuando aplique, para establecer los medios materiales y humanos necesarios para la gestión de las situaciones de emergencia, en función de las características de dicho evento (espacios, aforo, duración...).*

Cualquier evento temporal debe cumplir como mínimo, además, con lo establecido en el "Reglamento de desarrollo de la Ley de espectáculos públicos y actividades recreativas" autonómico vigente.

EKITALDIAREN EZAUGARRIAK
CARACTERÍSTICAS DEL EVENTO

ERAKUNDE ANTOLATZAILEA		ENTIDAD ORGANIZADORA
Ekitaldia		Evento
Data		Fecha
Iraupena (orduak)		Duración (horas)
Erabilgarri dauden eremuak		Zonas de uso disponible

Jarduera mota Tipo de actividad	Gehiengo okupazioa/ Ocupación máx. (pertsonea/ personas)	Aukeratu Elegir (X)	Aurreikusitako okupazioa Ocup. Estimada (máx.)
1. Eseritako ikusleak dituen eszenatoki-gunea / Zona escenario con espectadores sentados	680		
2. Emanaldi nagusia zutik dauden ikusleekin / Actuación central con espectadores de pie	690		
3. Bazkari herrikoia / Comida popular (Mahaiak eta aulkiak / Mesas y sillas)	690		
4. Bazkari herrikoia oholtzarekin / Comida popular con escenario (Eszenatoki-gunea, mahai eta aulkiekin / Zona escenario con mesas y sillas)	434		
5. Azoka standekin / Feria con stands	646		
6. Azoka eszenatoki-gunearekin eta dastatzeko barrarekin / Feria con zona escenario y barra para degustación	680		
7. Gimnasioa eszenatoki-gunearekin / Gimnasio con zona escenario	517		
8. Aisialdirako gunea: mugimenduan dauden jolasak, puzgarriak... / Zona de ocio y tiempo libre: juegos en movimiento, hinchables...	602		
Bestelako jarduera/banaketa / Otra actividad/distribución diferente	<i>Azterketa espezifikokan, PEan edo DRPan baloratu behar da. / Se debe valorar en estudio específico, PE o DRP.</i>		

Larrialdiak kudeatzeko giza baliabideak definitzeko, erakunde bakoitzak erreferentziatzen hartu behar du, gutxienez, Jendaurreko Ikuskizunen eta Jolas Jardueren Legea garatzeko Erregelamendua onartzen duen 17/2019 Dekretuan xedatutakoa.

Para la definición de los medios humanos para la gestión de las Emergencias cada entidad deberá tomar de referencia, como mínimo lo dispuesto en el Decreto 17/2019 por el que se aprueba el Reglamento de desarrollo de la Ley de espectáculos públicos y actividades recreativas.

**EKITALDIRAKO GIZA BALIABIDEAK
DESGINATZEA**

**DESGINACIÓN DE MEDIOS HUMANOS PARA
EL EVENTO**

Postua-funtzioa Cargo-función	Kop/Nº *	Kokapena/Ubicación	Izen abizenak + telef zenbakia Nombre apellidos + número de teléf
Larrialdi Plana/Aurreikus daitezkeen Arriskueterako Baliabidea Aplikatzeko arduraduna Responsable de la Aplicación del Plan de Emergencia / Dispositivo de Riesgos Previsibles		Esparrua/ Recinto	
Egokitzapena eta ebakuazioa (Gutxienez, 1 ebakuazio-bide bakoitzeko) Acomodación y evacuación (Como mínimo, 1 por cada vía de evacuación)		P1 Estalki horizontalaren ondoko oinezkoentzako esparruaren irteerarentz doan bidea / Vía hacia la salida del recinto peatonal junto a la cubierta en horizontal	
		R1: Aparkalekurako goranzko arrapala / Rampa ascendente hacia parking	
		E1: Goranzko eskailera aparkalekurantz / Escalera ascendente hacia parking	
Esku hartzeko langileak: azkentzea Personal de intervención: extinción		Esparrua/ Recinto	
Esku hartzeko langileak: lehen laguntzak Personal de intervención: primeros auxilios		Esparrua/ Recinto	

*** Gutxienez pertsona 1. Okupazio-
ekitaldietan, gehienez 450 pertsona,
gutxienez 2 pertsona.**

*Gomendatutako gutxieneko langileen
erreferentzia-taula. Jardueraren izaerari,
edukierari eta ekitaldiaren gainerako
inguruabarrei egokitu beharko zaie.*

Gainera, edukiera kontrolatu behar da, alde
aurretik zenbatetsitako gehieneko okupazioa
inola ere gainditu ez dadin. Horretarako, larrialdi-
neurriak zenbatetsi dira. Edukiera gaitzen duen
tituluan ezartzen da, dela alde aurreko
komunikazioa, dela jarduera-lizentzia, dela
noizbehinkako ikuskizun edo jardueretarako

*** Mínimo 1 persona. En eventos de
ocupación > a 450 personas mínimo 2
personas.**

*Cuadro de referencia de personal mínimo
recomendado. Se deberá adecuar a la
naturaleza de la actividad, el aforo y demás
circunstancias del evento.*

Se debe además realizar un control de aforo de
manera que en ningún caso se pueda superar la
ocupación máxima estimada previamente, para
la que se han estimado las medidas de
emergencia. El aforo se establece en el título
habilitante, sea comunicación previa, licencia de
actividad o autorización específica de

berariazko baimena.

Ez dira Larrialdietako Taldearen barruan sartzen jendea onartzeko edo araudian zehaztutako egoeretan sarbidea mugatzeko eginkizunak dituzten onarpen-zerbitzuko langileak. Era berean, Larrialdi Taldean ez dira sartzen behar diren segurtasun pribatuko zerbitzuak, ekitaldiaren garapenean delituzko ekintzak egitea prebenitzeko, ez eta horiek egiteak sortzen dituen arriskuak edo kalteberatasun-egoerak ere.

espectáculos o actividades ocasionales.

No se incluye dentro del Equipo de Emergencias al Personal de servicio de admisión cuyas funciones se centran la admisión del público o en la limitación del acceso en las situaciones definidas en la normativa. Tampoco se incluyen en el Equipo de Emergencia los Servicios de seguridad privada necesarios con el fin de prevenir la comisión de actos delictivos durante el desarrollo del evento, así como los riesgos o situaciones de vulnerabilidad que su celebración genere.

LARRIALDIETAKO EGINKIZUNAK

LANGILEEN

FUNCIONES DEL PERSONAL DE EMERGENCIA

Jardueraren titularra

- Autobabes Planaren eta Jarduera Planaren Zuzendaritzaren arduraduna izendatzea

Autobabes-planaren arduraduna

- Autobabes-planaren plangintza kudeatzea.
- Prestakuntza-, hedapen- eta ezarpen-planak onartzea

Jarduketa Planaren Zuzendaritza

Larrialdi-egoeretako kudeaketa operatiboaren arduraduna da

- Ebakuazioaren beharraz erabakitzeke eta kanpoko laguntza eskatzeko egoera aztertu eta ebaluatzea.
- Larrialdia kontrolatzeko jardutea, dituen baliabideak erabilita eta jasotako prestakuntzaren arabera.
- Sua izanez gero, sua itzali egin beharko du, hasierako fasean badago; bestela, energia-iturriak sektorizatu eta kontrolatu beharko ditu.
-
- Ikastetxeko pertsonak ebakuazio-bideetara eramaten ditu.
- Itxi ateak pasatzen zarenean.
- Zentroko gela guztien ebakuazio osoa egiaztatzen du.
- Elkargunera bertaratzen da, pertsonarik ez dagoela egiaztatu ondoren.
- Ebakuatutako pertsonak zenbatzen laguntzen du.
- Kanpoko laguntza jasotzea eta koordinatzea.

Harrera

Larrialdiko abisuak eta alarmak jasotzea

Esku-hartze taldeak

Peto hori batekin identifikatuko dira.

- Komunikazio-zentroaren jarraibideak megafonia, telefono edo beste komunikazio-sistema batzuen bidez jasotzen ditu.
- Larrialdia kontrolatzeko jardutea, dituen baliabideak erabilita eta jasotako prestakuntzaren arabera.
- Sua izanez gero, sua itzali beharko du hasierako fasean badago, bestela, energia-iturriak sektorizatu eta kontrolatu beharko ditu.
-
- Lankideak ebakuazio-bideetara eramaten ditu eta bisitak egiten ditu.
- Itxi ateak pasatzen zarenean.
- Egiaztatu betetzen duten lantegiko bulego eta eremu komun guztiak (bainuak, bilera-gelak eta artxiboak) osorik ebakuatzen direla. Joan elkargunera, bere eremuan pertsonarik ez

Titular de la actividad

- Nombramiento de la persona Responsable del Plan de Autoprotección y de la Dirección del Plan de Actuación

Responsable del Plan de Autoprotección

- Gestionar la planificación del Plan de Autoprotección.
- Aprobar los planes de formación, difusión e implantación

Dirección del Plan de Actuación

Es la persona responsable de la gestión operativa en las situaciones de emergencia

- Análisis y evaluación la situación para decidir sobre la necesidad de evacuación y de solicitar ayuda externa.
- Actuación de control ante la emergencia, utilizando los medios que dispone y en función de la formación recibida.
- En caso de fuego, deberá realizar la extinción si está en la fase inicial, en caso contrario, deberá sectorizar y controlar las fuentes de energía.
- Conduce a las personas presentes en el centro hacia las vías de evacuación.
- Cierra puertas a su paso.
- Comprueba la evacuación completa de todas las dependencias del centro.
- Acude al punto de encuentro, una vez verificada la ausencia de personas.
- Colabora en el recuento de personas evacuadas.
- Recepción y Coordinación de la ayuda externa.

Recepción

Recibir los avisos y alarmas de emergencia

Equipos de intervención

Se identificarán con un peto amarillo.

- Recibe las instrucciones del centro de comunicaciones por medio de megafonía, teléfono u otros sistemas de comunicación.
- Actuación de control ante la emergencia, utilizando los medios que dispone y en función de la formación recibida.
- En caso de fuego, deberá realizar la extinción si está en la fase inicial, en caso contrario, deberá sectorizar y controlar las fuentes de energía.
- Conduce a sus compañeros y visitas hacia las vías de evacuación.
- Cierra puertas a su paso.
- Comprueba la evacuación completa de todos los despachos y zonas comunes (baños-salas de reuniones-archivos) de la planta que ocupan
- Acude al punto de encuentro, una vez

- dagoela egiazatu ondoren.
- Ebakutatutako pertsonak zenbatzen laguntzen du.
- verificada la ausencia de personas en su zona.
- Colabora en el recuento de personas evacuadas.

Laguntzako langileak (mantentze-lanak)

- Energia-iturrien kontrola, hornidura-mozketa (elektrizitatea, gasa, etab.)
- Lehen Esku Hartzeko Taldearekin lankidetzan aritzea jarduketa-fasean

Gainerako langileak

- Gorabeherak eta larrialdiak jakinaraztea Administrazio Zerbitzu Publikoari.
- Alarmak edo sakagailuak aktibatzea egoera kontrolatu gabe badago.
- Lehen Esku Hartzeko Taldearekin lankidetzan aritzea jarduketa-fasean.
- Ez arriskatzea edo behar ez den arriskurik ez hartzea.
- NBEak errespetatzea eta jarraibideak betetzea.

Personal de Apoyo (Mantenimiento)

- Control de las fuentes de energía, corte de suministros (electricidad, gas, etc.)
- Colaborar con el Equipo de Primera Intervención en la fase de actuación

Resto de personal

- Comunicar las incidencias y emergencias a DPA.
- Activar las alarmas o pulsadores en caso de situación no controlada.
- Colaborar con el Equipo de Primera Intervención en la fase de actuación.
- No exponerse o correr riesgos innecesarios.
- Respetar y seguir las indicaciones los EPIs.

***KANPOAREKIKO KOMUNIKAZIO GUZTIAK
JARDUKETA PLANAREN
ZUZENDARITZAREN BIDEZ EGINGO DIRA***

***TODAS LAS COMUNICACIONES CON EL
EXTERIOR SE REALIZARÁN A TRAVÉS DEL
DIRECCIÓN DEL PLAN DE ACTUACIÓN***

JARDUTEKO JARRAIBIDEAK
LARRIALDI OROKORRAREN KASUAN
EKITALDIRA BERTARATZEN DIRENENTZAT

1. Larrialdia detektatzea

Larrialdi-egoera bat (sutea, istripua, etab.) detektatzen duen pertsona orok honela jokatu beharko du:

- Erakunde antolatzaileko edozein pertsonari gertakariaren berri ematea.
- Gainerako pertsonetik izu-jarrerak saihestea.
- Larrialdiari aurre egitea eskura dituen baliabideekin, ahal den guztietan eta bere osotasunerako arriskurik ez dakarrenean. Larrialdiak hala eskatzen badu, gertueneko langileei laguntza eskatuko zaie, eta ondoren arduradunari jakinaraziko zaio egoera kontrolpean geratu den.
- Berarekin doan pertsonarik ez dagoela antzemanaz gero, larrialdi-taldeei jakinaraziko die.

2. Larrialdi-taldeen jarduna

Larrialdi-taldeak azkar eta zuhurtziaz joango dira kaltetutako eremura, arriskua ebaluatzeko eta larrialdia sailkatzeko behar den informazioa biltzeko. Larrialdietan jarduteko izendatutako pertsonak daude, jarraibide eta prestakuntza egokiak dituztenak.

3. Ebakuazio orokorra

GARRANTZITSUA! Ebakuatzeko beharra ezarri ondoren, bertaratutako guztiei berehala jakinaraziko zaie. Ez dago alarma-sirenarik. Gomendagarria da bozina edo abisu-sistema alternatiboak izatea. Megafonia izanez gero, haren bidez jakinaraziko da.

Seinaleztatutako bideei jarraituz egingo da, gertuen dagoen irteeraraino, eta, ondoren, Bilguneraino, eta larrialdietako taldearen beste edozein argibide kontuan hartuta. Larrialdietako taldeek pertsonen kontrola egingo dute bilgunean.

BILGUNEA

Ikastetxearen aurreko aparkalekuan..

INSTRUCCIONES DE ACTUACIÓN
EN CASO DE EMERGENCIA GENERAL
PARA ASISTENTES AL EVENTO

1. Detección de la emergencia

Toda persona que detecte una situación de emergencia ya sea el comienzo de un incendio, accidente, etc. deberá proceder de la siguiente forma:

- Informar del hecho a cualquier persona de la entidad organizadora.
- Evitar actitudes de pánico hacia el resto de las personas.
- Atajar la emergencia con los medios a su disposición, siempre que sea posible y no entrañe riesgos para su integridad, solicitando ayuda del personal más próximo si la emergencia lo requiere, e informando posteriormente a la persona responsable si la situación ha quedado controlada.
- En caso de detectar la ausencia de personas que le acompañan informará de ello a los Equipos de Emergencia.

2. Actuación de los equipos de emergencia

Los Equipos de Emergencia acudirán con rapidez y prudencia a la zona afectada para evaluar el riesgo y recopilar la información necesaria para clasificar la emergencia. Existen personas designadas para actuar en caso de emergencia con instrucciones y formación adecuada.

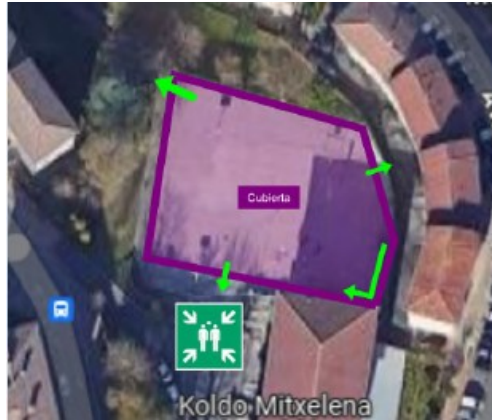
3. Evacuación general

¡IMPORTANTE! Una vez decretada la necesidad de evacuación se procederá a informar rápidamente a todos los asistentes. No se dispone de sirena de alarma. Es recomendable disponer de bocinas o sistemas de aviso alternativos. Si se dispone de megafonía se informará a través de ella.

Se hará siguiendo las vías señalizadas hasta la salida más cercana y a continuación, hasta el Punto de Reunión y considerando cualquier otra indicación del equipo de emergencias. Los Equipos de Emergencia realizarán el control de las personas en el Punto de Reunión.

PUNTO DE REUNIÓN

En el aparcamiento de en frente del colegio.



Ebakuazio-arau orokorrak:

- *Larrialdietako langileen jarraibideei une oro jarraitzea.*
- *Lasai egon (ingurua hustu korrika egin gabe).*
- *Kerik izanez gero: katuka joan, arnasbideak zapi hezeekin babestu.*
- *Elkargunera joan eta jarraibideen zain egon.*

4. Larrialdiaren amaiera

Jarduera Planaren Zuzendaritzak edo Larrialdietako Zuzendaritzak egoera kontrolpean dagoela eta erabiltzaileentzat arriskurik ez dagoela uste badu, amaitutzat emango du larrialdia.

Ez da esparru barrura itzuli behar, arriskurik ez dagoela berariaz jakinarazi ezean!

Normas generales de evacuación:

- *Seguir en todo momento las indicaciones del personal de emergencias.*
- *Mantener la calma (desalojando la zona sin correr).*
- *En caso de humo: ir a gatas, proteger las vías respiratorias con paños húmedos.*
- *Dirigirse al Punto de encuentro y esperar indicaciones.*

4. Fin de la emergencia

Cuando la Dirección de Plan de Actuación o Jefe de Emergencias considere que la situación está controlada y no existe riesgo para los usuarios dará por finalizada la emergencia.

¡No se debe volver al interior del recinto a no ser que se haya comunicado expresamente que ya no existe riesgo!

JARDUTEKO JARRAIBIDEAK

LARRIALDI OROKORRAREN KASUAN

KOMUNIKAZIOAK

Kasu guztietan, jarraitu **Jarduera Planaren Zuzendaritzaren edo Larrialdi Buruaren** jarraibideei, Alarma eta Ebakuazio Talde eta Esku Hartze Talde gisa izendatutako pertsonak bidalitako komunikazio guztiak kontuan hartuta.

SUTEEN, ISTRIPU LARRIEN ETA ABARREN KASUAN NOLA JOKATU:

Gertatu den larrialdi-egoera azaltzen zaizunean, lehenik eta behin, ziurtatu ondo ulertu duzula eta fidatu. Batez ere, ziurtatu zein den gertatu den leku zehatza.

Deitu larrialdietako kanpoko zerbitzuetara, **Jarduera Planaren Zuzendaritzak edo Larrialdietako Buruak** hala adierazten badizu, eta horretarako **Komunikazio Direktorioa** duzu.

EBAKUAZIO KASUETAN NOLA JOKATU:

INSTRUCCIONES DE ACTUACIÓN

EN CASO DE EMERGENCIA GENERAL

COMUNICACIONES

Siga en todo caso las indicaciones de la **Dirección de Plan de Actuación o Jefe de Emergencias** tomando nota de todas las comunicaciones enviadas por las personas designadas como Equipo de Alarma y Evacuación y Equipos de Intervención.

ACTUACIÓN EN CASO DE INCENDIOS, ACCIDENTES GRAVES, ETC.:

Cuando se le explique la situación de emergencia que se ha producido, en primer lugar, asegúrese de que lo ha entendido bien y confírmelo. Sobre todo, asegúrese de cuál es el lugar exacto donde ha sucedido.

Llame a los servicios externos de urgencias si así se lo indica la **Dirección de Plan de Actuación o Jefe de Emergencias** y para ello dispone del **Directorio de Comunicación**.

ACTUACIÓN EN CASO DE EVACUACIÓN:

Ebakuazioa agintzen bada, kasu guztietan jarraitu **Jarduera Planaren Zuzendaritzaren edo Larrialdietako Buruaren** jarraibideei.

Ebakuazio-agindua ahoz helaraztea (megafonia, baldin badago), honako mezu honekin:

**SEGURTASUN ARRAZOIENGATIK EGOITZA HAU UTZI BEHAR DA.
ARDURADUNEN ADIERAZPENAK JARRAITU ELKARGUNE ETA BABESTOKIRA IRITZI ARTE.**

ATENCIÓN, ATENCIÓN, POR RAZONES DE SEGURIDAD VAMOS A PROCEDER A LA EVACUACIÓN DEL EDIFICIO. SIGAN LAS INDICACIONES DEL PERSONAL RESPONSABLE HASTA LLEGAR AL PUNTO DE REUNIÓN.

Errepikatu HIRU ALDIZ eta joan Bilgunera, gainerako pertsonak bezala.

En caso de decretarse la evacuación, siga en todo caso las indicaciones de la Dirección de Plan de Actuación o Jefe de Emergencias.

Transmitir verbalmente (megafonía si se dispone) la orden de evacuación con el siguiente mensaje:

Repetirla TRES VECES y dirigirse al Punto de Reunión al igual que el resto de las personas.

JARDUTEKO JARRAIBIDEAK

SUTEA GERTATUZ GERO

LARRIALDIETAKO TALDEA

Abisua jasotzen denean, Jarduera Planaren Zuzendaritza edo Larrialdietako burua eta Larrialdi Taldeko kideak berehala joango dira larrialdia gertatu den lekura.

Jarduera Planaren Zuzendaritzak edo Larrialdietako Buruak ezarriko ditu jarduteko lehentasunak, sutearen larritasunaren arabera (tamaina, kontrolatzeko aukerak, zaurituak, etab.), eta kanpoko larrialdi-zerbitzuei abisatzea edo ez jakinaraztea erabakiko du (Komunikazioen Direktorioa). Erantzuna baiezkoa bada, kanpoko zerbitzuak jaso eta ezbeharra gertatu den lekura bideratzeko norbait ere izendatuko du.

Jarduera Planaren Zuzendaritzak edo Larrialdietako Buruak erabakiko ditu sutea kontrolatzeko edo, beharrezkoa izanez gero, ebakuazioa dekretatzeko ekintzak.

• **Ahal den neurrian, sutearen hedapena mugatzea:**

- Material erregarria edo sukoia urruntzea, sutea ixtea (ateak, leihoak, etab. ixtea).
- Sutea elikatu dezaketen fluidoak moztea.

• **Sutea kontrolatzeko modua aztertzea eskura dauden bitartekoekin, eta sua itzaltzeko bitarteko egokiak zehaztea:**

- Su-itxalgailu eramangarriak edo orga (hautsa, CO2).

• **Ebakuazioa dekretatzea eta horretan laguntzea.**

- Dagokion gunera edo puntura joan beharko du berehala.

INSTRUCCIONES DE ACTUACIÓN

EN CASO DE INCENDIO

EQUIPO DE EMERGENCIAS

Cuando se tenga el aviso la Dirección de Plan de Actuación o Jefe de Emergencias y los componentes del Equipo de Emergencias se dirigirán inmediatamente al lugar de la emergencia.

La Dirección de Plan de Actuación o Jefe de Emergencias establecerá las prioridades de actuación según la gravedad del incendio (magnitud, posibilidades de control, heridos, etc.), y decidirá avisar o no a los servicios de emergencia externos (Directorio de Comunicaciones). En caso afirmativo también designará a alguien para que los servicios externos sean recibidos y dirigidos al lugar del siniestro.

La Dirección de Plan de Actuación o Jefe de Emergencias decidirá las acciones para procurar controlar el incendio o decretar la evacuación si fuera necesaria

• **Limitar, en la medida de lo posible la propagación del incendio:**

- Alejar el material combustible o inflamable, encerrar el incendio (cerrar puertas, ventanas, etc.).
- Cortar los fluidos que puedan alimentar el incendio.

• **Analizar la forma de controlar el incendio con los medios disponibles determinando los medios de extinción adecuados:**

- Extintores portátiles o carro (polvo, CO2).

• **Decretar y asistir en la evacuación.**

- Deberá ir inmediatamente a la zona o punto que tenga asignado.

<ul style="list-style-type: none"> • Enpresatik kanpoko langileei adieraziko die eraikinetik alde egin behar dutela eta jarraitu beharreko bidea zein den. • Ebakuazio-bideetan dagoen edozein oztopo kendu. • Zure ardurapeko eremutik irten aurretik, EKORKETA BAT egin, eta egiaztatu ez dela inor geratzen. • Ondoren, hustu ingurua. <p>• Kanpoko zerbitzuak iritsi arte itxarotea</p> <ul style="list-style-type: none"> • Lokalaren, balizko material sukoien eta harrapatuta egon daitezkeen langileen egoera azaldu. <p>Jarduera Planaren Zuzendaritzari edo Larrialdietako buruari dagokio larrialdiaren amaiera dekretatzea, sutea igorri denean edo behin betiko kontrolatu denean.</p>	<ul style="list-style-type: none"> • Indicará al personal ajeno a la empresa, la necesidad de abandonar el edificio y la vía que se debe seguir. • Elimine cualquier obstáculo que exista en las vías de evacuación. • Antes de abandonar la zona que se encuentra a su cargo, efectúe un “BARRIDO” de la misma, comprobando que no queda nadie en la misma. • A continuación, evacue la zona. <p>• Esperar la llegada de los servicios externos</p> <ul style="list-style-type: none"> • Explicarles la situación, del local, de posibles materiales inflamables y de posible personal atrapado. <p>Compete a la Dirección de Plan de Actuación o Jefe de Emergencias, decretar el fin de la emergencia cuando el incendio haya remitido o se haya controlado definitivamente</p>
---	--

<p>JARDUTEKO JARRAIBIDEAK</p> <p>EBAKUAZIOAREN KASUAN</p> <p>LARRIALDIETAKO TALDEA</p> <p>Edozein larrialdi-egoeratan, Jarduera Planaren Zuzendaritzak edo Larrialdietako Buruak lantokia ebakuatzea agintzen badu, honela jokatu da:</p> <p>Larrialdi-taldeko kideek lagundutako Jarduera Planaren Zuzendaritzak edo Larrialdietako buruak honako irizpide hauen arabera lagunduko dute ebakuazioa:</p> <ul style="list-style-type: none"> • Megafoniak funtzionatu ez badu, lantokian zehar egingo da, larrialdiaren sorburutik abiatuta, eta ebakuazio-agindua helaraziko zaie pertsoneri. • Ebakuazio-gunetik bilguneraino langileak gidatzea, lasaitasuna eta hustea KORRIKA EGIN GABE egiteko beharra helaraziz. • Buxatuta egon daitezkeen irteerak gaitzea (edo irteera alternatiboak adieraztea). • Instalazio elektrikoak (igogailuak...) erabiltzea eragoztear. • Kerik izanez gero: katuka joan eta arnasbideak zapi hezeekin babestu. • Mendeko langileei (gurpil-aulkiak, etab.) laguntzea lehentasunez; kasu horretan, eskailerak erabiltzea ezinezkoa bada, sute-sektore kontrolatu eta babestu batean jarriko dira. • Langileak irten ondoren, komunikaziorik gabeko lokaletan (zerbitzuak, aldagelak, igogailuak, etab.) inor ez dagoela egiaztatzea. <p>Larrialdi-taldeak lagundutako Jarduera Planaren</p>	<p>INSTRUCCIONES DE ACTUACIÓN</p> <p>EN CASO DE EVACUACIÓN</p> <p>EQUIPO DE EMERGENCIAS</p> <p>Si en cualquier situación de emergencia la Dirección de Plan de Actuación o Jefe de Emergencias decreta la evacuación del centro de trabajo, se actuará de acuerdo con lo que sigue:</p> <p>La Dirección de Plan de Actuación o Jefe de Emergencias apoyada por los componentes del Equipo de Emergencias, asistirán la evacuación bajo los siguientes criterios:</p> <ul style="list-style-type: none"> • Si no ha funcionado la megafonía, se recorrerá el centro de trabajo partiendo del origen de la emergencia, transmitiendo a las personas la orden de evacuación. • Guiar al personal desde la zona de evacuación hasta el punto de reunión, transmitiendo calma y la necesidad de que el desalojo se realice “SIN CORRER”. • Habilitar las salidas que pudieran estar obstruidas (o indicando salidas alternativas). • Impedir la utilización de instalaciones eléctricas (Ascensores...). • En caso de humo: ir a gatas y proteger las vías respiratorias con paños húmedos. • Asistir prioritariamente al personal dependiente (sillas de ruedas, etc.), en este caso si no es posible utilizar las escaleras, se procederá a situarles en un sector de incendio controlado y protegido. • Tras la salida del personal comprobar la ausencia de personas en locales sin comunicación (servicios, vestuarios, ascensores, etc.) <p>La Dirección de Plan de Actuación o Jefe de</p>
--	--

Zuzendaritzak edo Larrialdietako Buruak kontaktuko ditu langileak bilgunean. Langilerik ez badago, erreskatatu egingo da (beste pertsona batzuen eta norberaren osotasuna **ARRISKUAN JARRI GABE**) edo kanpoko zerbitzuei jakinaraziko zaie (**SUTEAK ITZALTZEKO ZERBITZUA**).

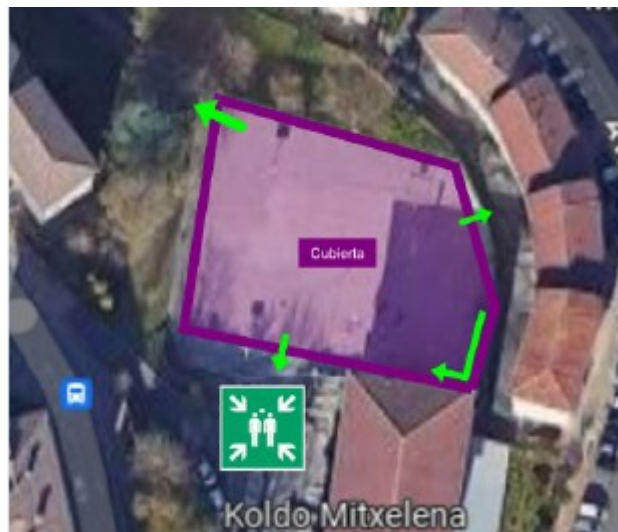
EBAKUAZIO-ARAU OROKORRAK:

- Ezindu fisiko edo psikikoei, haurdun dauden emakumeei, adingabeei, adinekoei eta abarrei laguntzea lehentasunez.
- Lasai egon (ingurua hustu korrika egin gabe).
- Buxatuta egon daitezkeen irteerak gaitzea (edo irteera alternatiboak adieraztea).
- Irogailurik edo instalazio elektrikorik ez erabiltzea.
- Kerik izanez gero: katuka joan, arnasbideak zapi hezeekin babestu.
- Komunikaziorik gabeko lokaletan inor ez dagoela egiaztatzea (zerbitzuak, logelak, aldagelak, sotoak, igogailuak...).
- Geletan egon behar izanez gero, trapu hezeak sartu ateen zirrikituetan, eta leihoak zertxobait ireki, ahal bada.

Emergencias apoyado por el Equipo de Emergencias realizará el recuento del personal en el punto de reunión. En caso de falta de personal, se procederá a su rescate (**SIN COMPROMETER** la integridad de otras personas ni la propia) o se comunicará la falta a los servicios externos (**SERVICIO DE EXTINCIÓN DE INCENDIOS**).

NORMAS GENERALES DE EVACUACIÓN:

- Asistir prioritariamente al personal discapacitado físico o psíquico, mujeres embarazadas, menores, ancianos, etc.
- Mantener la calma (desalojando la zona sin correr).
- Habilitar salidas que pudieran estar obstruidas (o indicando salidas alternativas).
- No utilizar ascensores ni instalaciones eléctricas.
- En caso de humo: ir a gatas, proteger las vías respiratorias con paños húmedos.
- Comprobar la ausencia de personas en locales sin comunicación (servicios, habitaciones, vestuarios, sótanos, ascensores...).
- En caso de tener que permanecer en habitaciones, introducir trapos húmedos en las rendijas de las puertas, abriendo ligeramente las ventanas si es posible.



**JARDUTEKO JARRAIBIDEAK
HORNIDURAK MOZTUZ GERO
HORNIDUREN ARDURADUNA**

Instalazio elektrikoan eta ur-instalazioan eragin partziala edo osoa izan dezakeen ezbehar bat detektatzen denean, Jarduketa Planaren Zuzendaritzak berak edo Larrialdietako Buruak edo, halakorik ezean, Larrialdietako Taldeko kideren batek honela jardun beharko du:

**INSTRUCCIONES DE ACTUACIÓN
EN CASO DE CORTE DE SUMINISTROS
RESPONSABLE DE SUMINISTROS**

Al detectarse la existencia de un siniestro que pueda afectar parcial o totalmente la instalación eléctrica e instalación de agua, la propia Dirección de Plan de Actuación o Jefe de Emergencias o en su defecto alguno de los miembros del Equipo de Emergencias deberá operar de la forma siguiente:

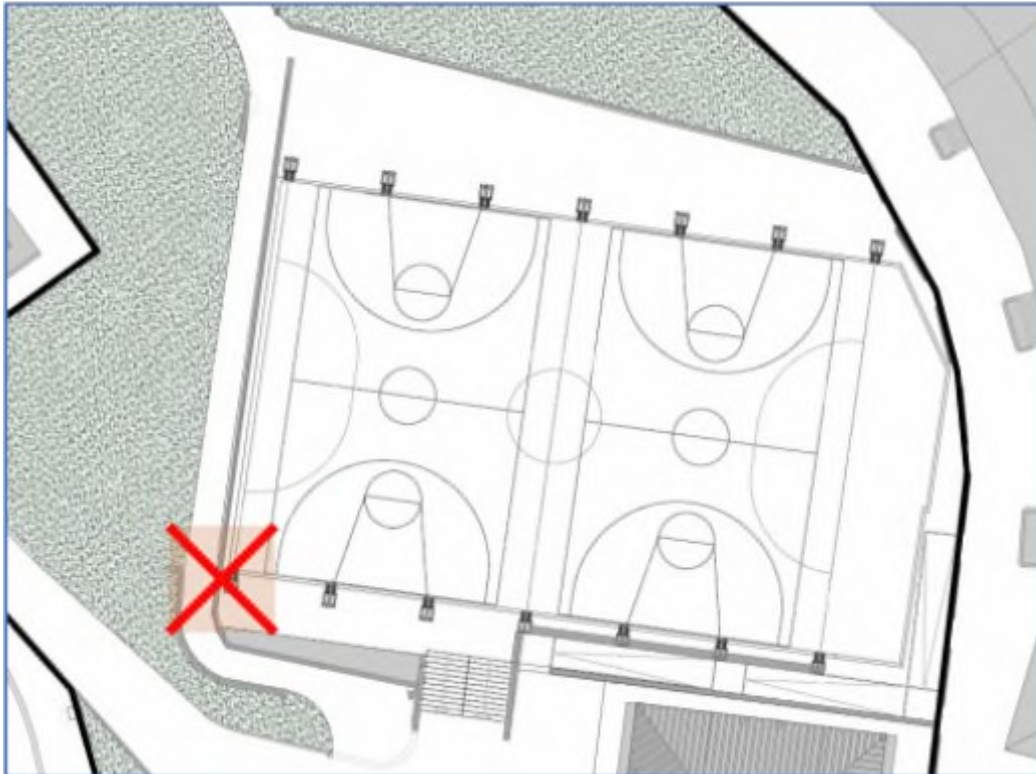


1.- Elektrizitate-, gas- eta ur-hornidura mozteko giltzak beheko solairuan daude:

- Elektrizitatea: Aginte- eta babes-koadro orokorra hormigoi aurrefabrikatuzko koadroaren barruan dago, kanpoaldean, jende guztiaren irismenetik kanpo.

1.- Las llaves de corte general de suministro eléctrico, de gas y de agua, están ubicados en la planta baja:

- *Electricidad: El cuadro general de mando y protección está en el interior del cuadro de hormigón prefabricado, ubicado en el exterior, fuera del alcance del público en general.*



2.- Azkenean kanpoko zerbitzuek esku hartzen badute (SUTEAK ITZALTZEKO ZERBITZUA), hornidura horiek aldez aurretik moztu direla jakinarazi beharko da.

Ikusi planoak dokumentuaren amaieran.

2.- En caso de que finalmente intervengan los Servicios Externos (SERVICIO DE EXTINCIÓN DE INCENDIOS) se deberá comunicar que dichos suministros han sido previamente cortados

Ver Planos al final del documento.

JARDUTEKO JARRAIBIDEAK
EZTANDA GERTATUZ GERO
LARRIALDIETAKO TALDEA

Leherketa bat gertatzen denean, Jarduera Planaren Zuzendaritzak edo Larrialdietako buruak honela zuzenduko ditu Larrialdi Taldearen jarduerak:

1.- Jarduera Planaren Zuzendaritza edo Larrialdietako burua eta Larrialdietako Taldeko kideak berehala joango dira larrialdia gertatu den

INSTRUCCIONES DE ACTUACIÓN
EN CASO DE EXPLOSIÓN
EQUIPO DE EMERGENCIAS

Al producirse una explosión, la Dirección de Plan de Actuación o Jefe de Emergencias dirigirá las actuaciones del Equipo de Emergencias en la forma siguiente:

1.- La Dirección de Plan de Actuación o Jefe de Emergencias y los componentes del Equipo de Emergencias se dirigirán inmediatamente al lugar de

lekura.

2.- Jarduteko lehenetasunak ezarriko dituzte leherketaren ondorioen arabera (sortutako suteak, erortzeko arriskua duten egiturak edo instalazioak, zaurituak, etab.):

- Jarduera Planaren Zuzendaritzak edo Larrialdietako buruak azkar eta lasai aztertuko ditu leherketaren ondorioak, eta kanpoko larrialdi-zerbitzuei abisatzea erabakiko du (Tel.: 112). Erantzuna baiezkoa bada, kanpoko zerbitzuak jaso eta ezbeharrak gertatu den lekura bideratzeko norbait ere izendatuko du.
- Halaber, leherketaren ondorioak kontrolatzeko ekintzak erabakiko ditu, edo, beharrezkoa izanez gero, ebakuazioa aginduko du.
- Ahaleginak egingo dira lehendik egindako kalteak areagotu ez daitezen:
- Leherketan zauritutako langileak lagundu eta ebakuatuko dira.
- Gerta daitezkeen suak itzaliko dira.
- Altzariak, egur zatiak, habeak eta abar erabiliz, eraistea, beste eztanda bat edo sute bat eragin dezaketen materialak kentzea edo eskoratztea, edo zauritutako pertsonen edo laguntzera joaten direnei lesioak eragitea.
- Beharrezkoa bada, fokuak, linternak eta argi elektrikoko aparatuak jartzea.
- Biktimak hormen ingurutik bereiztea, eta eraikinaren erresistentzia-puntuetatik hurbil eramatea. Hildakorik izan bada, jarri hondamendiaren eremutik eta zauritu eta kuriosoengandik urrun.
- Zaurituak kontu handiz aurkitu eta askatzea, bat-bateko mugimendurik gabe eta hondakinak poliki mugituz, biktima berriak ager baitaitezke.

3.- Jardun Planaren Zuzendaritzari edo Larrialdietako buruari larrialdiaren amaiera dekretatzea, sutea igorri denean edo behin betiko kontrolatu denean.

la emergentzia.

2.- Establecerán las prioridades de actuación según las consecuencias de la explosión (incendios producidos, estructuras o instalaciones con riesgo de desplome, heridos, etc.):

- La Dirección de Plan de Actuación o Jefe de Emergencias analizará de forma rápida y serena las consecuencias de la explosión y decidirá avisar o no a los servicios de emergencia externos (Telf.: 112). En caso afirmativo también designará a alguien para que los servicios externos sean recibidos y dirigidos al lugar del siniestro.
- También decidirá las acciones para procurar controlar las consecuencias de la explosión o decretar la evacuación si fuera necesaria.
- Se procurará evitar que los daños ya producidos puedan aumentar:
- Se auxiliará y evacuará al personal herido en la explosión.
- Se apagarán posibles fuegos que se hayan producido.
- Retirar o apuntalar con muebles, trozos de madera, vigas, etc., aquellos materiales susceptibles de provocar un derrumbamiento, una nueva explosión, un incendio o de inferir lesiones a las personas ya heridas o a quienes acuden en su auxilio.
- Aportar si es necesario de focos, linternas y aparatos de luz eléctrica.
- Separar a las víctimas de las proximidades de los muros, trasladándolos cerca de los puntos de resistencia del edificio. Si ha habido víctimas mortales colocarlos en lugar alejado de la zona de la catástrofe y de los heridos y curiosos.
- Localizar y liberar a los heridos cuidadosamente, sin movimientos bruscos ni tirones y moviendo despacio los escombros, pues pueden aparecer nuevas víctimas.

3.-Compete a la Dirección de Plan de Actuación o Jefe de Emergencias, decretar el fin de la emergencia cuando el incendio haya remitido o se haya controlado definitivamente.

JARDUTEKO JARRAIBIDEAK

ISTRIPU LARRIAREN KASUAN

LARRIALDIETAKO TALDEA

Jarduera Planaren Zuzendaritza edo Larrialdietako burua eta Larrialdietako Taldeko kideak berehala joango dira larrialdia gertatu den lekura.

HARTU BEHARREKO JOKABIDEA: **P.A.S. (BABESTU - ABISATU - LAGUNDU):**

LEHENIK ETA BEHIN, BETI: **1.- ISTRIPU BAT**

INSTRUCCIONES DE ACTUACIÓN

EN CASO DE ACCIDENTE GRAVE

EQUIPO DE EMERGENCIAS

El Dirección de Plan de Actuación o Jefe de Emergencias y los componentes del Equipo de Emergencias se dirigirán inmediatamente al lugar de la emergencia.

CONDUCTA QUE ADOPTAR: **P.A.S. (PROTEGER - AVISAR - SOCORRER):**

ANTE TODO, SIEMPRE: **1.- PROTEGER EL**

GERTATU DEN LEKUA EDO GAIXO BAT **BABESTE**A, BESTE ISTRIPURIK EZ GERTATZEKO ETA, GAINERA, GURE SEGURTASUNA ARRISKUAN JARTZEKO.

2.- KANPOKO LARRIALDI ZERBITZUEI (SOS DEIAK 112) ABISATZEA. HORRETARAKO, AHALIK ETA DATU GEHIEN EMANGO DITUGU, AHALIK ETA MODU ARGIENEAN ETA MANTSOENEAN.

Adieraziko dugu:

- Gure izena eta gure telefono-zenbakia.
- Zer gertatu den edo zer gertatzen den.
- Gertakariaren helbidea edo eragindako pertsonaren egoera. Beharrezkoa bada, ahalik eta erreferentzia gehien emango ditugu lekua errazteko.
- Zauritutako pertsonen kopurua, baldin badaude, eta duten arazo mota.
- Egoera okertu dezaketzen arriskuak.

Informazioa behar bezala ulertu dela adierazi arte itxarongo dugu.

3.- BIKTIMA EDO PERTSONA GAIXOARI LAGUNTZEA

Laguntza iritsi arte, bat baino gehiago badaude, larriena artatuko dugu lehenik.

ZER EGINGO DUGUN ZIUR EZ BADAKIGU, HOBE EZER EZ EGITEA!!

Lehen laguntzetan prestakuntza teorikoa eta praktikoa izanez gero, zehaztu zer lesio dituen, jarduteko lehentasunak eta egoera ez okertzeko hartu behar ditugun neurriak ezartzeko.

- Konortea duen egiaztatu eta min duela eta zer gertatu zaion galdetu.
- Ez badago eta istripu traumatikoa izan ez bada (eroriko handia, trafiko-istripua, leherketa...), Segurtasuneko Alboko Posizioan edo PSn jarriko dugu.
- Ahoa irekiko diogu gonbitoa errazteko eta arnasa hartzen jarraitzen duen entzungo dugu.
- Zauritua edo gaixoa estali eta babestuko dugu.

LUGAR DONDE SE HA PRODUCIDO UN ACCIDENTE, O A UNA PERSONA ENFERMA, PARA IMPEDIR QUE SE PROVOQUE OTRO ACCIDENTE Y ADEMÁS PONGAMOS EN PELIGRO NUESTRA SEGURIDAD.

SEGUIDAMENTE: **2.- AVISAR** A LOS SERVICIOS DE EMERGENCIA EXTERNOS (**SOS DEIAK 112**) PARA LO CUAL DAREMOS LA MAYOR CANTIDAD POSIBLE DE DATOS, LO HAREMOS DE LA FORMA MÁS CLARA Y DESPACIO POSIBLE.

Indicaremos:

- Nuestro nombre y número de teléfono desde donde llamamos.
- Que ha sucedido o sucede.
- Dirección del incidente o la situación de la persona afectada. Si es necesario daremos el mayor número posible de referencias al fin de facilitar el lugar.
- Número de personas heridas si los hubiere y tipo de problema que tienen.
- Peligros que puedan empeorar la situación.

Esperaremos a que nos indiquen que la información ha sido entendida correctamente.

3.- SOCORRER A LA VÍCTIMA O PERSONA ENFERMA

Hasta la llegada de la ayuda, si hay varias atenderemos primero a la más grave.

!!! SI NO SABEMOS CON SEGURIDAD LO QUE VAMOS A HACER, MEJOR NO HACER NADA !!!

Si se dispone de formación teórico y práctica en primeros auxilios, determinar qué lesiones tiene a fin de establecer las prioridades de actuación y las precauciones que tenemos que tomar para no empeorar la situación.

- Comprobar si está consciente y preguntarle que le duele y que le ha ocurrido.
- Si no lo está y no ha sido un accidente traumático (fuerte caída, accidente tráfico, explosión...) lo colocaremos en Posición Lateral de Seguridad ó P.L.S.
- Le abrimos la boca para facilitar el vómito y escuchamos si sigue respirando.
- Tapamos y abrigamos al herido ó enfermo.



Erakundeak bere ekitaldia egokitu beharko du indarrean dagoen Autobabeserako Planean (*) zehaztutako jardueretara, beharrezko baliabide materialak eta giza baliabideak ezarri.

() ABPea jasota ez dagoen gertaera baten kasuan, erakundeak larrialdi-plan espezifiko bat egin behar du gutxienez, edo Aurreikusteko moduko Arriskuko Dispositibo bat aplikatzen duenean, larrialdi-egoerak kudeatzeko beharrezkoak diren baliabide materialak eta giza baliabideak ezartzeko, ekitaldi horren ezaugarrien arabera (espazioak, edukiera, iraupena).*

Aldi baterako edozein ekitaldik, gainera, indarrean dagoen Jendaurreko Ikuskizunen eta Jolas Jardueren Legea garatzeko Erregelamenduan ezarritakoa bete behar du gutxienez.

Larrialdiak kudeatzeko giza baliabideak definitzeko, erakunde bakoitzak erreferentziatzat hartu beharko du, gutxienez, Jendaurreko Ikuskizunen eta Jolas Jardueren Legea garatzeko Erregelamendua onartzen duen 17/2019 Dekretuan xedatutakoa.

Ikus ekitaldirako giza baliabideen izendapenaren adibidea I. eranskinean. Jardueraren izaerari, edukierari eta ekitaldiaren gainerako inguruabarrei egokitu beharko zaie.

Gainera, edukiera kontrolatu behar da, aldez aurretik zenbatetsitako gehieneko okupazioa inola ere gainditu ez dadin. Horretarako, larrialdi-neurriak zenbatetsi dira.

Edukiera gaitzen duen tituluan ezartzen da, dela aldez aurreko komunikazioa, dela jardueralizentzia, dela noizbehinkako ikuskizun edo jardueretarako berariazko baimena.

Ez dira Larrialdietako Taldearen barruan sartzen jendea onartzeko edo araudian zehaztutako egoeretan sarbidea mugatzeko eginkizunak dituzten onarpen-zerbitzuko langileak.

Era berean, Larrialdi Taldean ez dira sartzen behar diren segurtasun pribatuko zerbitzuak, ekitaldiaren garapenean delituzko ekintzak egitea prebenitzeko, ez eta horiek egiteak sortzen dituen arriskuak edo kalteberatasun-egoerak ere.

() KONTUZI! Babes Zibilak alerta meteorologikoa jakinarazten badu, eta zenbatetsitako arrisku-mailaren arabera, jarduera edo gertaera bertan behera uztea baloratu beharko da.**

La entidad deberá adaptar su evento a las actividades definidas en Plan de Autoprotección (*) vigente estableciendo los medios materiales y humanos necesarios.

() En caso de un evento no contemplado en el PAU, la entidad debe realizar como mínimo un plan de emergencias específico, o un “Dispositivo de Riesgo Previsible” cuando aplique, para establecer los medios materiales y humanos necesarios para la gestión de las situaciones de emergencia, en función de las características de dicho evento (espacios, aforo, duración...).*

Cualquier evento temporal debe cumplir como mínimo, además, con lo establecido en el “Reglamento de desarrollo de la Ley de espectáculos públicos y actividades recreativas” autonómico vigente.

Para la definición de los medios humanos para la gestión de las Emergencias cada entidad deberá tomar de referencia, como mínimo lo dispuesto en el Decreto 17/2019 por el que se aprueba el Reglamento de desarrollo de la Ley de espectáculos públicos y actividades recreativas.

Ver ejemplo de designación de medios humanos para el evento en el Anexo I. Se deberá adecuar a la naturaleza de la actividad, el aforo y demás circunstancias del evento.

Se debe además realizar un control de aforo de manera que en ningún caso se pueda superar la ocupación máxima estimada previamente, para la que se han estimado las medidas de emergencia.

El aforo se establece en el título habilitante, sea comunicación previa, licencia de actividad o autorización específica de espectáculos o actividades ocasionales.

No se incluye dentro del Equipo de Emergencias al Personal de servicio de admisión cuyas funciones se centran la admisión del público o en la limitación del acceso en las situaciones definidas en la normativa.

Tampoco se incluyen en el Equipo de Emergencia los Servicios de seguridad privada necesarios con el fin de prevenir la comisión de actos delictivos durante el desarrollo del evento, así como los riesgos o situaciones de vulnerabilidad que su celebración genere.

() ¡OJO! En caso de notificación de alerta meteorológica por parte de protección Civil, y en función del nivel de riesgo estimado se deberá valorar la cancelación de la actividad o evento.**

KOMUNIKAZIOEN DIREKTORIOA**DIRECTORIO DE COMUNICACIONES****1.- LARRIALDIETAKO LANGILEEN TELEFONOAK****1.- TELÉFONOS DEL PERSONAL DE EMERGENCIAS**

IZENA/ARDURA	ZENBAKIA / NÚMERO TELEFONO	NOMBRE / CARGO
AUTOBABES-PLANAREN ARDURADUNA	943 44 96 00	RESPONSABLE DEL PLAN DE AUTOPROTECCIÓN
JARDUERA PLANAREN ZUZENDARIA	943 44 96 06 - 688 63 41 85	DIRECTOR DEL PLAN DE ACTUACIÓN
KOLDO MITXELENA IKASTETXE PUBLIKOA (MARKOLA)	943 89 91 88	COLEGIO PÚBLICO KOLDO MITXELENA (MARKOLA)
EKITALDIKO LARRIALDIETAKO BURUA	(_ _ _ _)	JEFE/A DE EMERGENCIAS DEL EVENTO

**2.- KANPOKO LAGUNTZAKO TELEFONOAK
LARRIALDIAK EDO GERTAKARI LARRIAK
ETA KONTROLATU GABEAK****2.- TELÉFONOS DE AYUDA EXTERIOR
EMERGENCIAS O SUCESOS GRAVES Y NO
CONTROLADOS****SOS DEIAK 112**

LARRIALDIETAKO TALDEA / EQUIPO DE EMERGENCIAS
GOIZ / ARRATSALDEKO TXANDA TURNO DE MAÑANA / TARDE

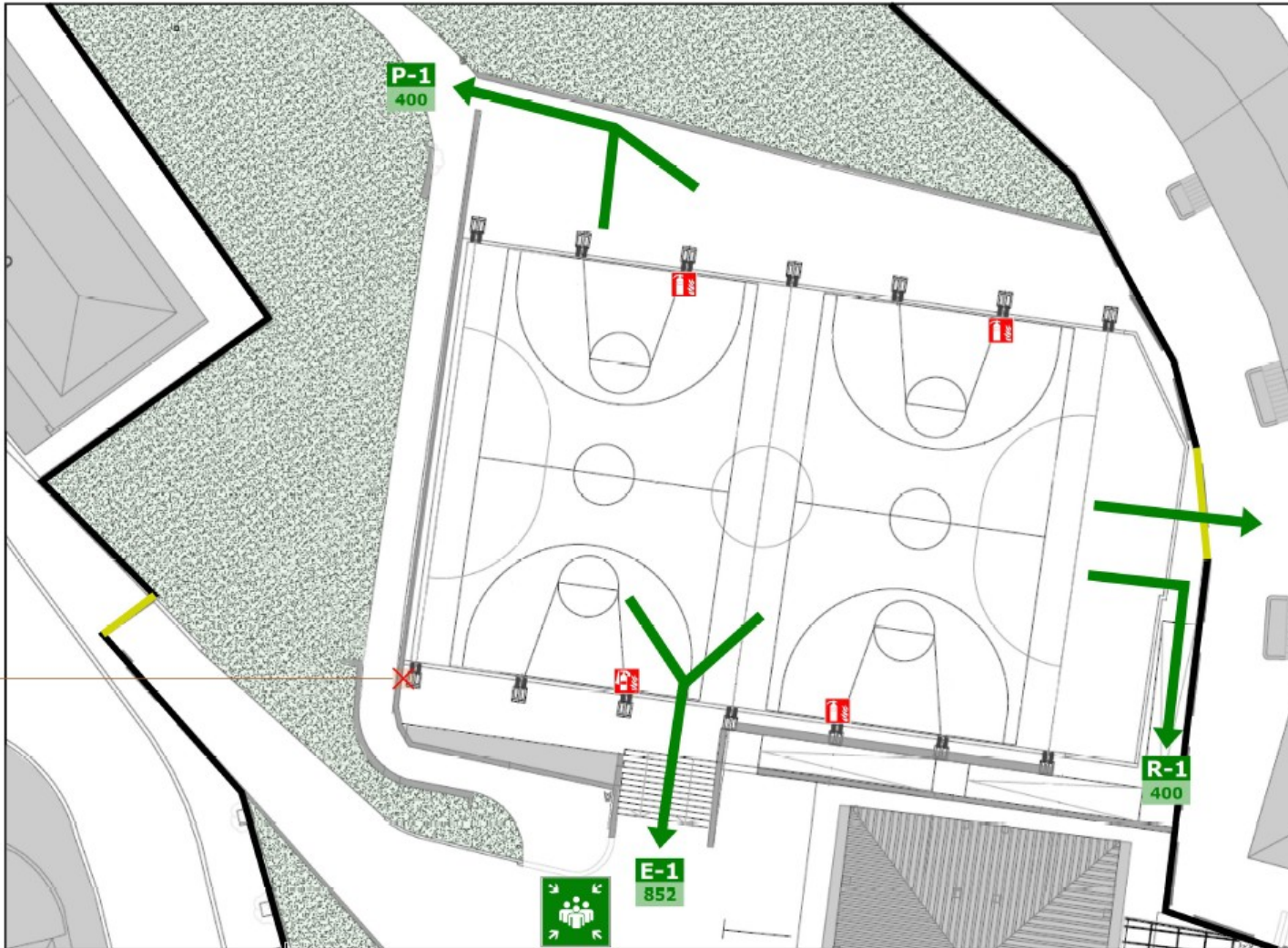
JARDUKETA PLANAREN ZUZENDARITZA / DIRECCION DEL PLAN DE ACTUACIÓN (DPA)	
NAHIA MARIN - HEZKUNTZA ETA GAZTERIAKO TEKNIKARIA	JEFE DE SERVICIO - UDALTZAINA
943 44 96 06 - 688 63 41 85	943 34 43 43

LARRIALDIETAKO BURUA / JEFE DE EMERGENCIAS (JE)	
RESPONSABLE DE EVENTO (*)	Persona con conocimiento de la información del PAU y el edificio
EKITALDIKO ARDURADUNA (*)	ABP-ko informazioa eta eraikinaren ezagutza duen langileak

ESKU-HARTZEKO TALDEA/ EQUIPO DE INTERVENCIÓN (EI)		
FUNCIÓN - FUNTZIOA	ZONA - EREMUA	NOMBRE/CARGO - IZENA/ ARDURA (*)
ACOMODACIÓN Y EVACUACIÓN - EBAKUAZIOA ETA EGOKITZAPENA	CUBIERTA - ATERPEA	S-1 Personal con conocimiento del edificio y las vías de evacuación (Mínimo 1 persona, 2 en eventos de ocupación > a 450 p.) - Eraikina eta ebakuazio bideen ezagutza duten langileak (Gutxienez pertsona 1, 2 pertsona okupazioa > 450 p. bada)
		R-1 Personal con conocimiento del edificio y las vías de evacuación (Mínimo 1 persona, 2 en eventos de ocupación > a 450 p.) - Eraikina eta ebakuazio bideen ezagutza duten langileak (Gutxienez pertsona 1, 2 pertsona okupazioa > 450 p. bada)
		E-1 Personal con conocimiento del edificio y las vías de evacuación (Mínimo 1 persona, 2 en eventos de ocupación > a 450 p.) - Eraikina eta ebakuazio bideen ezagutza duten langileak (Gutxienez pertsona 1, 2 pertsona okupazioa > 450 p. bada)
		P-1 Personal con conocimiento del edificio y las vías de evacuación (Mínimo 1 persona, 2 en eventos de ocupación > a 450 p.) - Eraikina eta ebakuazio bideen ezagutza duten langileak (Gutxienez pertsona 1, 2 pertsona okupazioa > 450 p. bada)
CORTE DE SUMINISTROS - HORNIDUREN ETETEA	CUBIERTA - ATERPEA	RESPONSABLE DE EVENTO / EKITALDIKO ARDURADUNA - (UDALTZAINAK – 943 34 43 43)
INTERVENCIÓN Y CONTROL - ESKU-HARTZEA ETA KONTROLA	CUBIERTA - ATERPEA	Personal con formación en uso de extintores (Mínimo 1 persona, 2 en eventos de ocupación > a 450 p.) - Su-itzalgailu erabileran formakuntza duten langileak (Gutxienez pertsona 1, 2 pertsona okupazioa > 450 p. bada)
PRIMEROS AUXILIOS - LEHEN SOROSPENAK	CUBIERTA - ATERPEA	Personal con formación en primeros auxilios (Mínimo 1 persona, 2 en eventos de ocupación > a 450 p.) - Lehen sorospenetan formakuntza duten langileak (Gutxienez pertsona 1, 2 pertsona okupazioa > 450 p. bada)

(*) En función de la duración del evento se deberán designar sustitutos en cada uno de los cargos.





LLAVE DE CORTE -
SUM. ELÉCTRICO

