

ERRETERIAKO UDALA
AYUNTAMIENTO DE ERRETERIA



Plan Orokorraren Bulegoa
Oficina del Plan General

VI. DEMOGRAFIA



VI.01. **SARRERA**

Demografiari buruzko kapitulua bi multzo handitan egituratzen da:

- 2.1. ANALISIA ETA DIAGNOSTIKOA
- 2.2. AURREIKUSPEN DEMOGRAFIKOAK

Demografiari buruzko kapituluak ondoko atalak biltzen ditu ANALISIA ETA DIAGNOSTIKOA izeneko atalean.



VI.02. ANALISIA ETA DIAGNOSTIKOA

VI.02.01. Errenteriaren bilakaera demografikoa.

Errenteriako biztanleriak XX. mendean etengabe eutsi dio goranzko joera nabarmenari laurogeiko hamarkadara arte, gerra-garaian eta hurrengo urteetan izan ezik. Mende honetan, bigarren erdiak protagonismo berezia bereganatu du eta bertan bi fase bereiz daitezke:

- 1 1950etik hirurogeita hamarreko hamarkadako azken urteetara arte doan fasea.
- 2 Laurogeiko hamarkadaren hasieratik gaur egun arte doan fasea.

Fase honen analisis ezinbestekoa da udalerriaren egungo egoera demografikoa ezagutzeko eta herriaren etorkizuna biztanleriaren eta etxebizitza-eskariaren ikuspuntutik azaltzeko aukera emango diguten hipotesiak egin ahal izateko.

Lehen aldi horretan herriak ikaragarriko hazkunde demografikoa bizi zuen, izan ere 1950ean 12.784 biztanle baitzituen eta 1975ean, beriz, 46.329; udalerriaren historia demografikoaren une gorena da inolako zalantzarik gabe. 1960an 18.642 biztanle erroldatu ziren; hamar urte geroago 34.369 pertsona bizi ziren udalerrian eta 1975ean adierazitako 46.329 biztanleak zituen.

Alabaina, egoera soziodemografikoa nabarmen aldatu zen 1975etik aurrera, alboko taulan ikus daitekeen bezalaxe:

BIZTANLERIAREN BILAKAERA (1981-2002)			
Urtea*	Biztanleria	Oinarria 1981=100	(r)
1981*	45.789	100.00	
1986*	43.676	95.38	- 0.940
1991*	41.613	90.87	- 0.963
1996*	39.667	86.62	- 0.953
2001**	38.723	84.57	-0.480
2002***	38.694	84.50	-0,150

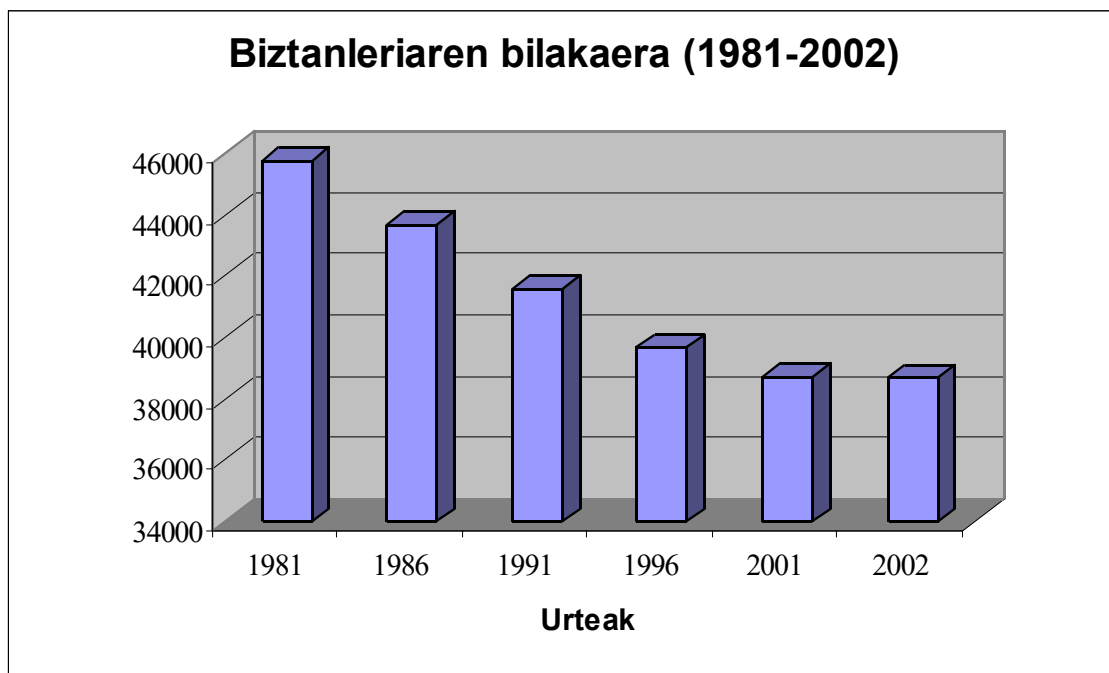
(r)= urteko hazkunde-tasa

(*) Udal Errolda edota Zentsua egin zen egunean

() abenduaren 31n**

(*) 2002ko uztailean**

1981 eta 2002 bitartean, biztanleriak %15 pasatxo egiten du behera, hots, 7.000 pertsona gutxiago zenbaki absolutuetan adierazita. Hazkunde-tasak negatiboak dira aldi guztietan.



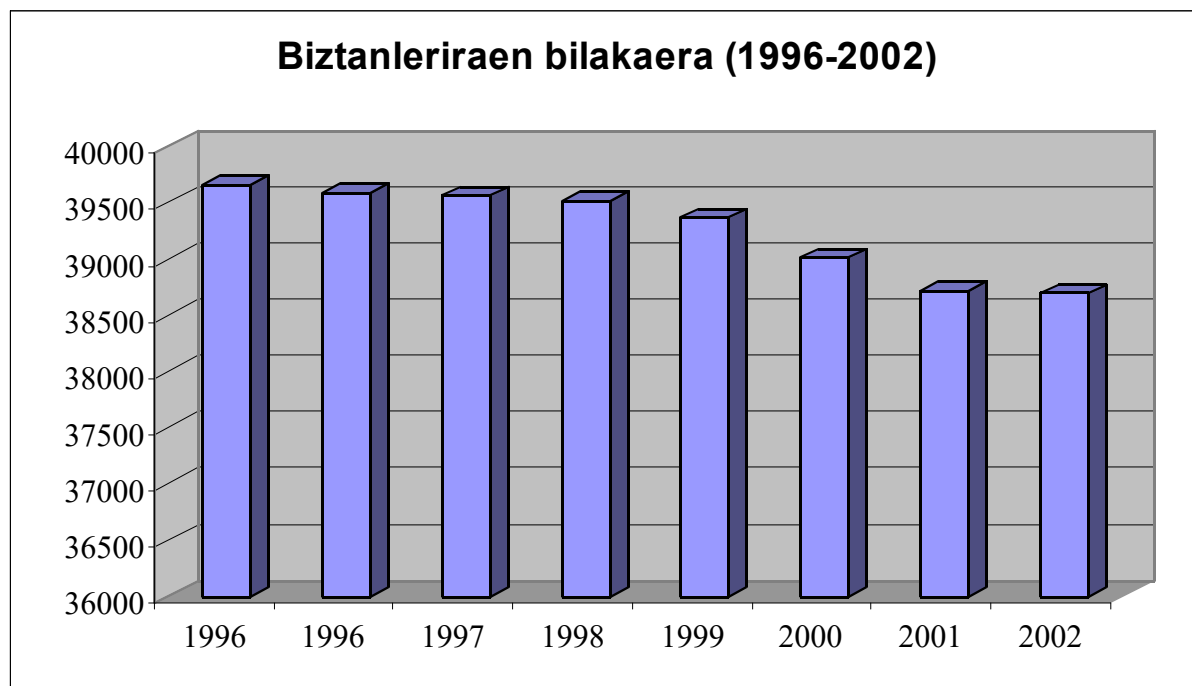
Laurogeita hamarreko hamarkadako bigarren erdiak eta mende berriko lehenengo urteek nabarmen kontraesankorrak diren egoerak eskaintzen dituzte.

1996 eta 1998 bitartean biztanleria ia geratuta egon da. 1999 eta 2001 bitartean jaitsiera 600 pertsonatik gorakoa izan da eta 2002. urteko sei lehenengo hilabeteetan ia ez da aldaketarik izan, atzerakada oso txikia baita, 29 pertsona besterik ez.

1996 eta 2002 bitarteko bilakaera, kasu guztietan abenduaren 31 arte, 2002. urtearen kasuan izan ezik, alboko taulan eskaintzen da, eta haren grafikak nabarmen adierazten du aipaturikoa.

Urtea	Biztanleria	Oinarria 1996=100
1996	39.595	100.00
1997	39.568	99.93
1998	39.526	99.82
1999	39.370	99.43
2000	39.015	98.53
2001	38.723	97.80
2002*	38.694	97.72

*uztaila 2002



Aldaketa txiki-txikiak dituen joera demografiko honek alden eta baje kontrol zehatza eskatzen du udalerrian errealitatea itxuralda dezaketen irregulartasunak saihesteko.

Honek berebiziko garrantzia du udalerriaren etorkizuna aurreikusi edo igartzerakoan.

VI.02.02. Errenteria gaur egun.

Errenteriak 38.723 biztanle zituen 2001eko abenduan, lurralde osoko %5.66; portzentaje hau udalerriari duela bi urte zegokiona baino zertxobait txikiago da (guztirakoaren %5,78); bizkortasun demografiko txikiagoa duenaren adierazgarri, probintzia eta eskualde osoarekin alderatuta.

VI.02.03. Errenteriako portaera demografikoa. Gaur egungo joerak.

Geroko hurbilean nagusi izango diren joera demografikoak aurreikusi edo ilustratzeko, hazkunde-faktore deritzenek azken urteotan izan duten portaera analizatu behar dugu, horien azterketa abiapuntutzat hartu eta zortzi urteko horizontean gure aurreikuspen demografikoak garatzeko oinarri izango diren hipotesiak ezarri ahal izateko. Horizontea hamar urte izango da, 2012. urtera arte, batetik Plan Orokoraren osaeran kokatutako azterlan honen helburuagatik, eta bestetik, epe luzeagorako kalkuluak egitea teknikoki bideraezina delako.

1975era arte migrazio-saldoetan eta hazkunde begetatiboan (jaiotzak – heriotzak) oinarritzen zen hazkundera moteldu egin zen lehen une batean eta gero negatibo bihurtu zen. Lurralde



Plan Orokorren Bulegoa
Oficina del Plan General

osoko gainerako industriagune handien antzeko portaera da, baina Errenteriako kasuan nabarmenduagoa, aurreko urteetan ere lurraldeko batez bestekoa baino handiagoa izan zen hazkundeari erantzunez.

Gaur egun, udalerrria bat dator probintziako lurraldearen eta hirigune industrial nagusien ezaugarri demografikoekin. Honek esan nahi du laurogeita hamarreko hamarkadaren amaieran hazkunde negatiboa nagusi zela, jaiotza eta heriotzen arteko balio oso antzekoen eta migrazio-saldo negatiboaren ondorioz, baina hauek ezaugarri desberdinak dituzte aurreko garaiekin alderatuta.

Hirurogeita hamarreko hamarkadaren amaieran eta laurogeiko hamarkadan emigrazioa gehienetan "sorterrira itzultzekoa" edo "autonomia-erkidegoko edo estatuko beste leku batzuetan lana bilatzekoa" bazen, gaur egun dirudienez emigrazioa hurbilagokoa ere izan daiteke, eskualde edo probintzia barrukoa, eta osagai sozioekonomikoak duela hogeitaz urtekoen guztiz kontrakoak dira.

Aipamen berezia merezi du Mediterraneoko, Afrikako edo Hego Amerikako herrialdeetatik datozen migrazio-korronteen eragin posiblea. Hasiera batean, industriaguneen jarduera ekonomikoa ez da izan korronte horien jomuga nagusia, baina denborak aurrera egin ahala, landa-zonetako immigranteak industria-zonetara mugitzen ari dira.

Gipuzkoako lurraldean eragin horiek ez dira nabarmentzen ikuspuntu kuantitatibotik begiratuta. Dena den, gune nagusietan duela gutxi iritsitako europarrak ez diren immigrante-gutxiengoak ikus daitezke, eta hurrengo urteetan nekez aurreikus daitekeen sokaren muturra izan litezke.

Jaiotza-tasaren portaera

Hirurogeita hamarreko hamarkadaren bigarren erdiko aldaketa demografikoak oso isla nabarmena izan zuen jaiotza-tasaren portaeraren ikuspuntutik: etengabe jaitsi zen eta oso balio txikitik kokatu zen (milako 8tik behera Jaiotza Tasa-JTG-, eta 30etik behera Ugalkortasun Indizea-UI-)

Azken urteetan joera hau gelditu egin da, eta zenbait gorakada txiki ere izan dira, Gipuzkoako demografiak erakutsitako joerarekin bat etorritik. 1996-2000 aldiko jaiotza-kopurua aurreko bosturtekoari dagokiona baino handiagoa da, eta kopuru horrek aurreko bosturtekoari dagokiona ere zertxobait gaintzen du, ondoren eskaintako taulan ikus daitekeen modura. 2001. urteak orientazio horri eusten dio.



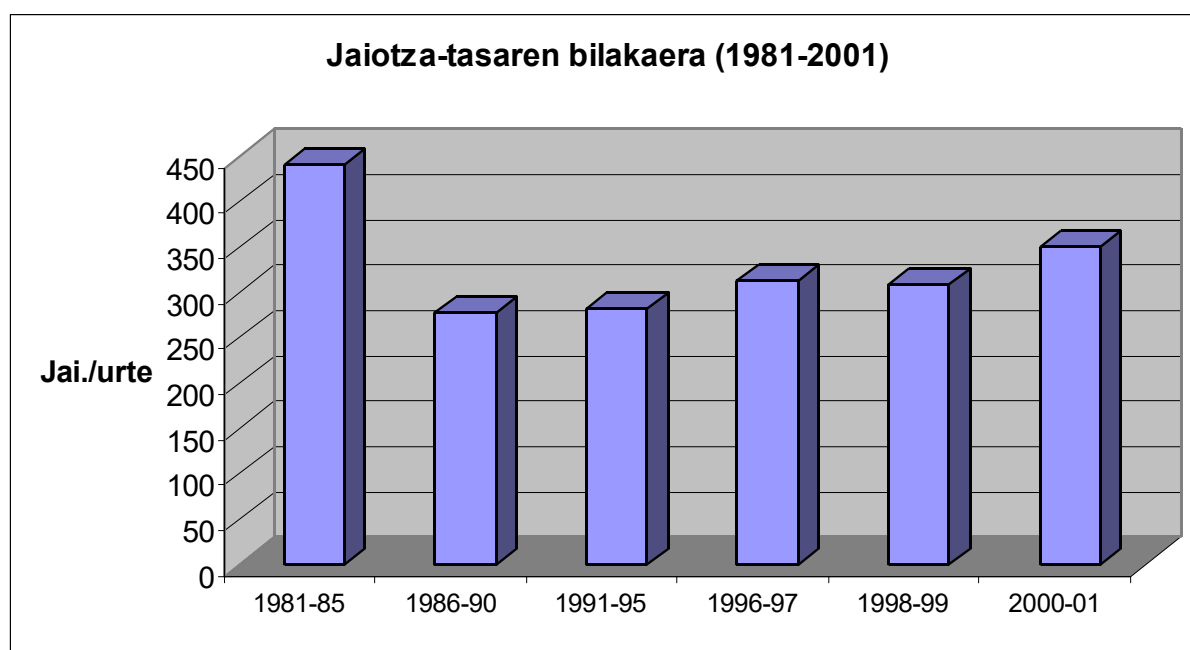
(JAIOTZA-TASAREN BILAKAERA. 1981-2001)				
Urteak	Jaiotzak	Urteko batez bestekoa	Urtea 81-85. Oinarria =100	UI
1981-1985	2202	440.4	100.00	----
1986-1990	1390	278	63.12	----
1991-1995	1416	283.2	64.30	24,38 milako
1996-2000	1576	315,2	71.57	29,2 milako
1998	308	308	69.94	33.67 milako
1999	310	310	70.39	34.52 milako
2000	330	330	74.93	37.72 milako
2001	372	372	84.47	43.72 milako

$JTG = (Jaiotza-kop./Biztanleria) * 1000$

$UI = (Jaiotza-kop./Emakumeak_{(15-49)}) * 1000$

1976 eta 1980 bitartean jaiotza-bolumena 4.240 izan zen, eta urteko batez bestekoa urteko 800 jaiotzatik gorakoa izan zen. Zifra horiek oso nabarmen egin zuten behera azken 20 urteetan, eta zenbaitetan urteko 290 jaiotzatik beherako balioak izan ziren.

Dena den, azken urteetan nabarmen daitekeenez, goranzko joera txikia ikus daiteke, 2001. urtean azken hamarkadan inondik ere lortu ez ziren balioak lortuz. Azken urteetan, 1995etik aurrera, urteko jaiotza-kopuruak 300 jaiotzako hesia gainditu du, 2001. urtean 372ko jaiotza-kopurua lortuz, laurogeiko hamarkadaren lehenengo urteetan izandako kopurutik hurbil dagoen kopurua, alegia.





Horren arabera, azken urteetako jaiotza-tasa JT milako 9ra igotzen da, argi eta garbi gaituz aurreko urteetako balioak (milako 6,6 1986-90 aldian eta milako 6,84 1991-95 aldian); kopuru hauek argi eta garbi islatzen dute duela ez hainbeste iragandako garaian udalerriak jasan zuen krisialdi demografikoa. Azaldutakoaren ildotik, UI milako 43,72 da, aurreko urteetako balioak guztiz eta erabat gaituz.

Heriotza-tasaren portaera

Urteetan nabari daitekeen jaiotza-tasaren jaitsierak helduen eta zaharren adin-taldean igoera dakar eta, horrenbestez, biztanleriaren zahartzea. Hortaz, luzarora heriotza tasaren igoera ekarriko duen prozesu baten aurrean gaude -8 hildako/1000 biztanleko tasa gaituz-, eta urteek aurrera egin ahala nabarmenagoa izango da.

Ondokoa da heriotza-tasaren bilakaera:

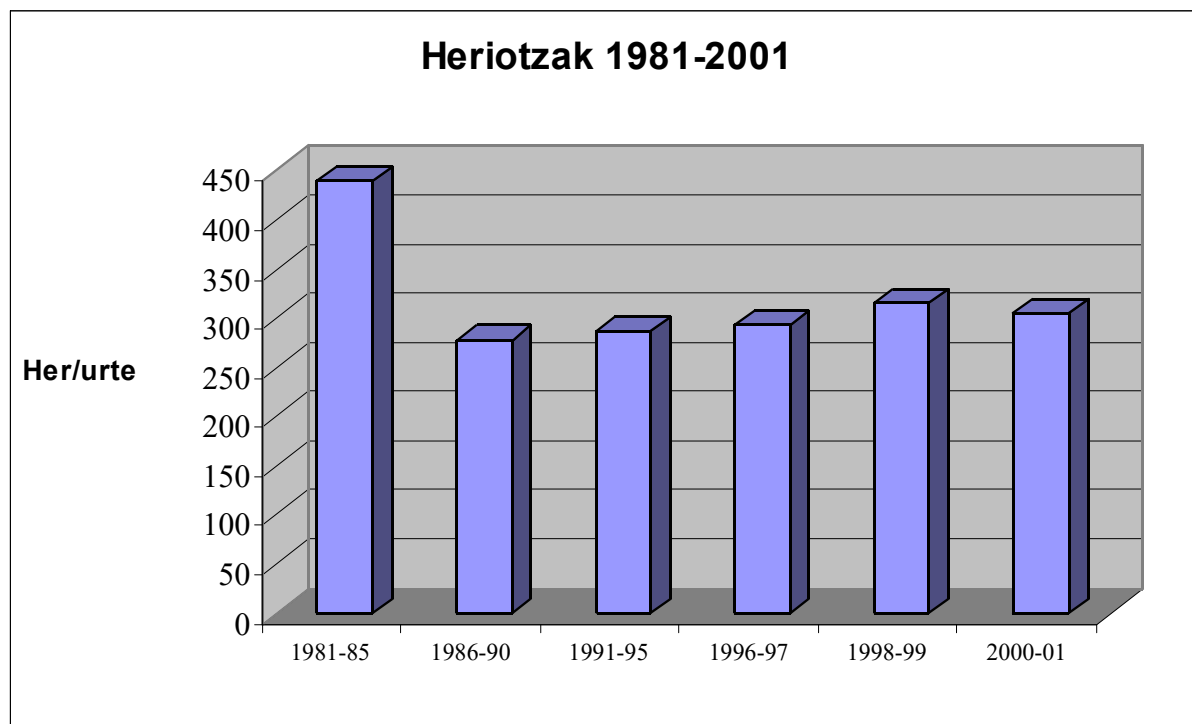
(HERIOTZA-TASAREN BILAKAERA. 1981-2001)				
Urteak	Heriotzak	Urteko batez bestekoa	Urtea 81-85. Oinarria =100	HTG
1981-1985	1013	202.6	100	4.53
1986-1990	1318	263.6	130.11	6.18
1991-1995	1436	287.2	141.75	7.18
1996-2000	1513	292.5	144.37	7.40
1998	313	313	154.49	7.92
1999	319	319	157.45	8.10
2000	296	296	146.10	7.58
2001	314	314	154.98	8.11

$HTG = (Heriotzak/Biztanleria)*1000$

1986-1990 eta 1991-1995 eta 1996-2001 bosturtekoek aurreko bosturtekoak baino hildako gehiago dituzte zifra absolutuetan.

Laurogeiko hamarkadatik aurrera hildakoen kopuru absolutuak gora egin du, eritmo nabarmen motelean.

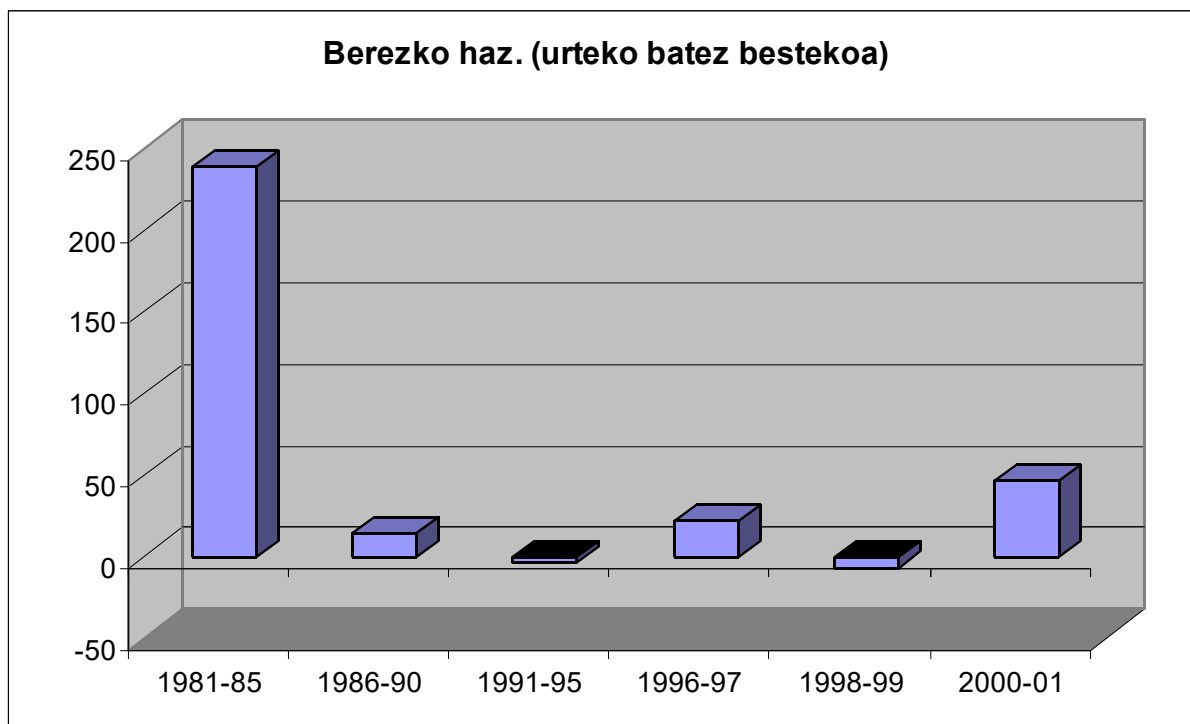
Gaur egun 300 hildako/urte zifra gaituzten da, udalerriaren gaur egungo dinamika geografikoaren isla, eta horrek milako 8 eskaseko heriotza-tasa dagoela esan nahi du.



Aurreko bi ataletan azaldutakoaren ondorioz, berezko hazkundera edo hazkunde begetatiboa (JAIOTZAK – HERIOTZAK) nabarmen aldatu da azken urteotan

(HAZKUNDE BEGETATIBOAREN BILAKAERA. 1981-2001)		
Urteak	Berezko hazk.	Urteko batez bestekoa
1981-1985	2202-1013= 1.189	237.8
1986-1990	1390-1318= 72	14.4
1991-1995	1416-1436= -20	- 4
1996-2000	1576-1513=63	12.6
1996-1997	628-585= 43	21.5
1998-1999	618-632= -14	- 7
2000-2001	702-610=92	46

Berezko hazkundera 1.304 pertsona izan zen 1981-2000 aldian, eta 3.139 pertsona 1976 eta 1980 bitartean. Beraz, hirurogeita hamarreko hamarkadaren bigarren bosturteko berezko hazkundera azken 20 urteetan erregistratutakoa baino 2,40 bider handiagoa da.



Azken urteetan, 1991-1995 eta 1998-1999 urteetako balio negatibo txikiak gorabehera, hazkundea positiboa da, eta 2000. urtetik aurrera erregistraturiko balioak duela bi hamarkada baino gehiago lortu ziren azken aldiz.

Migrazio-saldoak

Azaldutakoaren arabera, zailtasun handirik gabe kalkula daiteke 1981 eta 1999 bitartean erregistratutako migrazio-saldoa. Negatiboa da argi eta garbi, 8.428 biz., zeren ekuazio honen arabera:

$$B_1 = B_0 + (J - H)$$

B_1 = Biztanleria 2001

B_0 = Biztanleria 1981

J = Jaiotzak (1981-2001)

H = Heriotzak (1981-2001)

MIGRAZIO-SALDOEK "zero" balioa izan balute Errenteriak 47.151 biztanle izango baitzituzkeen, eta Foru Aldundiko IZFE sozietatearen urteko errolda-zuzenketaren arabera 38.723 biztanle baino ez ditu, 2001eko abenduaren 31n.

Biztanleriaren berezko hazkundea positiboa da kasu guztietan, 1991-1995 aldian izan ezik. Hala eta guztiz ere, hazkunde erreala negatiboa da beti, migrazio-fluxuen balio negatiboaren ondorioz.

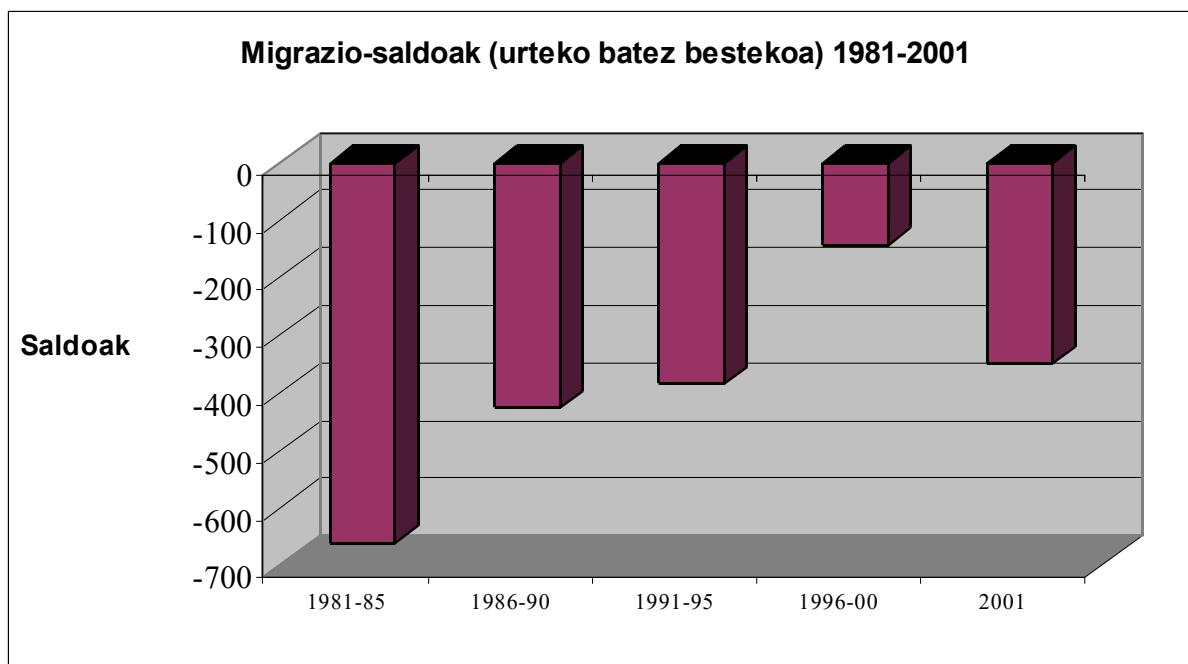


(MIGRAZIO-SALDOEN BILAKAERA 1981-2001)			
Urteak	Berezko haz. *	Haz. erreala **	Urteko MS***
1981-1985	1.189	- 2.113	- 660.4
1986-1990	72	- 2.063	- 427
1991-1995	-20	-1.946	- 385.2
1996-2000	63	-652	- 143
1981-2000	1304	- 6.774	- 403.9
2001	58	- 292	- 350
GUZTIRA	1.362	- 7.066	- 401.33

*Berezko haz. = (Jaiotzak - heriotzak)

** Haz. erreala (Berezko haz. + Migrazio-saldoak)

*** MS = Migrazio Saldoa



Migrazioen portaera aztertzen badugu, ondoko ondorioak atera ditzakegu:

Urteko migrazio-saldoa, negatiboa beti, nabarmen aldatu da erreferenziako aldi batetik bestera. 1981 eta 1985 bitartean 650 pertsona/urte zifra baino handiagoa zen; hamarkada bat geroago %40 baino gehiago murriztu du bere balioa. Joera erregresibo honek horrela eutsi dio 2000. urtera arte, 100 pertsona/urte zifratik beherako batez besteko saldoekin.

Dena den, 2001. urteko migrazio-saldoa oso handia izan zen, azken hamarkadan erakutsitako joera hautsiz; 1996 eta 1999 bitarteko aldian 100 pertsona/urte zifratik beherako



balioko migrazio-saldoak izan zituen, eta "zero"tik hurbil zeuden baliok lor zitezkeela aurreikusi zitekeen.

Orientazio honekin jarraituz gero – 2001. urtekoa alegia- azken urte honetan nabaritu den immigranteen ekarpenak ezin izango lituzke parekatu biztanleen irteera horiek; dena den, azken boladan gertaturikoa 1995az geroztik jada definituta dagoen irregulartasun bat dela ere pentsa daiteke.

Inmigrante hauek ingurune hurbilean eta Afrikako Iparraldeko herrialdeetan, (Maroko, Aljeria), Portugalen eta Hego Amerikan dute euren jatorria gehienbat. Deigarria da azken urte honetan (2001-2002) inmigrante atzerritarren kopuruak gora egin izana 397tik 548ra arte (%38,03ko batez besteko hazkundera); horrek udalerraren saldo negatiboa gutxitzea ahalbidetu du zalantzarik gabe, eta aldi berean datozen urteetako egoeraren "arrastoa" ere izan liteke .

VI.02.04. Errenteriako biztanleriaren analisisa (2002)

Udalerrri honetako biztanleria 16 hiri-entitate edo auzotan eta jende gutxiago biltzen duen landa-ingurunean banatuta dago.

Alboko taulan, 2002ko uztaillean IZFEk emandako informazioaren arabera auzo bakoitzari udalerrri osoan dagokion partaidetza ikus daiteke, kopuru absolutuetan eta portzentajeetan adierazita. Prozesu informatikoaren bidez aterata dago, guztizko unibertsoarekin.

Biztanleria eta dagokion portzentajea honela daude banatuta auzoz auzo:



**BIZTANLERIAREN BANAKETA AUZOZ AUZO.
BIZTANLERIA GUZTIRA ETA PORTZENTAJEETAN**

AUZOA	Biztanleria	(%)
Alaberga	1.262	3.26
Basanoaga	539	1.39
Beraun	5.947	15.36
Kaputxinoak	2.360	6.10
Hirigune Historikoa	941	2.43
Erdigunea	4.155	10.74
Gabierrota	1.371	3.53
Galtzaraborda	7.169	18.52
Gaztaño	606	1.56
Iztietza	3.806	9.84
Fanderia	1.494	3.86
Lartzabal	173	0.45
Agustinak	2.034	5.26
Morongilleta	2.739	7.08
Olibet	1.630	4.21
Pontika	2.025	5.23
Gainerakoa	443	1.14
GUZTIRA	38.694	100.00

Iturria: IZFE

Berak landua

Datu hauen arabera, ezein auzo ez da guztirakoaren %20ra iristen, eta Galtzaraborda da biztanle gehien dituen 7.169 biztanlerekin, eta haren atzetik Beraun eta Erdigunea, 5.947 eta 4.155 biztanle dituztela, hurrenez hurren.

Biztanleria adinaren eta sexuaren arabera.

Egitura demografikoak argi eta garbi adierazten du udalerriak laurogeiko eta laurogeita hamarreko hamarkadako urteetan ezagutu duen joera erregresiboa, eta aldi berean jaiotzasaren hazkunde berria jasotzen du, biztanleria-piramidearen beheko taldeen handitzearekin islatzen dena.

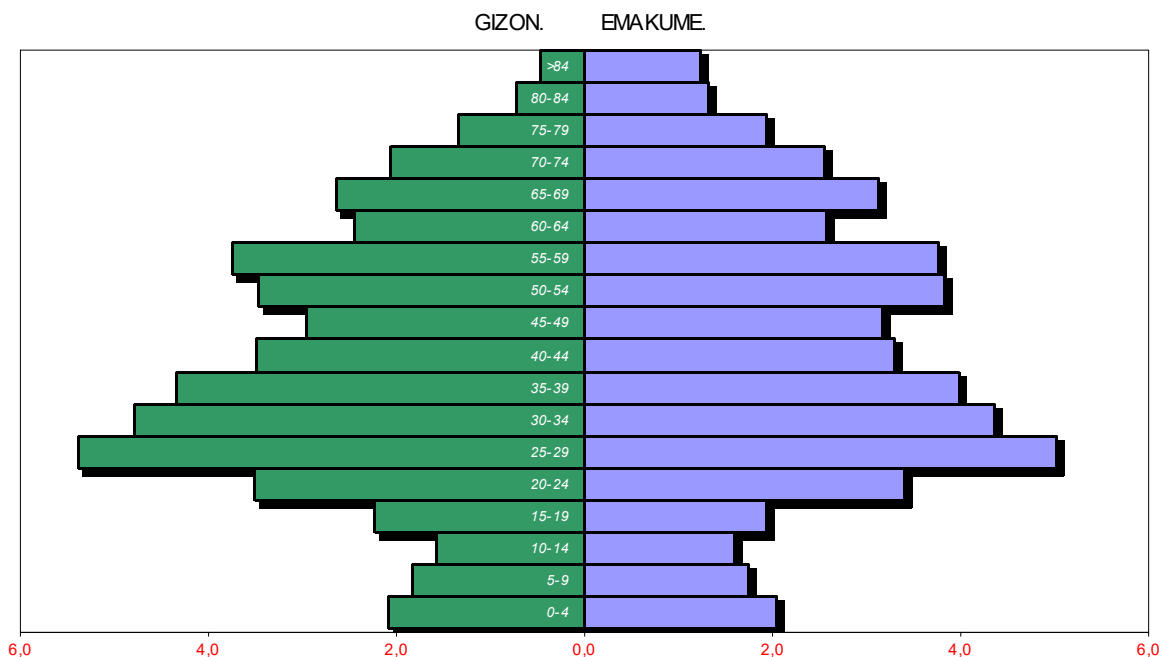
Udalerriko biztanlerian emakumezkoak dira gutxigatik nagusi, 0,965eko "sex-ratioan" ikus daitekeen bezalaxe. Nagusitasun hori nabarmenagoa da adin-piramidearen goiko tartean, bertan emakumezkoen nagusitasuna oso argia da-eta.

Biztanleria-piramideak Errenteriaren egitura demografikoa erakusten du: 64 urtetik gorako biztanleria handia, tarteko adineko oso talde esanguratsuak eta 15 urtetik beherako taldeen arian ariko zabaltzea, nahiz eta geldoa izan. Alboko taulak gizonezko eta emakumezkoen balio absolutuak eta portzentajeek erakusten ditu adin-taldeen arabera.



Adina	Emakumea	Gizon	Ema. %	Giz. %	Gizon/Ema.
0-4	791	808	2,04	2,09	1,02
5-9	672	712	1,74	1,84	1,06
10-14	616	611	1,59	1,58	0,99
15-19	746	862	1,93	2,23	1,16
20-24	1316	1362	3,40	3,52	1,03
25-29	1940	2080	5,01	5,38	1,07
30-34	1686	1852	4,36	4,79	1,10
35-39	1542	1679	3,99	4,34	1,09
40-44	1278	1352	3,30	3,49	1,06
45-49	1223	1141	3,16	2,95	0,93
50-54	1484	1345	3,84	3,48	0,91
55-59	1459	1452	3,77	3,75	1,00
60-64	999	948	2,58	2,45	0,95
65-69	1209	1022	3,12	2,64	0,85
70-74	984	801	2,54	2,07	0,81
75-79	752	519	1,94	1,34	0,69
80-84	511	279	1,32	0,72	0,55
>84	477	184	1,23	0,48	0,39
	19685	19009	50,87	49,13	0,97

BIZTANLERIA-PIRAMIDEA (ERRETERIA 2002)



Kolektiboa ohiko adin taldeetan egituratuta analizatzen badugu: gazteak (0 eta 19 urte



Plan Orokoraren Bulegoa
Oficina del Plan General

bitartekoak), helduak (20-64) eta zaharrak (64 urtetik gorakoak), kolektibo bakoitzak udalerraren multzoan duen esangura edo garrantzia eta adierazgarritasuna egiaztatu ahal izango dugu.

Talde gazteak, hoguei urtetik beherakoak, %15,04 hartzen du eta 2001. urtean, berriz, %15,47, 10 urtetik beherakoen handitzea gorabehera. Dena den, biztanleria heldua, 64 urtetik gorakoa, %17,41 da, eta duela urtebete, berriz, %16,38. Biztanleriaren arian ariko zahartzearen isla da hori, eta epe luzera, aldaketa latza izan ezean, bost herritar bakoitzeko biztanle batek 64 urte edo gehiago izango ditu. Gaur egun, biztanleriaren %43k dute 54 urte edo gehiago.

Adin gutxiagoko taldetan emakume baino gizon gehiago dago, zaharren taldean ez bezala, bertan gizonezkoen heriotza-tasa askoz ere handiagoa baita.

Alboko taulak erakusten ditu gizonezkoen eta emakumezkoen balioak, arestian adierazi ditugun taldeetan banatuta: gazteak, helduak eta zaharrak.

BIZTANLERIA ADIN-TALDEEN ARABERA			
Gizonezkoak	Adin-taldeak	Emakumezkoak	Guztira
%7,74	0-19 urte	%7,30	%15,04
%21,51	20-44 urte	%20,06	%41,57
%12,63	45-64 urte	%13,35	%25,98
%7,25	> 65 urte	%10,16	%17,41
%49,13	Total	%50,87	%100,0

Egitura herrian azken bi hamarkadetan gertatutakoaren isla da. Nahikoa da adieraztea 1975ean 65 urtetik gorako biztanleria guztirakoaren %5,5 zela eta 20 urtetik beherakoa guztirakoaren ia %40. Gaur egun zaharrek hirukoiztu egin duten euren portzentajea eta gazteak, berriz, %50 baino gehiago jaitsi dira. Jaiotza-tasaren gorakada baieztatzen bada, litekeena da 20 urtetik beherako taldeak handitze txikia izatea.

Adierazitako guztiak bi eredu demografiko antagoniko daudela adierazten du argi eta garbi, 25 urtetan elkarren segidan gertatu direnak, eta horiek oso kontuan hartzea komeni da, etorkizuneko proiektzioen analisiaren oinarria behar baitute izan.

Errenteriako kolektiboaren jatorria.

Errenteriako udalerria XX. mendearen hasieratik erakarpen-gune garrantzitsua izan da Estatuko alde askotako immigranteentzat. Erakarpen horren intentsitatea aldatu egin da herriak azken 100 urteetan zehar bizi izan dituen egoera soziopolitiko desberdinak direla-eta.

Baina, inolako zalantzarik gabe, immigrazioak oso eginkizun garrantzitsua izan zuen 1960-1975 aldian. Udalerria ikaragarri hazi zen eta biztanleen heterogeneotasuna apartekoa zen sorterriari eta/edo jatorriari zegokionez. Hain zuzen ere, 1975ean proportzioa harrigarria zen, hamar biztanletatik 6 immigranteak baitziren eta 4 bertakoak. Laurogeiko hamarkadan kanpoko migrazio-fluxuak agertzen direnean proportzio hori nabarmen aldatu zen oso denbora laburrean.



Plan Orokoraren Bulegoa
Oficina del Plan General

Gaur egun, egoera 1975eko egoeraren guztiz kontrakoa da. IZFEk emandako datuek adierazten dutenez, gipuzkoarrak/immigranteak proportzioa 1,94/1 da eta Gipuzkoatik kanpo jaiotako biztanleriaren guztirakoa %34 da, 1991n baino ia 3 puntu gutxiago.

Bertakoek geroz eta portzentaje handiagoa dute biztanleria osoan;

Immigrante-jatorriko biztanleria adin heldu edota zaharreko taldeetan kokatzen da, berrogeita bost urtetik gorakoa gehienbat (45 urtetik gorako biztanleen %55 baino gehiago immigranteak dira). Talde horren barruan Estatu Espainoletik kanpo jaiotakoak bereizi behar dira (portugaldarrak eta marokoarrak nagusi), oso talde txikia izanda ere ezaugarri komuna baitute: gaztetasuna. Ia %50ek, zehazki %48,36k, 15 et 35 urte bitartean dute.

Alboko taulak jada aipaturiko alderdi esanguratsuenak biltzen ditu eta azken urteetan ikusitako aldeak erakusten ditu.

Jatorria	Biztanleak 1991	Biztanleak 2000	Aldea	Biztanleak 2002	Aldea 2002-2000
Errenteria	8797	8612	-185	8615	3
Gipuzkoa gainerakoa	17489	17103	-386	16917	-186
Estatu gainerakoa	15327*	13385*	-1942	12614	- 223**
Atzeritarrak				548	
GUZTIRA	41613	39100	-2513	38694	-406

* Atzeritarrak barne hartzen ditu

** Atzeritarrak barne hartzen ditu

Errenteriako portaera demografikoa definitzen duten jarraibideen jarraitasunak biztanleria immigrantea biztanleria-piramidearen goiko aldean kontzentratzea ekarriko du, nazioarteko immigranteen taldearen portaeraren arabera. Eta atal honetan zalantza bat sortzen da: udalerriko demografiaren inflexio-puntuaren aurrean egon al gaitzke? Talde horrek, une honetan immigrante oso gazteek osaturiko talde txikiak, herriaren etorkizun demografikoa baldintzatuko al du?



VI.03. AURREIKUSPEN DEMOGRAFIKOAK.

Udalerriko aurreikuspen demografikoak jaiotza-tasak, heriotza-tasak eta migrazio-mugimenduek udalerrian azken urteotan izan duten portaera aztertu eta analizatu ondoren egin dira. Era berean, Gipuzkoako demografiaren datozen urteetarako joerak oso kontuan hartu dira.

Azaldutakoaren arabera, kapitulu honen garapenari bi ataletan ekingo zaio.

Lehenengoak, gaur egungo joera demografikoak abiapuntutzat hartuta, datozen urteetako hazkunde-faktoreen jarraibide edo portaera posibleak erakusten dizkigu. Bi hipotesi edo alternatiba planteatu ditugu, bereizten dituen funtsezko alderdi batekin: migrazio-mugimenduen portaera.

Bigarren atalak gure lan-hipotesien pean lorturiko emaitzak gauzatzen ditu.

VI.03.01. Gaur egungo joerak.

Errenteriaren etorkizun demografikoa arestian adierazitako hazkunde-faktoreen portaeraren eta hurrengo urteetarako aurreikusten diren joeren mende dago.

Azaldutakoa alde batera utzita, egoera ekonomikoa hemen adierazten diren aurreikuspenak edozein unetan itxuraldatu edo hautsi ditzakeen faktorea da. Era berean, hurbileko guneko etxebizitzaren, ekipamenduen edo askotariko zerbitzuen eskaintzak gorabehera txikiak eragin ditzake, giza kokalekuei dagokienez Lezoren, Pasaiaren, Oiartzunen eta baita ere Donostiaren eta Irunen udal-mugek ia ez baitute garrantzirik.

A) Jaiotza-tasa

Gaur egun badirudi jaiotza-kopurua gora egiten ari dela pixkanaka, azken urteotako zifrek baieztatzen dutenez. 2000. urteko zifrek argi eta garbi gaitzen dituzte aurreko urteetakoak eta 2001ean azken 10 urteetan lortu ez diren balioak lortu dituzte. 2002. urteko lehenengo sei hilabeteetako datuek azken urteetan lorturiko balioak baieztatzen dituzte.

Gure lehenengo hipotesiak (A Hip.) jaiotza-tasaren igoera txikia aurreikusten du, 2005. urtetik aurrera 400 jaiotza/urte zifra gaitzen eta 2010etik aurrera 450 jaiotza, baino 2012. urtean 500 jaiotza/urte zifra iritsi gabe. Horrek milako 50 pixka batean gaitzen duen UI dakar 2010. urtetik aurrera eta milako 11tik gorako jaiotza-tasa.

Bigarren hipotesiak (B Hip.) jaiotza-tasaren handitzea aurreikusten du 500eko jaiotza-kopurura iritsi arte 2008. urtetik aurrera, milako 55 inguruko Ulrekin eta Jaiotza Tasa milako 12 eskas dela.



Plan Orokoraren Bulegoa
Oficina del Plan General

EUSTATEk milako 10,2ko JTG kalkulatu du Gipuzkoako lurraldean 2010. urterako. Ugalkortasun-indizea milako 40tik gorako balioan kokatu arte igoko litzateke; beraz, hazkundera %30 izango litzateke azken urteotako. Kalkulu hauek EAEk hazkundera begetatibo negatiboa zuenean egin ziren, eta Gipuzkoaren kasuan halakorik gertatu ez zen lehen aldian hamarkada batean baino gehiagoan 2001. urtea izan zen. Hortaz, aurreikuspen horiek agian gorantz berraztertu behar dira Gipuzkoa osorako.

B) Heriotza-tasa.

Heriotza tasak berdintsu jarraituko du datozen urteetan; goranzko joera txikia izango du, adin-talde zaharrenak gero eta handiagoak izango baitira.

Azken urteotan 300 hildako/urte zifra gaititu da, eta hori baieztatu egingo da baita ere 2002. urtean, urteko lehenengo hilabeteetan Erreterian izandako mugimendu naturalaren arabera. Nekez gertatuko da hildakoen bolumena zifra horretara jaitea urte honetatik aurrera.

Gure lan-hipotesiek urte gutxian 340 hildako/urte inguruko zifrak planteatzen dituzte bi kasuetan.

EUSTATEk milako 10,2ko JTG kalkulatu du Gipuzkoako lurraldean 2010. urterako, 65 urtetik gorako biztanleria gutxirakoaren %20,44 dela; Erreterian udalerrirako nahiko antzeko zifrak aurreikus daitezke.

C) Migrazio-saldoak

Migrazio-saldoek faktore erabakigarriak izaten jarraitzen dute udal-demografiaren bilakaeran. Laurogeiko hamarkadako urteotako balioetatik urrun daude eta gorabeherak izaten dituzte, betiere balio negatiboetan, 2001. urtean izandakoak bezala, 350 pertsonako saldoarekin. Dena den, 2002. urteko lehenengo seihilekoan migrazio-saldoak txiki-txikiak izan dira, 50 pertsonatik beherakoak.

Paradoxikoki, edo agian ez hainbeste, jaitiera horiek nabarmenagoak izan dira etxebizitza-parkearen gehitzea txikiagoa izan denean, eta hori logikoa izan liteke mugikortasun geografikoa faktore askotarikoek baldintza dezaketen eskualdean, eta horietako bat etxebizitzaren merkatua izan liteke, lehenengo zein bigarren okupaziokoa. Jomugak aztertzen baditugu, EAETik kanporako emigrazioarekin batera Lezo, Irun edo Donostia bezalako hurbileko udalerrietarako emigrazioa gertatzen dela ikusiko dugu.

Bestalde, nazioarteko migrazioak ere gertatzen dira, eta agian duela hilabete gutxi batzuk aurreikus ezin zitekeen intentsitatearekin erasan dezakete Gipuzkoako demografia.

Erreterian txiki-txikiak dira, baina goranzko joera garbiarekin, epe luzera balazta-lan garrantzitsua egingo baitute gaur egungo emigrante-fluxuekiko. Ondokoa oso datu esanguratsua da: 2002. urtean 548 lagun zeuden Espainiatik kanpoko lekuetan jaiotakoak eta 2001. urtean, berriz, 386, eta haietatik ia erdiak (548 horietatik 265ek) 15 eta 35 urte



bitartean du, adin erabat ugalkorra. 5 urtetik beherakoak 4 ziren 2001ean eta 11, berriz, 2002an. Nazioarteko immigranteak gazteak dira.

Hori guztia kontuan hartuta epe labur eta ertainerako migrazio-mugimenduek gaur egun markaturiko ildoak jarraituko dituzte. Alde batetik, Estatuko beste tokietarako eta EAeko lurraldeetarako –logikoa den bezala, Gipuzkoa dela nagusi, eta zehazki eskualdeko hurbileko udalerriak- emigrazioa, eta bestetik Europarako migrazio-fluxu garrantzitsuak dituzten herrialdeetatik datozen eskualdeko eta nazioarteko immigranteak, esate baterako Hego Amerikako herrialdeak, Afrikako kontinenteko Mediterraneoko herrialdeak eta abar. Bien intentsitateak markatuko du udalerriko biztanleriaren geroa.

Gure hipotesiek argi eta garbi bereizitako bi aukera planteatzen dituzte.

Lehenengoak (A Hip.) migrazio-saldo negatiboak planteatzen ditu 2004. urtera arte, nahiz eta intentsitate txikikoak izan. Urte horretatik aurrera saldo positiboak planteatzen dira, hauek ere bolumen txikikoak, 2008ra arte, inoiz ere 100 biz./urte zifrara iritsi gabe; 2010etik aurrera saldo horiek esanguratsuagoak izan litezke (450/urte).

Bigarren hipotesiak (B Hip.) saldo positiboak planteatzen ditu, eta 2004. urtetik aurrea 100 biz./urte zifra gaindituko dute, eta 2006. urtetik aurrera urtean bostehunetik gorakoa.

VI.03.02. Biztanleria 2012. urtean.

Azaldutakoaren arabera, herriko biztanleria kalkula dezakegu geroko hurbilean, 2012. urtean (abenduarien 31n), A hipotesiaren kasuan (hazkunde txikiagokoa) zein B hipotesiaren kasuan (hazkunde handiagokoa).

Urtea	Biztanleria (A)	Biztanleria (B)
2002	38.632	38.632
2003	38.629	38.716
2004	38.711	38.825
2005	38.870	39.017
2006	39.020	39.296
2007	39.177	39.754
2008	39.336	40.416
2009	39.494	41.111
2010	39.713	41.861
2011	40.067	42.554
2012	40.679	43.181

Adin eta sexuaren araberako egitura eta 2012. urtearen kalkulueterako adin-talde desberdinen portzentajeen balioak dagokien eranskinean daude, baita irudikapen grafikoak ere.



Alboko taulak 2012. urteko Errenteriako biztanleriaren adinen arabera egitura adierazten du, arestian aipaturiko bi hipotesien arabera.

BIZTANLERIAREN BANAKETA ADINEN ARABERA. ERRENTERIA 2012. URTEA				
GIZONEZKOAK	EMAKUMEZKOAK	ADINAK	GIZONEZKOAK (%)	EMAKUMEZKOAK (%)
3.850	3.556	0-19 urte	9.46	8.74
12.326	12.054	20-64 urte	30.30	29.63
3.789	5.104	> 64 urte	9.31	12.55
19.965	20.714	GUZTIRA	49.08	50.92

A hipotesia

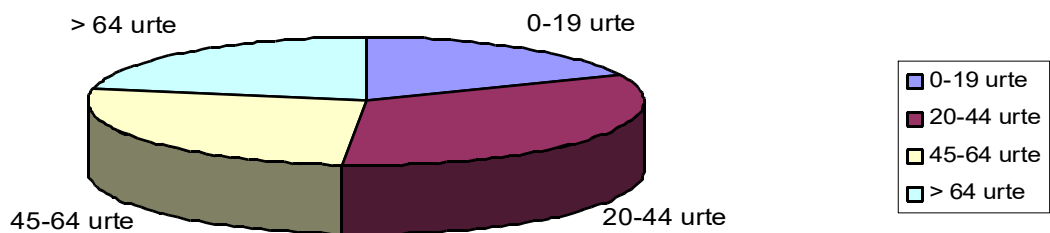
BIZTANLERIAREN BANAKETA ADINEN ARABERA. ERRENTERIA 2012. URTEA				
GIZONEZKOAK	EMAKUMEZKOAK	ADINA	GIZONEZKOAK (%)	EMAKUMEZKOAK (%)
4.176	4.075	0-19 urte	9.67	9.44
13.583	12.411	20-64 urte	31.46	28.74
3.703	5.233	> 64 urte	8.58	12.12
21.462	21.719	GUZTIRA	49.70	50.30

B hipotesia

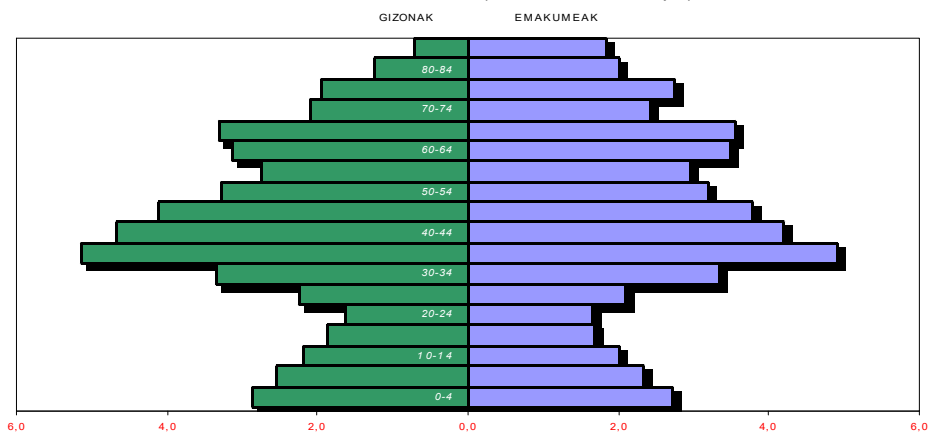


ERRENTERIA		2012 A hipotesia		ADIN-TALDEAK	
0-19 urte	3556	3850	8,74	9,46	18,21
20-44 urte	6593	6935	16,21	17,05	33,26
45-64 urte	5461	5391	13,42	13,25	26,68
>64 urte	5104	3789	12,55	9,31	21,86
	20714	19965	50,92	49,08	100,00
Adina	Emakumez.	Gizonez.	Ema. %	Giz. %	GUZTIRA

**BIZTANLIAREN SAILKAPENA, ADIN TALDEEN ARABERA
(A Hip.)**

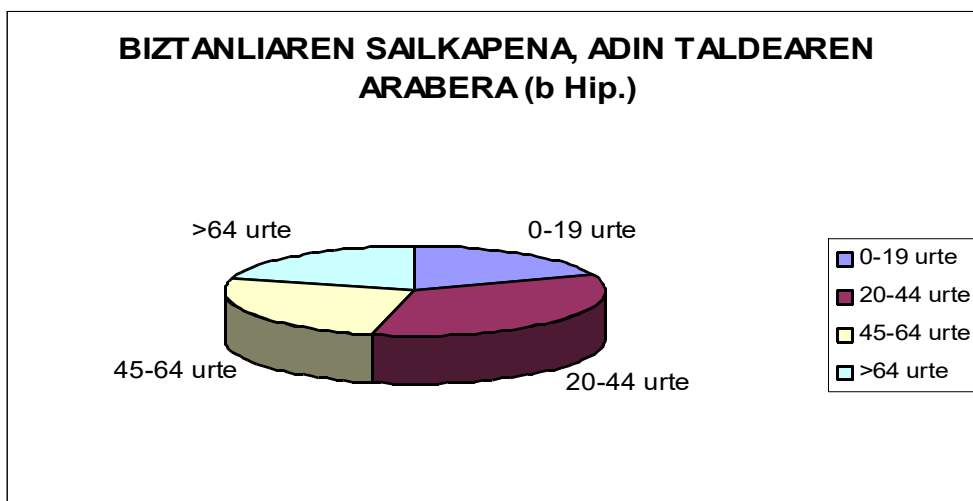


BIZTANLERIA PIRAMIDEA (ERRENTERIA 2012-Hip A)





ERRENTERIA		2012 B hipotesia		ADIN-TALDEAK	
0-19 urte	4075	4176	9,44	9,67	19,11
20-44 urte	6809	8075	15,77	18,70	34,47
45-64 urte	5602	5508	12,97	12,76	25,73
>64 urte	5233	3703	12,12	8,58	20,69
	21719	21462	50,30	49,70	100,00
Adina	Emakumez.	Gizonez.	Ema. %	Giz. %	GUZTIRA





BIZTANLERI PIRAMIDEA (ERRETERIA 2012 Hip. B)

