

ERRETERIAKO UDALA  
AYUNTAMIENTO DE ERRETERIA



**Plan Orokorraren Bulegoa**  
**Oficina del Plan General**

---

### **XIII. INSTALAZIOAK ETA AZPIEGITURAK**

---



### XIII.01 ZABORTEGIA

San Markoseko zabortegia Donostia, Astigarraga eta Errenteriako lurretan kokatua dago. San Markoseko Mankomunitateak Astigarragako udalerrian duen luraren azalera 46.962,185 m<sup>2</sup>-koa da, Donostian duena 193.590,25 m<sup>2</sup>-koa eta Errenterian, berriz, 75.601,952 m<sup>2</sup>-koa. San Markoseko Mankomunitateak hartzen duen lur-azalera, beraz, 316.154.962 m<sup>2</sup>-koa da guztira. Mankomunitate hau Usurbil, Lasarte-Oria, Urnieta, Hernani, Astigarraga, Donostia, Errenteria, Oiartzun eta Pasaiaiko udalerriek osatzen dute.

Zabortege hori ibar nagusi baten eta bigarren mailako ibar batzuen artean kokatua dago, eta horiek guztiek isurketa-uren ibilgu bakarra osatzen dute. Molinao erre kara isurtzen ditu bere urak, eta azken honek, aldi berean, Oiartzun ibaira, bere eragin-eremuko ibilgu nagusira hain zuzen.

Zabortege honetan bada gasak biltzeko sistema bat, eta gas hori, bideratu ondoren, balorizazio energetikoko sorgailu-multzo batzuetara garraiatzen da. Gasak biltzeko sistema hau 32 zutikako putzuren bidez eta aire zabaleko sare horizontaleko 8 kolektoreren bidez egiten da. Egunean eskuratzen den gas-kopurua 850 – 1000 m<sup>3</sup>/orduko inguruan ibili ohi da. Balorizazio energetikoaren sistema hori honela osatua dago: batetik, 651 Kw-ko hiru sorgailu-multzo ditu, horietako bakoitzak 380 V-tan diharduela, bestetik, gas soberakina 1000° C-tan erretzen duen suzi bat du, 650 Nm<sup>3</sup>-ko gehieneko gaitasuna izanik, eta azkenik, badu beste sistema bat, sorgailuak hozteko ura aprobeztatzen duena itxitako zabortege-eremuan ustiatzen diren berotegien 6.000 m<sup>2</sup>-ak berotzeko.

Mankomunitateak onargarriak edo baztergarriak diren hondakinen sailkapen bat egiten du, jarraian azaltzen den moduan.

Produktu onargarriak ondoko hondakinak lirateke: etxeetan sortutakoak, azoketakoak, Udaletxeetatik datozenak, udal saneamendutik datozen hondakin hezeak, hiltegietatik datozenak, organiko industrialak, estaltzeko eta pistak egokitzeko eta drenajeetarako hondakin geldoak eta hiri-hondakinen parekotzat jo daitezkeen gainerakoak.

Inola ere ez da onartuko jarraian adierazten diren ezaugarrietakoren bat duten materialak: ignizio-egoeran daudenak, giroko tenperaturan 10°C-tik gorako tenperatura dutenak, %65etik gorako hezetasuna dutenak, horiek deskargatzeak zabortegeko lanetan arriskuak edo eragozpenak sortzen dituztenak eta 50 x 50 x 50 cm-tik gorako neurriak izanik trinkoak diren edo trinkotzeko zailak diren bolumen edo blokeetan datozenak.

Zabortegean uzteko egokiak direla sailkatu diren hondakinak, honako area hauetan deskargatuko dira:



**Plan Orokoraren Bulegoa**  
**Oficina del Plan General**

- ✓ Deskarga nagusia: udal bilketaren bidez jasotako etxeetako hondakinentzat xedatutako area.
- ✓ Larrialdiko deskarga: eguneko hondakinak botatzeko gune alternatiboa, dagokion deskarga-gunera joatea ezinezkoa denerako aurreikusten dena.
- ✓ Gai berreskuragarrien deskarga: Birziklapen Areatzat prestatutako gunean bota ahal izango dira.
- ✓ Hondakin hezeen deskarga: udal saneamenduko kolektoreen garbiketarik lortutako lohi eta lokatzetarako gunea, baldin eta inoiz edo behin %65a baino hezetasun-kopuru handiagoa badute. Hondakin hezeen deskargarako gune honek ez du kokapen zehatzik, eta noizean behin lekuz aldatuko da, betiere zabortegiko lixibatuen drainatze nagusien ekintza-erradioaren barruan kokatuko direlarik. Hondakin heze hauek botatzen eta dekantatzen diren lekuan hondakinen masaren gainean inbutu bat eratuko da. Gero, gune hori bete eta trinkotu egingo da baliabide mekanikoen bidez, material lehorrak eta hondakinak gehituz, botatutako gainerako zabor-masaren antzeko ezaugarri mekanikoak lortu arte.

Hondakinak dagozkion areetan deskargatu ondoren, area hori zigilatzeari ekingo zaio ondorengo era honetan:

- ✓ Eguneko estaldura: 35-45 cm., lur trinkotuen bidez.
- ✓ Aldi baterako estaldura 35-45 cm., lur trinkotuen bidez.
- ✓ Amaierako zigilatzea: inguru zaharrea, behin-behinekoz, 1 eta 1,45 m. artean, lur trinkotuen bidez.

Ibilgailuentzako irispideen ikuspegitik, ibilgailu astunentzako irispide bakarra dago San Markosera igotzen den errepidean barrena. Badira beste sarbide-ate batzuk, baina itxitako zabortegi-guneetara, berotegietara, etab. etara doaz bakar-bakarrik. Isurketa-gunera, baterako sorkuntzako instalaziora, lixibatuen tratamendurako instalaziora, etab. etara joateko barne-bideak erabat lixibaturik daude.

Zabortegia hesiz inguratua dago oso-osorik. Errepidearekin muga egiten duen inguruak sareko hesi eta zutabe metalikoak dauzka, eta gainerakoak, berriz, zurezko zutabeak eta arantzarik gabeko alanbrea du.

Betelanaren plana 1999. urtean prestatu zen zabortegiaren oraingo bigarren ustiapen-aldi honetarako. Orain arte ez da bertan desbideraketa garrantzitsurik gertatu. Plan horrek kalkulu bat egin dauka zabortegiak bere bizitza erabilgarria amaitu arte okupatu beharreko bolumenari dagokionez. Gaitasun horri epealdi bakoitzean beharrezkoak diren lurren bolumena kentzen dio; gainerako bolumena zaborretarako erabilgarri geratuko da. Data-aurreikuspenen arabera, zabortegi hau 2006. urtean beterik egongo da.



### XIII.02. AÑARBEKO URTEGIA

Gipuzkoa eta Nafarroako probintzien arteko mugan, eta zehazkiago, Errenteria, Oiartzun eta Goizuetako udalerrien artean, Añarbeko urtegia aurkitzen da. Urtegi hau hirurogeita hamarreko hamarraldian eraiki zuten, eta funtzionamenduan, berriz, 1977. urtean hasi zen.

Urtegia hormigoi armatuz egina dago eta 60 metroko altuera du uhateak itxiak dauzkanean, eta aldiz, uhateak irekita dauzkanean, 56 metroko altueraraino iristen da. Oro har, eta hornidura eta segurtasun arloko premiak kontuan izanik, uhate horiek irekita egon ohi dira, eta beraz, bere ohiko altuera 56 metrokoa dela esan liteke.

Urtegi honek uhateak itxita dituenean duen gaitasuna 43,6 Hektometro kubikokoa da, eta uhateak irekita dauzkanean, berriz, 37,2 Hektometro kubikoko gaitasuna du. Urtegi hau Añarbe ibaiaren gainean eraikia dago, eta ibai hori, bere arroaren goiko partean, Artikutza eta Elama errekek bat egiten dutenean sortzen da. Azken erreka horrek Beltzunze eta Arriurdiñeta muinoen artean geratzen den inguru zabal bateko isurketa-urak biltzen ditu, arroaren hegoaldeko muturrean.

Puntu horretatik aurrera, Añarbek hainbat ibai-adar biltzen ditu presatzen den tokiraino iritsi baino lehen. Eskuineko aldetik, besteak beste, honako errekek biltzen ditu: Egizabal, Errotarieta, Mintegizarre, Sorgin, Erain, Pagoluze, Okilegi eta Luberri; eta ezkerretatik: Alzate eta Burugorri. Horien guztien artean Pagoluze, Erain eta Burugorri errekek aipatzea komeni da, beren arroek dituzten neurri handiagoengatik.

Urtegiak ere zenbait ibai-adar jasotzen ditu, guztiak ere eskuinaldetik; Suerrin, Latxa, Burkondo, Malmazar, Arrizabal, Mandiola eta Ozizpe.

Taula honetan arro desberdinak eta horiek besarkatzen dituzten azalera ageri dira:

AZPIARROA	AREA (m <sup>2</sup> )
Ozizpe	304.660
Mandiola	835.066
Arrizabal	942.477
Malmazar	1.570.647
Martindegi	1.248.719
Latse	2.333.942
Suerrin	395.709
Okilegi	1.917.722
Pagoluze	1.446.085
Erain	2.564.613
Erroiari	5.116.976
Artikutza	6.022.186
Urdallu	7.326.335
Elama	14.826.847



**Plan Orokoraren Bulegoa**  
**Oficina del Plan General**

---

AZPIARROA	AREA (m <sup>2</sup> )
Burugorri	2.837.574
Urtegiaren Zuzeneko Ipar Arroa	2.797.534
Urtegiaren Zuzeneko Hego Arroa	1.447.517
Añarbe Ibaiaren Zuzeneko Arroa	8.711.235
GUZTIRA	62.645.843

Añarbe urtegiak Añarbe Mankomunitatea osatzen duten udalerriei hornitzen die ura, hots: Usurbil, Donostia, Lasarte, Urnieta, Hernani, Astigarraga, Pasaia, Lezo, Errenteria eta Oiartzuni.

Urtegi honetatik ura 11 km-ko ubide batetik barrena bideratzen da eta Petritegiko edateko uren araztegraino iristen da, Astigarragako udal-mugaratean kokatua. Puntu honetatik, ura hornitzen dien udalerrietarako ubide-adar desberdinak irteten dira. Horrela, Errenteriako ingurua hornitzen duena, II Ubide-adarra, Monseko deposituraino iristen da, Donostiako udal-mugaratean kokatua, eta bertatik, Alaberga, Beraun edo *Errenteria* eta Aranguren edo *Oiartzun* deposituei hornitzen zaie.

Lau ganbaren bitartez, Alabergako deposituak Lezo, Pasaia, Portua eta Donostiako inguru jakin batzuetara banatzen du ura.



---

### XIII.03. UR-HORNIDURA

---

Errenteriako udalaren hornidura Añarbeko urtegitik egiten da. Urtegi horretatik, eta urtegiak bezala Añarbe izena duen ubidearen bitartez, bi ur-depositu hornitzen dira, Beraun edo *Errenteriakoa* eta Aranguren edo *Oiartzungoa*.

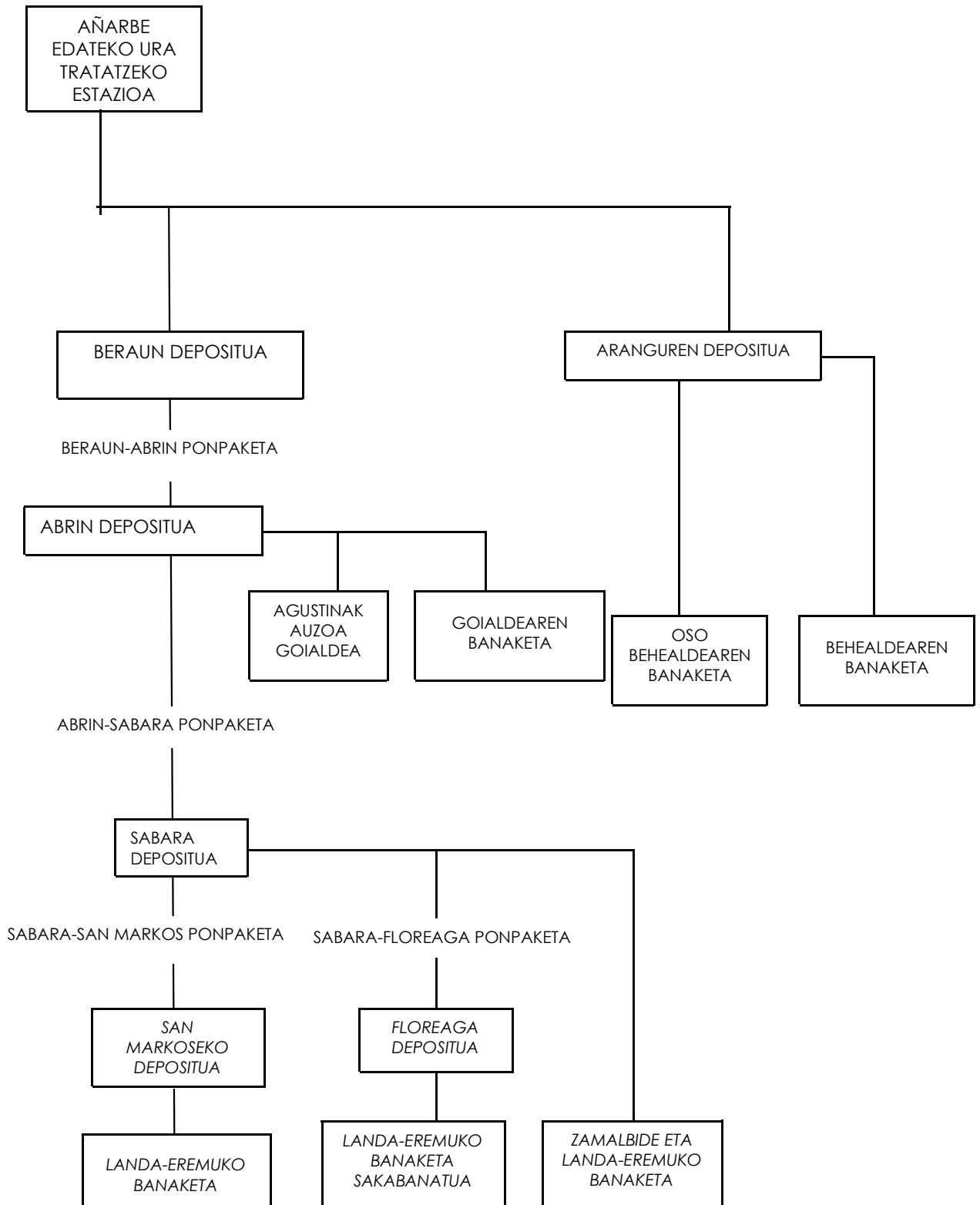
Añarbe ubideak, urtegitik irten ondoren eta goian aipatutako deposituetara iritsi baino lehen, Astigarragako udal-mugen barruan aurkitzen den Petritegiko edateko uren araztegitik igarotzen da.

Beraungo depositu horretatik Abrin izeneko deposituari hornitzen zaio ura. Horrek, aldi berean, Sabara izeneko depositura eramaten du ura, eta hemendik San Markoseko eta Floreagako deposituetara banatzen da.

Beraungo depositutik Abringo horretara ura hornitzeko, ura ponpatu egin behar da, baita Abrindik Sabarako horretara ere, eta halaber, hemendik San Markosekora eta Floreagakora hornitzeko.

Depositu hauetatik Udaleko hainbat ingurutara banatzen da ura. Horrela, Arangurengo deposituak Errenteriako beheko eta oso beheko inguruetara banatzen du ura. Abringoak, Sabarako depositura ura eramateaz gain, Agustinak auzoko goiko inguruetara eta Errenteriako beste goi-inguru batzuetara hornitzen du ura. Sabarako deposituak, arestian esan den moduan, San Markoseko eta Floreagako deposituei hornitzen die, baina baita Zamalbideko eremuari eta auzo horren inguruko landa-eremuari ere. Azkenik, San Markoseko eta Floreagako deposituek horien ondoko landa-eremuei hornitzen diete ura.

Bestetik, adierazi beharra dago badirela zenbait ubide, udalari urik hornitzen ez dioten arren udal-mugetatik barrena igarotzen direnak, esate baterako, Artikutzako kanala, Aitzpitartekoa edo Antxulokoa.





---

#### **XIII.04. SANEAMENDU SAREA**

---

Saneamendu-sarea hiru multzotan bereiz dezakegu horietako bakoitzak duen garrantzi-mailaren arabera. Batetik, Pekin, Gaztaño eta Alabergako errekek izango genituzke, bestetik kolektore nagusiak, eta azkenik, gainazaleko sareak, ur zikinen sareak, euri-uren sareak eta sare bateratuak osatuak.

Pekingo Erreka, Pontikako auzoan, bi ubidetan banatzen da, eta banaketa horretatik Gecotor eremutik igarotzen den kanala sortzen da. Kanal hori Aralar plazan dagoen eraikinaren azpitik igarotzen da eta Morrongilleta kalearen norabidea hartzen du Biteri kaleraino, eta bertan Gaztaño errekearekin bat egiten du. Azken erreka hori Gaztaño ibarretik dator Pablo Iglesias kaletik barrena, eta Foruen Plazaren aurretik igaro ondoren, Xenpelar kalea hartu eta Biteri kaleraino iristen da. Gaztaño erreka hori Gecotorretik datorren kanalarekin bat egin ondoren, Xabier Olaskoaga plaza zeharkatzen du hainbat eraikinen artean, eta gero, Alfontso XI kaletik barrena doa, azkenean Oiartzun ibairaino iritsiz, Lekuona okindegiaren aurrean.

Bestetik, Pekin erreka, Aralar Plazan dagoen eraikinaren azpitik igaro ondoren, arestian aipatutako hori alde batera utzirik, Musika Plazaren izkina baterantz abiatzen da, eta gero Biteri eta Ikutza Kortsarioa kaleen arteko elkarguneraino doa, bertan Alabergako errekearekin bat egiten duela. Toki horretatik aurrera, Irun kalearen norabidea hartzen du eta Oiartzun ibaira isurtzen dituzte beren urak.

Kolektoreei dagokienez, bi daude, bat Oiartzun ibaiaren alde bakoitzean. Ibaiaren ezkerreko aldean Oiartzungo udalerritik dator eta Lartzabal auzoa zeharkatu ondoren, Oiartzun ibaia gurutzatu eta Fanderiaraino iristen da. Ibaia gurutzatu ondoren, ibaiarekiko paraleloa doa Ertzaintzaren polizia-etxeraino. Toki horretatik aurrera, kolektorea Santa Klara kalearen atzeko aldean doa, eta Liho-lantegiko eraikinaren aurretik eta Gamon Zumarditik igaro ondoren, Biteri kalerantz bideratzen da Francisco Gazkue kaleraino. Jarraian, kale hori hartu eta Nafarroa Hiribidea zeharkatzen du Iztieta auzoaren aldera, eta bertan Hondarribia kaletik aurrera eginez, Iztieta Pasealekuraino iristen da (Arkimedesen torlojua). Hortik aurrera, ibaiarekiko norabide paraleloa hartu eta burdinazko zubiraino doa, eta bertatik, Oiartzun ibaia zeharkatzen du berriro, ponpaketa bidez.

Beste alde batetik, ibaiaren eskuinaldeko kolektorea Gabierrotatik igarotzen da, eta Papresa paper-fabrikaren aurrean Nafarroa hiribidea zeharkatu ondoren, ibaiarekiko paraleloa doa RENFEren burdinazko zubiraino, eta bertan, bat egiten du ibaiaren ezkerreko kolektorearekin.

Errenteriako behealdeko gainazaleko sarearen parte handienaren bereizgarri bat da, oro har, ur zikinen eta euri-uren sareak bereizita egotea. Hori ez da hala gertatzen udalerraren goialdean, sarearen zatirik handiena bateratua delako, eta hodi beraren baitan biltzen direlako ur zikinak eta euri-urak.





---

### XIII.05. ENERGIA ELEKTRIKOAREN HORNIDURA

---

"Altamiran" kokatuta dagoen Oiartzungo eraldaketa-zentrotik hornitzen da, batez ere, energia elektrikoa Errenteriako udalerrira. Esandako zentral horretan energia elektrikoa goi-tentsiokoa izatetik (132 Kv, 220 Kv nahiz 380 Kv-koa) erdi-tentsiokoa izatera (30 Kv nahiz 13 Kv-koa) igarotzen da. Goi-tentsiotik erdi-tentsiorako eraldaketa hori egin ondoren, energia elektriko hori Pekin eraldaketa-zentrorra eta EuskoTren, Iberconta S.A., Talleres Zamalbide, Aitzondo eta Hirisa enpresetara banatzen da.

Pekingo eraldaketa-estaziotik energia 30 Kv-koa izatetik 13 Kv-koa izatera igarotzen da (etorkizunean 20 Kv-koa izatea aurreikusten da), eta energia hori, eraldaketa-zentro batetik igaro ondoren, Udaleko abonatuenganaino iristen da.

Pekingo eraldaketa-estaziotik, ondoko eraldaketa-zentro hauetara banatzen da energia, eta horietan, erdi-tentsiokoa izatetik behe-tentsiokoa izatera igarotzen da energia:

- 1. Linea: Graspe, Txirrita, Masti-Loidi, Cordeleria, Gure Gogoa, Lubeltza Frantsillaga, Tellegiñeta, Makinetxe, Otzazulueta, Baringarate, Listorreta, Susperregi, Landarbaso, Egiluze, Azañeta, Zamalbide.
- 2. Linea: Agustinak, Gurutzeko Alabak, Merka Oiartzun, Aranguren
- 3. Linea: Hilerría, Oscoz Etxeb., Eroski, Ertzaintza, Fanderia 1, Kiroldedia, Zaharren Egoitza, Lasa Etxeb., Fanderia, Lartzabal, Azoka, Eliza Nagusia, Pilotalekua, Niessen, Morrongilleta, Aralar Plaza, Esmalteria, Omega, Olazabal, Molinao, Alaberga, Alaberga landetxeak, Galtzaraborda III, Pontika II, Pontika I, Pekin, Amasas, Ondartxo, Iztieta Ibarra, Etxe Berriak, Olibet 2, Olibet 1.
- 4. Linea: Beraun Berri II, Beraun Berri III, Beraun Berri, Industri Pabilioia. Galtzaraborda, Galtzaraborda I, Galtzaraborda II, Galtzaraborda IV, Edicon IV, Don Bosco, Edicon III, Edicon II, Bianchi-Ibarrondo, Man. Telefonica, Kaputxinoak, Kolektorea.

PAPRESA, S.A. enpresari Oiartzungo eraldaketa-zentraletik (Altamira) hornitzen zaio energia elektrikoa 132 Kv-ko tentsioan (goi-tentsioa), eta enpresa horrek bere eraldaketa-estazio propioa dauka.

Goi-tentsioko lineek, 132 Kv, 220 Kv eta 380 Kv-koak izan daitezkeen tentsioak dituztela, lau inguru desberdinetan zeharkatzen dute udal-mugartea.

132 Kv-ko lineak:

- ✓ Floreagatik Zamora Baserrira
- ✓ Otzazulueta baserritik Añarre-Zarra baserrira.



*220 Kv-ko lineak:*

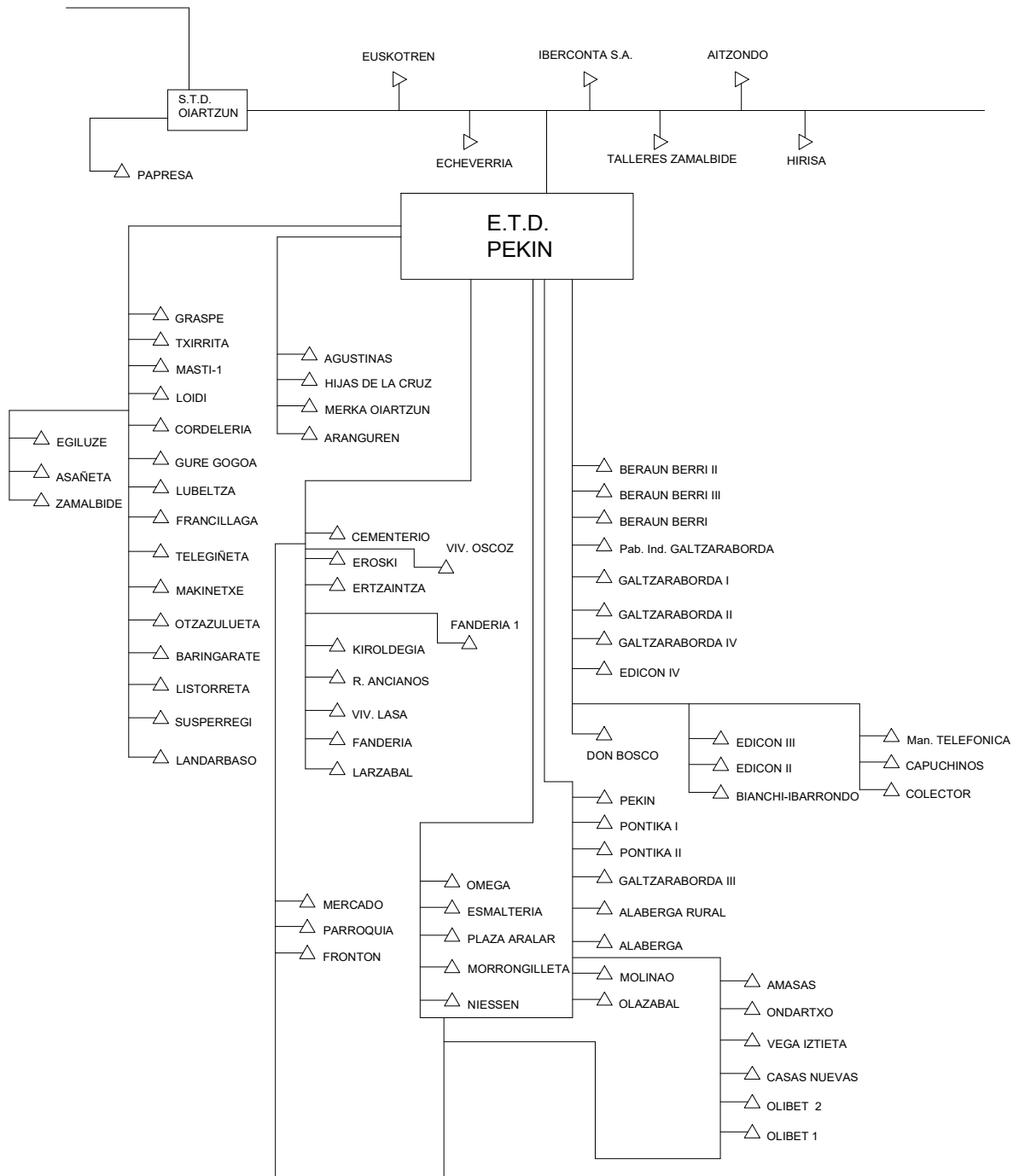
- ✓ Otzazulueta baseritik Añarre-Zarra baserrira
- ✓ Bolalekutik Belaztegi-Berri baserrira

*380 Kv-ko linea:*

- ✓ Barrengoloiatik Aitzate baserrira



## ESKEMA HARI-BAKARRA





---

## XIII.06. TELEFONIA

---

### XIII.06.01. Telefonica.

Telefonicaren banaketa-sarearen barruan hiru eratako hodiak bereizi behar ditugu. Alde batetik, Donostia / Baiona linea dugu, udalerrria kanalizazio batean barrena zeharkatzen duena, beste alde batetik, lurperaturik dagoen sarea dugu, eta azkenik, aireko sarea egongo litzateke.

Donostia/Baiona linea kanalizatua zuntz optikozko linea bat da, Pasaiatik hasi eta N-1 errepide zaharrean barrena, Kaputxinoetako tunela igaro ondoren gure udalerrria zeharkatzen duena. Nafarroako hiribidetik pilotalekuaren pareraino jaitsi eta gero, Pilotari kaletik abiatzen da, eta Kapitan Enea igaro ondoren Erdiko Kalera iristen da. Hortik aurrera, Santa Klara kaletik barrena doa, eta kalearen amaieran, Nafarroako hiribidera itzultzen da berriro, eta azkenik, udalerritik irteten da N-1 errepide zaharraren norabidean.

Zuntz optiko honen bidez Esnabide zentrala hornitzen da, eta bertatik, telefono-haria abiatzen da, baita Errenteriarri dagokion zuntz optikoa ere. Esnabidetik kanalizatuta irteten da sarea.

Hiri-ingurunean, baita landa-ingurunearen zati batean ere, badira zenbait kanalizazio telefono-haria lur azpitik doana. Horrela, Sorgintxulo, Galtzaraborda, Fanderia, Beraun, San Markos, Madalena, Maria de Lezo, Goiko Kale, Migel Alduntzin, Agustinak auzoko parte bat, Gabierrota auzoa eta Herrigune Historikoko kaleetan daudenak lurpetik doaz, baita eraikin berri guztietakoak ere.

Landa-ingurunean bi kanalizazio daude. Horietako bat Otxazulueta baserritik Listorretako parkeraino doa, bertan dagoen baso-bide nagusiaren norabide berari jarraiki. Listorretako parkera iritsi ondoren, kanalizazio horrek Añarreko ingururaino doan baso-bidearen norabidea hartzen du, eta beraz, Astigarragako udalaren lurretara igarotzen da. Landa-inguruan dagoen beste kanalizazioa San Markos kaletik abiatu eta San Markoseko gotorlekuraino doana izango litzateke, Donostiako udal lurretan aurkitzen den herri-bidearekiko paralelo.

Azkenik, aireko linea dugu, udalerrian biztanle gehienek darabiltena. Landa-ingurunearen parterik handiena Pontikatik irten eta GI-3671 errepidearekiko paralelo Zamalbideko auzoraino doan aireko linearekin konektaturik dago. Puntu horretatik aurrera, Astigarragako Bentak, Listorreta eta Belaztegi baserriaren inguruetara doan baso-bideari jarraiki banatzen da. Badago beste aireko linea bat, Agustinak auzotik GI-3672 errepidearekiko paralelo Bastida baserriaren ingururaino doana, Astigarragako udal lurrekin muga egin arte.



### **XIII.06.02. Euskaltel.**

Euskaltelen banaketa-sarea ongi bereizitako bi multzotan banatua dago, hots, sare nagusia eta kapilar-sarea, udalerrri honek berezkoa duena. Lehenengo horrek Euskotrenen trenbideei jarraiki zeharkatzen du udalerrria, Donostiatik Irunerantz.

Euskaltel sarearen kanalizazioa Udaleko auzo ia guztietan egina dago. Gaur egun, Gaztañoko auzoa, Olibet auzoko parte bat eta Agustinak auzoko parte bat daude kanalizatu gabe. Kanalizazio hori, hiri-ingurunean zabaldua egoteaz gain, Arramendiko industrialdera ere iristen da.

Sare nagusia Aralar plazaren parean konektatzen da, eta bertatik, Errenteriako kapilar-sarera zabaltzen da. Kanalizazio hori auzo ia guztietan egina baldin badago ere, lineak Udalaren behealdean bakarrik daude jarriak, hain zuzen ere 8. eremuan (Morrongilleta) eta 9 arearen (Galtzaraborda Ekialdea) eta 12 arearen (Pontikako Ibarra) parte batean. Linea horiek telefonia eta telebista daramate.



---

### XIII.07. TELEKOMUNIKAZIOAK

---

#### XIII.07.01. Antenak

Honako memoria hau Errenteriako udal-mugartean aurkitzen diren telefonia mugikorreko, irrati-taxi zerbitzuko, telebistako errepikagailuetako, gizarte zerbitzuko eta Eusko Jaurlaritzaren Barne Saileko zerbitzuetako antena desberdinei buruzkoa da.

Goian aipatutako zerbitzu horiek antena-motaren bat erabiliz betetzen dituzten erakundeak honakoak dira: Telefonica Móviles S.A., Retevisión Móvil, Airtel Móvil S.A., Errenteriako Irrati-Taxia, Eusko Jaurlaritzaren Barne Saila, D.Y.A., Ekeintza Elektronika eta Oarso Telebista.

#### TELEFÓNICA MÓVILES S.A.:

- ✓ Esnabide kalea 2 zk. (Telefonicaren zentrala)
- ✓ Nafarroako hiribidea 69 zk. bis (Eraikinaren estalkia)
- ✓ Txoritokieta

#### RETEVISIÓN MÓVIL:

- ✓ Martin Etxeberria kalea 26 zk. (Eraikinaren estalkia)
- ✓ Labea baserria (Autopistaren ondoko zelai batean)
- ✓ Tomas Lopez kalea 15 zk. (Eraikinaren estalkia)

#### AIRTEL MÓVIL S.A.:

- ✓ Labea baserria (Autopistaren ondoko zelai batean)
- ✓ Astigarraga kalea 13 zk. (Eraikinaren estalkia)

#### EUSKO JAURLARITZAKO HERRIZAINGO SAILA

- ✓ San Markoseko Gotorlekua

#### ERRETERIAKO IRRATI-TAXIA:

- ✓ Berrozpin



---

D.Y.A., EKEINTZA ELEKTRONIKA:

- ✓ Zaria Mendia

OARSO TELEBISTA:

- ✓ San Markoseko Gotorlekua

Eraikinen estalkietan kokaturik ez dauden antena guztiek beren konexio-txabolatxoak dute.

### **XIII.07.02. Zuntz optikoaren instalazioa.**

Zuntz optikoaren instalazioari buruzko kapitulu honetan kontuan izan behar dugu bi banaketa-konpainiek egiten dutela hornidura hori, batetik Euskaltelek eta bestetik Telefonikak.

Euskaltel: udal-instalazio desberdinak lotzeko ardura duen konpainia da, jarraian azaltzen den moduan. Zuntz optikoaren sare guztia Udalak Herriko Enparantzan dituen instalazioetatik abiatzen da. Zerbitzu hau duten instalazioak honakoak dira:

- ✓ Kiroldegia
- ✓ Udal instalazioak Alaberga 4 plazan
- ✓ Iztietaiko anbulatorioa
- ✓ Udal instalazioak Lezo Pasalekua 3an
- ✓ Udal instalazioak Bizente Elizegin
- ✓ Udal instalazioak Xenpelar 3an
- ✓ Udal Alondegi Zaharra
- ✓ Foru Ogasuna
- ✓ Haur Liburutegia
- ✓ Liburutegia
- ✓ Gizarte Ongizatea
- ✓ Zaharren Egoitza
- ✓ Udal instalazioak Esmalteria plazan.



Telefonica. Konpainia honen zuntz optikozko linea Esnabide kaleko 2 zk.an duen zentraletik abiatzen da. Hemendik hiru banaketa-linea irteten dira.

Lehen linea Sorgintxuloraino doa izen bereko kaletik barrena.

Bigarren lineak Galtzarabordako hiribidea hartzen du hegoalderantz. Murumendi kalearekin bat egiten duen toki horretan, zuntz optikoa bitan banatzen da bi norabideak hartuz. Galtzaraborda hiribidetik aurrera doanak San Markos kalera egiten du gero, eta Pontikaraino iristen da azkenik, Beraun kaletik jaitsi ondoren. Murumendi kalearen norabidea hartzen duen lineak Urdaburu kaletik aurrera egiten du eta Aitzgorri Plazan amaitzen da.

Esnabideko zentraletik irteten den hirugarren lineak Galtzarabordako Hiribidea hartzen du Iparreko norabiderantz, eta gero Nafarroa hiribideraino jaisten da Kaputxino gainetik. Horra iritsi ondoren, Segundo Izpizua kalearen bidegurutzeraino doa; Biteri kalea zeharkatu ondoren, Martin Etxeberria kaletik egiten du aurrera. Puntu horretan Lope de Isasti kalearekin bat egiten du eta Aralar plazara iristen da. Hemen Urbasa kalea hartu eta horri jarraitu ondoren, Madalen kalearekin bat egiten du. Kale horretan aurrera egin eta Elizaren atzekotik igaro ondoren, Goiko kaletik barrena doa Gaztelutxoko biribilguneraino. Hemen Migel Alduntzin kalearen norabideari jarraitzen dio Markola Hiribidearekin duen bidegurutzeraino. Kale honetan 6 zenbakiaren parean amaitzen da.

Azkenik, Lezoko udalerritik Lezoko pasealekutik barrena datorren linea bat ere badago, Askatasunaren Martiriak kaleko 9 zenbakian amaitzen dena.





---

**XIII.08.**  
**GAS NATURALAREN HORNIDURA.**

---

Gasaren banaketa, Otzazuluetako ingurutik udal-mugarteetan sartu ondoren, Mendixkan tarte txiki batean irten eta berriro Floreaga-Zar baserri inguruan sartzen den gasbide baten bitartez egiten da. Udal lurretan sartu ondoren, berriro irten egiten da Berrozzpin inguruan eta atzera sartu Abrin Goikoa inguruan. Gasbide horrek Gamon goikoa eta Arramenditik barrena zeharkatzen du udalerría, eta autopistarekiko paralelo doa Aranguren industrialderaino.

Gamon-Goikoaren parean, erregulazio eta neurketarako estazio baten bidez, gas-hartune bat dago Errenterian behe eta erdi-presioko banaketa egiteko. Erregulazio eta neurketarako estazio honetan gasaren presioa 72 bar-ekoa izatetik 16 bar-ekoa izatera igarotzen da, gas industrialaren sareak behar duena hain zuzen. Gas-linea hori Pontikako eraldaketa eta neurketarako estaziora, Lanerara, Papresara, Arangurengo Industrialdera eta Telleri-Txikira iristen da, Donostiarantz doan linea horri jarraiki.

Pontikako eraldaketa eta neurketarako estaziotik herrigune historikoa eta Txirrita-Maleo industrialdea hornitzen duen gas-sare guztia banatzen da (4 bar-eko presioa).



## GASAREN ESKEMA HARI-BAKARRA

