



Errenterriako Udala



Lezoko Unibertsitateko Udala



OIARTZUNGO UDALA



Pasaiko Udala

Índice

<i>Presentación</i>	3
<i>Contextualización</i>	4
<i>Descripción del proyecto</i>	6
<i>Oarsoaldea: Principales problemáticas</i>	9
<i>Lezo</i>	12
<i>Errenteria</i>	20
<i>Oiartzun</i>	35
<i>Pasaia</i>	45

Presentación

El Ayuntamiento de Lezo, en el marco de actuaciones que se integran en su compromiso por el impulso de la igualdad de mujeres, ha impulsado la elaboración de un diagnóstico de puntos oscuros, zonas críticas, para la seguridad de las mujeres de Oarsoaldea. Para ello, y en colaboración con los Ayuntamientos de Errenteria, Pasaia y Oiartzun y la Agencia de Desarrollo Comarcal Oarsoaldea, se ha desarrollado un proceso participativo con la finalidad de identificar aquellos puntos o lugares de tránsito que las mujeres de la comarca perciben como peligroso, generan inseguridad o incomodidad.

Este proyecto integra de manera efectiva los principios recogidos en la Ley 4/2005, de 18 de febrero, para la Igualdad de Mujeres y Hombres en relación a la movilidad y seguridad:

Artículo 46. Medio Ambiente y Vivienda

“Los poderes públicos vascos arbitrarán los medios necesarios para garantizar que sus políticas y programas en materia de medio ambiente, vivienda, urbanismo y transporte integren la perspectiva de género, considerando, entre otras, cuestiones relativas a la seguridad de las personas, a facilitar la realización del trabajo doméstico y del cuidado de las personas y la conciliación de la vida personal, familiar y laboral, así como a fomentar una mayor participación de las mujeres en el diseño y ejecución de las ciudades políticas y programas.”

La extensión del proyecto a toda la comarca de Oarsoaldea responde a una clara finalidad. Se ha entendido que un proyecto comarcal podría generar una reflexión compartida en los diferentes municipios que sirviera para impulsar actuaciones y dinámicas comarcales en la materia. Debemos tener en cuenta la cercanía de los municipios así como la movilidad interna; las mujeres de Lezo acuden a los otros municipios por trabajo, estudio u ocio, por lo que el espacio de la seguridad/inseguridad debía abarcarse con una perspectiva amplia.

En este sentido, la colaboración de los diversos ayuntamientos ha sido fundamental para llevar a cabo el proyecto.

Contextualización

La elaboración de mapas de la ciudad prohibida tiene sus antecedentes más reconocibles en Canadá, en los primeros años de la década de 1980. Es en este momento cuando empiezan a encarnarse/concretarse una serie de actuaciones que vienen a problematizar pública y colectivamente el espacio urbano desde la perspectiva de la seguridad de las mujeres. Así, el 18 de septiembre de 1981 tras una iniciativa del Regroupement québécois des CALACS (Agrupación quebequense de Centros de asistencia y lucha contra la agresiones de carácter sexual) y en colaboración con asociaciones canadienses y estadounidenses de centros contra la violación, miles de mujeres salieron a las calles de más de 31 ciudades para clamar, “La rue la nuit femmes sans peur “(De noche mujeres en la calle sin miedo).

Esta serie de acciones constituyen el germen de intervenciones que ponen de manifiesto las violencias ejercidas en el espacio público, y al tiempo constituyen un intento /ejercicio de apropiación colectiva de ese espacio urbano, históricamente hurtado, vetado a las mujeres (como producto de la división del trabajo productivo/reproductivo).

La paulatina inclusión de la perspectiva de género en el urbanismo ha puesto en cuestión la neutralidad de la ordenación urbana en relación a múltiples aspectos. Las ciudades, las calles, han sido diseñadas, construidas y ordenadas para dar respuesta fundamentalmente a las necesidades del espacio productivo, y a su sujeto privilegiado, es decir, al varón, adulto, cuya movilidad depende del transporte privado. Por ello, abordar desde una perspectiva de género elementos como los equipamientos y su cercanía (ambulatorio, escuela, comercios...), el transporte público (más utilizado por mujeres) o la presencia simbólica de mujeres en la nomenclatura de las calles pone de manifiesto en qué medida la vivencia, y las necesidades de mujeres y hombres no son igualmente satisfechas.

En relación a la seguridad/inseguridad debemos señalar que algunos elementos de la ordenación urbana pueden facilitar las agresiones a mujeres y/o generar

sensación de inseguridad y en última instancia, limitan o condicionan la movilidad de las mujeres.

Desde los inicios subrayados se han desarrollado diversas iniciativas dirigidas a señalar aquellos puntos o espacios de tránsito que son percibidos como inseguros por parte de las mujeres. Ejemplo de ellos en nuestro entorno más próximo son los mapas de la ciudad prohibida de Donostia, Bilbao, Basauri, Eibar, Irun, Zumarraga etc

Enfocar la seguridad/inseguridad desde el punto de vista de las mujeres plantea la necesidad de abordar la violencia sexual que se produce en la calle, pero también la incidencia de los roles de género en una desigual vivencia del entorno construido/espacio público. Con ello queremos remarcar que, obviamente, son las mujeres quienes son objeto de agresiones sexuales y esto constituye una amenaza real y permanente. Una amenaza que se actualiza cuando se produce una agresión, especialmente en un entorno próximo.

Pero al mismo tiempo debemos subrayar que en la construcción de la subjetividad de las mujeres el aprendizaje del miedo y la consiguiente exigencia de autoprotección tienen un papel definitorio. Son las mujeres las que son encomendadas a protegerse, a evitar caminar solas por la noche, a no volver solas a casa. En definitiva, a evitar comportamientos, traslados, lugares y horarios inseguros; a evitar el riesgo, a tener cuidado. Y en consecuencia, su vivencia del espacio seguro/inseguro se manifiesta o puede manifestarse en términos diferentes a los de los hombres. Circunstancia que condiciona y limita la movilidad de las mujeres y su dependencia ajena.

En definitiva, un diagnóstico de zonas inseguras, puntos críticos, desde la perspectiva de las mujeres se basa en los presupuestos mencionados con la finalidad de construir un espacio compartido y seguro. Entendiendo que el espacio público constituye un ámbito privilegiado de convivencia, de participación, y de intercambio, generar una vivencia positiva eliminando las zonas percibidas como inseguras, supone ahondar en un concepto amplio de accesibilidad.

Descripción del proyecto

Objetivos

Objetivo general

Fomentar una vivencia positiva del espacio público para las mujeres de Oarsoaldea a través de la eliminación de aquellas zonas críticas que generan sensación de peligro o inseguridad.

Objetivos específicos

1. Identificar espacios en los que las mujeres de la comarca de Oarsoaldea perciban inseguridad.
2. Reconocer a las mujeres como expertas usuarias del espacio público.
3. Fomentar la participación de las mujeres en la toma de decisiones del municipio.
4. Proporcionar a las mujeres formación en cuestiones urbanísticas desde una perspectiva de género.
5. Fomentar la creación de una estructura de participación de las mujeres de Lezo.
6. Recabar propuestas técnicas que minimicen/hagan desaparecer la percepción de inseguridad.

Metodología

El proceso participativo se ha estructurado a través de la creación de grupos de trabajo en cada uno de los municipios de la comarca. En Lezo y Oiartzun, los municipios con menor población de la comarca, se ha creado un grupo de trabajo por localidad.

En el caso de Pasaia, teniendo en cuenta su población y su distribución geográfica, se han creado dos grupos de trabajo. En Errenteria han sido tres los grupos que se han puesto en marcha. En cada uno de ellos se han analizado diferentes zonas.

Por lo tanto, en total se han celebrado siete grupos de trabajo que se han distribuido de la siguiente manera:

Lezo: 1 grupo

Errenteria: 3 grupo

- Olibet, Centro, Iztieta
- Agustinak, Gaztaño
- Beraun, Pontika, Galtzaraborda, Alaberga

Oiartzun: 1 grupo

Pasaia: 2 grupos

- Antxo
- Trintxerpe

Proceso de difusión y captación

Con la finalidad de garantizar el mayor número posible de participantes en el proceso se han realizado diversas actuaciones que se detallan a continuación:

1. Medios de comunicación. Se han enviado notas de prensa a los principales medios de difusión de la comarca (Diario Vasco, Noticias de Gipuzkoa, Oarsoaldeako Hitza, Oiartzun Irratia), con información sobre el proyecto y la convocatoria de los grupos de trabajo.
2. Página Web y redes sociales de los diversos ayuntamientos. Se ha informado del proyecto, sus objetivos y las fechas de celebración de los grupos de trabajo a través de las páginas Web y redes sociales de todos los ayuntamientos que han colaborado en el proyecto así como también desde la Oarsoaldea, Agencia de Desarrollo Local.
3. Desde el área de igualdad o servicios sociales de cada ayuntamiento se ha realizado un envío masivo de correos electrónicos con información sobre el proyecto y sobre la fechas de celebración de las sesiones de trabajo dirigida a los contactos habituales. Igualmente desde la Agencia de Desarrollo Local, Oarsoaldea se ha divulgado el proyecto entre la totalidad de clientes.
4. Las técnicas de igualdad o trabajadoras sociales de los diversos ayuntamientos implicados han utilizado las reuniones con los grupos feministas/grupos de mujeres para divulgar el proyecto.

Sesiones de trabajo

Con cada uno de los grupos se han celebrado dos sesiones de trabajo. En una primera sesión se han abordado diferentes aspectos teóricos con la finalidad de situar la reflexión en torno al urbanismo desde una perspectiva de género. Igualmente se han establecido los criterios para abordar la seguridad/inseguridad en el entorno urbano. Para ello, entre otros materiales, se ha tomado como referencia “Manual de análisis urbano. Género y vida cotidiana” publicado por Gobierno Vasco.

- Reconocer el entorno fácilmente
- Ver y ser vistas
- Oír y ser oídas
- Tener siempre la visión de una salida
- Limpieza y cuidado del entorno
- Actuar de manera colectiva

A partir de esta primera reflexión y de cara a la segunda sesión se ha propuesto a las participantes que analicen desde los criterios mencionados los espacios cotidianos por los que transitan habitualmente y/o aquellos que evitan de manera deliberada. Para facilitar esta reflexión se les ha proporcionado una ficha de recogida de información.

En la segunda sesión se han recogido las aportaciones de las participantes respecto a los puntos identificados y se han situado en el mapa del municipio. Entre todas las participantes se han analizado las características de cada punto identificado y se han propuesto medidas correctoras.

De forma paralela a la celebración de los grupos de trabajo se ha puesto en marcha a través de la página web de Oarsoaldea (www.oarsoaldea.net) la posibilidad de hacer aportaciones vía on-line. Con esta finalidad se ha alojado en la web un breve cuestionario de recogida de información.

Una vez identificados los puntos oscuros o críticos de cada uno de los municipios se han celebrado diversos contactos con el personal técnico de urbanismo. De esta manera se ha buscado obtener información respecto a la planificación municipal en relación a los puntos críticos identificados,

contrastar la información recopilada con la valoración técnica e implicar a las áreas de urbanismo en la mejora de los espacios identificados.

Oarsoaldea: Principales problemáticas

Oarsoaldea se sitúa al noreste de Gipuzkoa, a medio camino entre la capital, Donostia, e Irun y está formada por cuatro municipios: Errenteria, Lezo, Oiartzun y Pasaia. En la actualidad cuenta con 70.701 habitantes.

Limita al Norte con el Mar Cantábrico, al Sur con las localidades navarras de Arano y Goizueta. Al Este con los municipios de Hondarribia, Irun y Lesaka, y al Oeste, con Donostia, Astigarraga y Hernani.

Su orografía y su ubicación la convierten en un lugar estratégico. La actividad portuaria ha contribuido tradicionalmente al desarrollo industrial, aunque en la actualidad, el sector servicios ocupa a cerca del 60% de la población activa. La N-1 y la A8 atraviesan la comarca, además de las líneas ferroviarias.

Los municipios analizados poseen características compartidas pero también otras muy diferentes desde el punto de vista de la orografía, el urbanismo, la distribución de la población y el número de habitantes. Por ello, y antes de abordar aquellas características compartidas por los diferentes municipios, se hace mención a aspectos específicos de cada municipio.

- **Lezo:** es el municipio con menor población de la comarca. El pasado año la asociación de mujeres Gaxuxa realizó un análisis de puntos oscuros del centro del municipio que se ha incluido en el presente informe. Los puntos oscuros identificados tienen que ver en su mayoría con zonas con iluminación insuficiente.
- **Oiartzun:** es el municipio de mayor extensión. Organizado en 8 barrios y con una densidad de población de 167,56 (hab/m²), frente a los 1.075 (hab/m²) de la comarca. Estos datos ponen de manifiesto una de las características más reseñables y determinantes de Oiartzun, la existencia de amplias zonas no habitadas y múltiples caminos que comunican barrios dispersos.

Se han identificado diversas vías de comunicación entre barrios (especialmente los caminos locales/caminos de montaña) como puntos oscuros o críticos, sin iluminación. Entendemos que este es un problema generalizado en el municipio que desborda las pretensiones del proyecto y difícilmente puede ser resumido en un listado de puntos concretos. Aun así, debemos decir que se han recogido aquellos lugares mencionados durante el proceso aunque sin pretender que éstos agoten todos los puntos oscuros; más bien, se recogen como expresión de una problemática generalizada que debería ser abordada desde una perspectiva más amplia (iluminación, transporte interno etc).

- **Errenteria**: municipio de mayor población de la comarca con una densidad de 1.228,24 (hab/km²). Estos datos se traducen en una gran concentración de viviendas en el municipio y pocas zonas o espacios deshabitados. Los mayores problemas se identifican en los barrios alejados del centro y en los trayectos que conducen a los mismos.
- **Pasaia**: municipio formado por cuatro barrios separados por la bahía. Trintxerpe y Pasai Antxo, herederos del desarrollismo de los 60, se caracterizan por una alta concentración de viviendas/población y pocos espacios deshabitados y zonas verdes etc. Muchos de los problemas que se identifican se derivan de su estructura industrial (zonas alrededor del puerto, pabellones industriales etc).

Al margen de las características específicas de cada municipio que serán detalladas en las siguientes páginas, hay algunas cuestiones que se parecen repetirse en todos o en la mayoría de municipios.

- **Bidegorris**

Los bidegorris o diversos puntos de los mismos han sido identificados como puntos oscuros o zonas críticas en los diferentes municipios de la comarca. Las características que se han mencionado al respecto han sido que son lugares solitarios, aislados y poco iluminados.

Sin embargo, y excepto los lugares que se detallan en cada municipio y que contemplan tramos de tránsito interno, se ha optado por dejar al margen estas espacios en tanto no son lugares de paso obligado, tienen alternativas y no constituyen recorridos más cortos.

A pesar de lo cual se ha considerado necesario hacer mención al respecto en tanto los bidegorris en su conjunto constituyen espacios privilegiados para el ocio, el deporte o incluso la movilidad entre municipios.

- **Iluminación**

La iluminación percibida como insuficiente es el problema que con más frecuencia se ha mencionado, fundamentalmente cuando afecta a lugares solitarios, poco transitados.

- **Estaciones de tren**

En todos los municipios se mencionan las estaciones de tren o el entorno que rodea a las mismas como lugares que generan inseguridad. En general hablamos de lugares con zonas o tramos solitarios y muchos recovecos.

LEZO

1. Soportales en Zubitxo parkea

Soportales con muchos recovecos y escondites. La iluminación es percibida como insuficiente.



PROPUESTAS: mejorar la iluminación. Recomendar a las comunidades vecinales mejorar la iluminación de soportales.

2. Tramo del bidegorri paralelo al campo del futbol

Es un tramo breve de bidegorri rodeado de una zona arbolada y el campo de futbol. Cuando el campo está iluminado hay suficiente luz, pero en caso contrario la luz es percibida como insuficiente.



PROPUESTAS: mejorar la iluminación. Mantenimiento/poda de árboles que reducen considerablemente la iluminación.

3. Lope de Isasti

Bloques de viviendas rodeados de un parque amplio. Existen tramos de paso a las viviendas un tanto solitarios. La luz es percibida como insuficiente.



PROPUESTAS: mejorar la iluminación.

A partir de aquí se mencionan los lugares recogidos por Gaxuxa.

4. Paso junto a la parada de autobuses de San Juan

Zona de recovecos y escasa visibilidad.



5. Lezohandia Zuhaztia

Zona con escasa iluminación.



6. Parke Markesalde y Zubitxo Kalea

Zonas de escasa iluminación.



7. Pórticos de Auñamendi Kalea

Zona con recovecos y escasa visibilidad.



8. Pórticos junto a la Caixa

Zona con recovecos, escasa visibilidad y presencia de personas intimidantes.



9. Parque

Zona con escasa iluminación.



10. Calle Atzekoate

Zona con recovecos y escasa visibilidad.



11. Recoveco próximo a la iglesia

Zona de recovecos y escasa visibilidad.



12. Subida de Polentzarre kalea a Donibane kalea

Zona con recovecos y escasa visibilidad



13. Túneles bajo rotonda

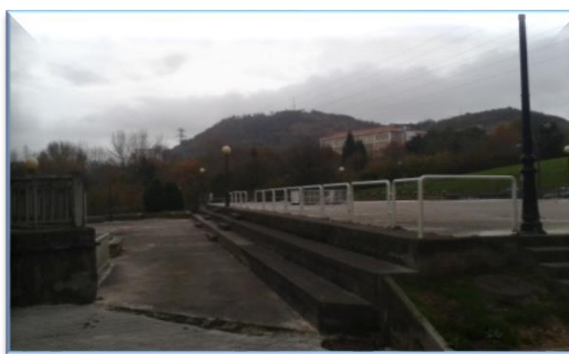
Zona con escasa iluminación y poca visibilidad



ERRENTERIA

1. Plaza Sarriegi

Plaza que se sitúa junto a la rotonda de acceso desde la GI- 636. Se percibe como un lugar de paso y tiene poco uso. El mobiliario urbano es escaso. Lugar solitario, con existencia escondites y la iluminación es percibida como insuficiente.

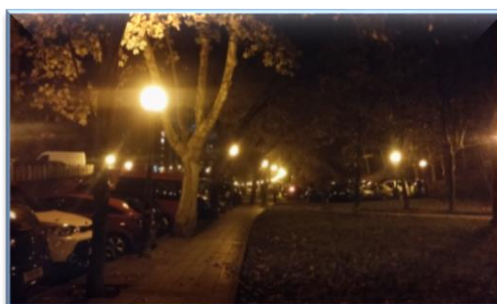
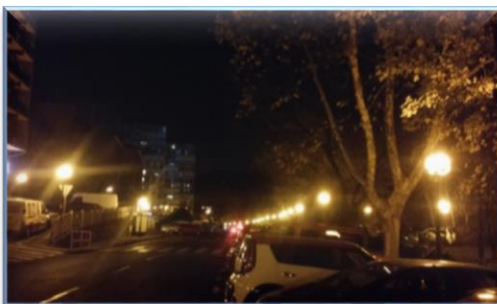
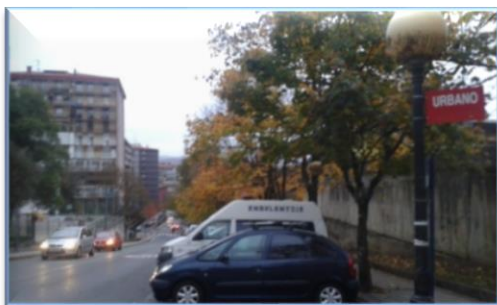


PROPUESTAS: en la actualidad el Ayuntamiento de Errenteria va a iniciar la renovación del alumbrado público del barrio de Beraun que también afecta a la Plaza Sarriegi.

Por otro lado se propone fomentar el uso de la plaza proporcionándole un aspecto más cuidado y amable (plantas, bancos etc.).

2. Calle Beraun

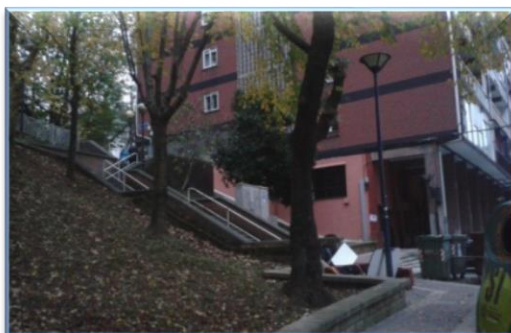
La iluminación nocturna se percibe como escasa. Es una calle con tramos solitarios, sin comercios y un campo visión limitado por la existencia de recovecos.



PROPUESTAS: está contemplada la renovación de las luminarias en esta calle. Se propone además el mantenimiento/poda de árboles que reducen considerablemente la iluminación.

3. Calle Jesús Guridi

Es una calle sin salida con edificios de soportales poco iluminados y muchos recovecos. La iluminación es percibida como insuficiente.

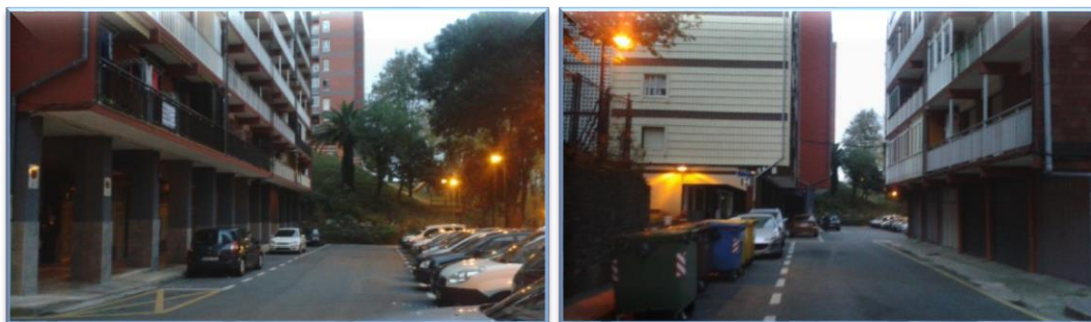


PROPUESTAS: está contemplada la renovación de las luminarias en esta calle.

Por otro lado se propone recomendar a las comunidades vecinales mejorar la iluminación de soportales.

4. Calle J.C. Arriaga

Calle sin salida con un ramo inicial rodeado de zona arbolada a un lado y otro de la calle, seguida de un tramo con bajos de garajes. Soportales poco iluminados al final de la calle y zona de aparcamiento sin salida. Todo ello propicia que se perciba como una zona solitaria, con un campo de visión limitado (árboles, contenedores, soportales) y escasa iluminación.



PROPUESTAS: está contemplada la renovación de las luminarias en esta calle.

Se propone el mantenimiento y poda de arbustos y árboles cuyas ramas invaden la acera.

5. Plaza Luis Mariano

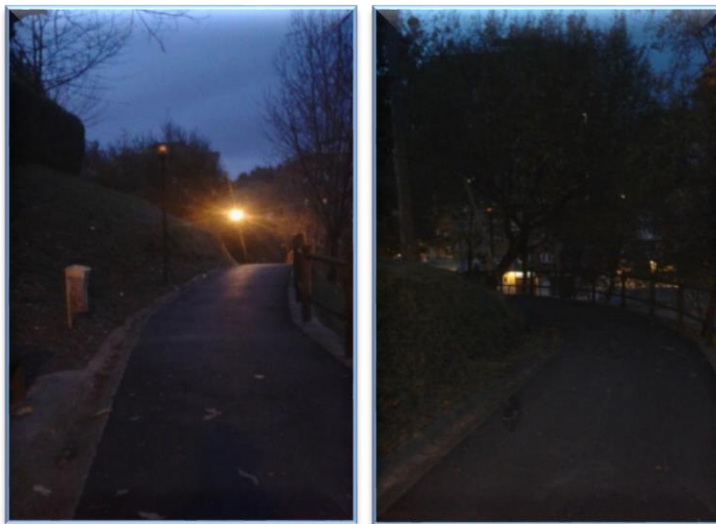
La iluminación es percibida como insuficiente. Existencia de recovecos.



PROPUESTAS: está contemplada la renovación de las luminarias en esta plaza.

6. Bidegorri Beraun-Pontika

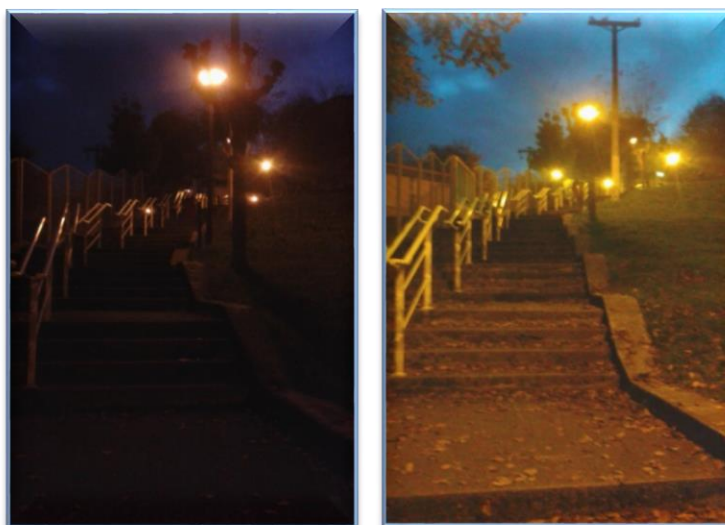
El inicio del bidegorri se sitúa al final de las calles J.C.Arriaga y Jesús Guridi y se utiliza para ir desde Beraun a Pontika. La iluminación nocturna es percibida como insuficiente, el lugar es solitario y campo de visión limitado.



PROPUESTAS: está contemplada la renovación de las luminarias en esta zona. Además se recomienda el mantenimiento y poda de arbustos y árboles.

7. Escaleras desde Mikel Zabaleta hasta Iantzi

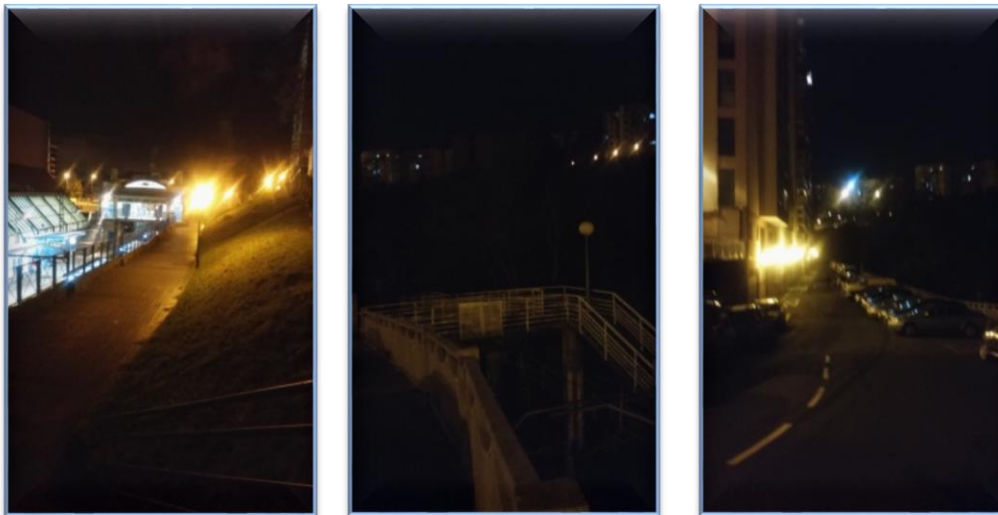
Tramo de escaleras largo y solitario con iluminación insuficiente. A un lado hay una zona ajardinada/arbolada y al otro un edificio.



PROPUESTAS: mejorar la iluminación.

8. Pasadizo desde parada del Topo Galtzaraborda hacia Calle Geralekua.

Iluminación percibida como insuficiente (farolas estropeadas) en una zona solitaria y existencia de recovecos.



PROPUESTAS: mejorar la iluminación.

9. Avda. Galtzaraborda.

Avenida que cruza amplias zonas de Errenteria. Se percibe poca iluminación nocturna especialmente entre la Plaza Aizkorri y Plaza Monroy. Es la vía que se utiliza preferentemente para ir desde Beraun y también Pontika hacia el centro. Hay tramos especialmente solitarios, como en que transcurre a la altura del centro Koldo Mitxelena.



PROPUESTAS: mejorar la iluminación. Estudiar la posibilidad de transporte nocturno en fechas especiales (fiestas, carnavales, Navidad etc).

10. Calle San Isidro Ansoarena

Calle y zona de aparcamiento. Iluminación percibida como insuficiente, solitaria (rodeada de talleres y bajos de edificios) y abundantes recovecos.



PROPUESTAS: mejorar la iluminación.

Por otro lado se propone recomendar a las comunidades vecinales mejorar la iluminación de soportales.

11. Aparcamientos entre los número 10-12 de la calle San Marcos

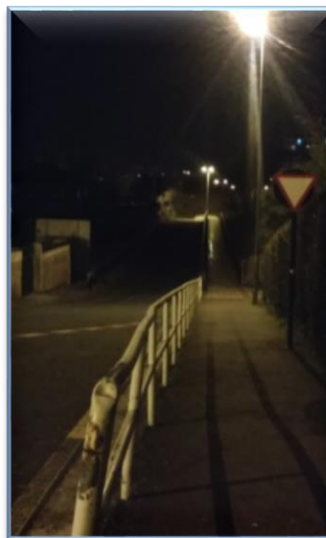
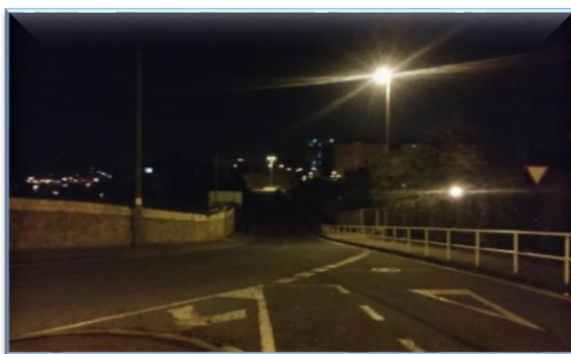
Zona de aparcamiento en la parte trasera del edificio, rodeado de un césped con una ligera pendiente. Zona solitaria, iluminación percibida como insuficiente, existencia de recovecos. Hay un campo de futbol al lado, y cuando está en funcionamiento potentes focos iluminan también el aparcamiento. En caso de que el campo no se esté usando, la luz del aparcamiento es deficiente.



PROPUESTAS: está contemplada la renovación de las luminarias en esta zona.

12. Camino de San Marcos

Rotonda de la Ikastola Langaitz .Tramo que pertenece a Donostia pero utilizado por la población de Errenteria. Tienen un tramo solitario, con un paso sobre la autopista, poco iluminado.



PROPUESTAS: mejorar la iluminación.

13. Paseo de Iztieta

Zona solitaria, con recovecos. Se percibe como un entorno inseguro que se tiende a evitar.



En este entorno se mencionan diferentes lugares:

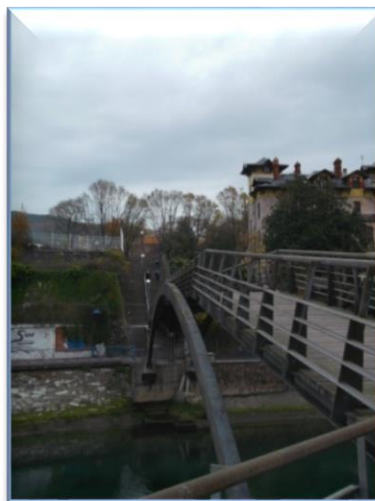
- **13.1. Puente de Lezo Iztieta-Ondartxo**

Iluminación nocturna percibida como insuficiente, sobre todo en el propio puente. El lugar está descuidado. El paseo que transcurre debajo del puente, también se percibe como un lugar inseguro, solitario e insuficientemente iluminado.



- **13.2. Escaleras del puente de Lezo/ Iztieta –Ondartxo.**

El puente enlaza con un tramo de escaleras que unen Errenteria con Lezo. Es un tramo de escaleras rodeado por muros y en una zona solitaria. El campo de visión es limitado y la iluminación es percibida como insuficiente.



PROPUESTAS: mejorar la iluminación en la zona, iluminar el puente y cuidar el entorno.

14. Zona del antiguo matadero y parking trasero

- 14.1. Antigo matadero

Lugar solitario, existencia de escondites e iluminación insuficiente.



- **14.2. Parking trasero del antiguo Matadero**

Zona solitaria, rodeado en gran medida de un muro viejo y descuidado. Tan solo existe una salida de espacio.



PROPUESTAS: mejorar la iluminación en el entorno del matadero y el mantenimiento del parking.

15. Calle Amasas

Se sitúa en la parte trasera del matadero. Calle solitaria; a un lado de la calle se sitúan garajes y pequeños talleres, y al otro el muro de la carretera nacional. La iluminación en la acera es percibida como insuficiente.



PROPUESTAS: mejorar la iluminación.

16. Alrededores del Topo Errenteria

- Subida a Castaños:

Desde la parada del Topo hacia Castaños hay un tramo de escaleras rodeado de una zona arbolada. Se percibe como un lugar solitario, aislado, con escondites y un campo de visión limitado. La iluminación nocturna es percibida como insuficiente.



PROPUESTAS: mejorar la iluminación de la zona.

Además se recomienda el mantenimiento y poda de arbustos y árboles.

17. Plaza Antontxu Sanz

En el acceso a la plaza y a las viviendas existen múltiples recovecos, el campo de visión es limitado en un entorno descuidado y solitario, limitando a uno de los lados con las vías del tren.



PROPUESTAS: recomendar a la comunidad vecinal la colocación de espejos que favorezcan la visibilidad. Mejorar la iluminación de la plaza para evitar espacios opacos.

18. Barrio de Alaberga

Se percibe como insuficiente la iluminación del barrio de Alaberga en general. Es un barrio con espacios/tramos solitarios, sin comercios y abundancia de recovecos.

Además se mencionan diferentes espacios o zonas que generan una especial inseguridad.

19. Subida desde Avda. Navarra

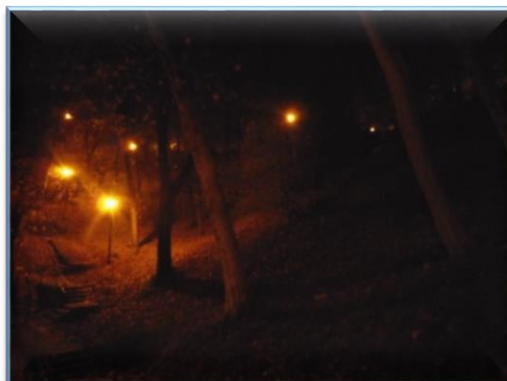
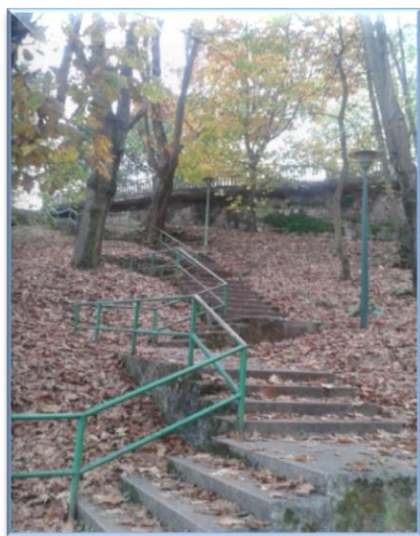
Zona con pasajes solitarios, muchos recovecos y tramos sin casas, ni comercios.



PROPUESTAS: analizar la iluminación.

20. “Bosque” de Alaberga. Atajo existente a la altura del número 41

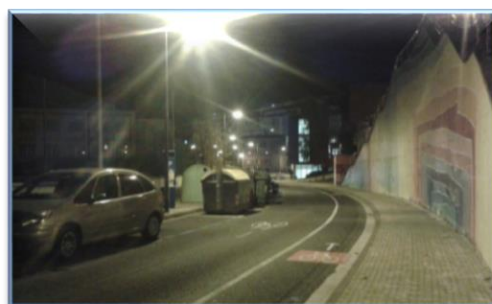
Iluminación deficiente (farolas viejas, maleza y ramas que reducen la iluminación), suciedad y existencia de recovecos en un espacio que se utiliza como atajo para evitar un rodeo en una zona de pendiente.



PROPUESTAS: mejorar la iluminación y el mantenimiento/poda de árboles que reducen considerablemente la iluminación.

21. Camino desde Alaberga hasta el Topo. Aiako Arria Kalea

Camino solitario, con múltiples recovecos. No es un tramo largo pero transcurre entre paredes y el patio del colegio. Aunque hay una iluminación potente se producen zonas de oscuras que, junto a la existencia de posibles escondites (coches, contenedores, escaleras) generan sensación de inseguridad.



PROPUESTAS: estudiar la iluminación de la zona y la posibilidad de poner cámaras en el tramo.

22. Zona alta de Alaberga (Alrededor de Telefónica)

Zona de viviendas con largos tramos solitarios. Inexistencia de comercios. La luz es percibida como insuficiente en determinadas espacios por la existencia de escondites (arboles, escaleras).



PROPUESTAS: estudiar la iluminación.

OIARTZUN

1. Paso bajo el puente entre Arragua y Lintzirin

Es parte del bidegorri que se utiliza para ir desde Arragua a los centros comerciales. Zona de mucho tráfico durante el día.



PROPUESTAS: se recomienda revisar la iluminación.

2. Salida del Topo

Campo de visión limitado en la parte izquierda, se accede a un espacio abierto con viviendas relativamente alejadas y soportales poco iluminados. La iluminación es percibida como insuficiente en el conjunto de la zona, aunque la estructura inferior del puente tiene focos abundantes.



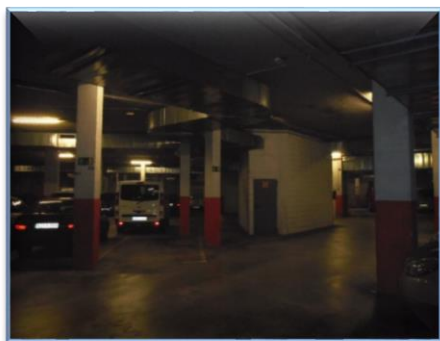
PROPUESTAS: cuidado del entorno y ampliación del campo de visión, eliminando el vallado del lateral izquierdo. Estudiar la iluminación del entorno.

3. Aparcamientos

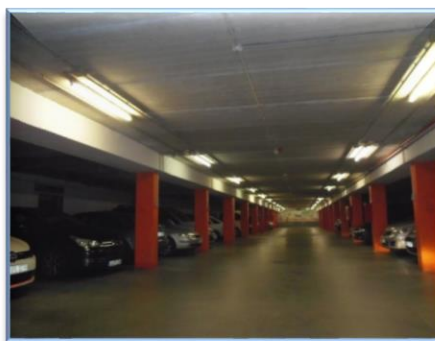
- 3.1. Aparcamientos soterrados

En conjunto los parkings soterrados aparecen como espacios que generan sensación de inseguridad y en múltiples ocasiones se evitan. Se entienden como lugares solitarios, con abundancia de recovecos y sin posibilidad de solicitar ayuda en caso de necesidad.

En conjunto, la iluminación es percibida como insuficiente.



Landetxe. Posee cámaras



Behoko Plaza

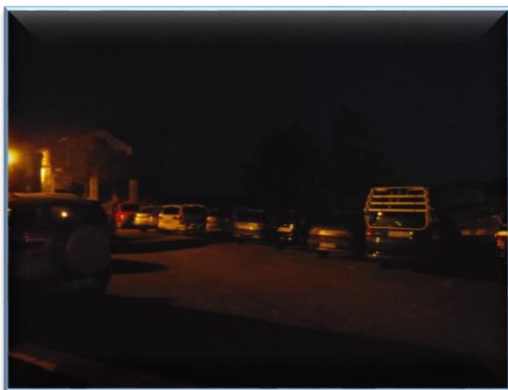


Euskal Herria

PROPUESTAS: mejorar la iluminación y estudiar la posibilidad de poner espejos y timbres de llamada.

- **3.2. Aparcamientos al aire libre**

Entre los parking al aire libre se mencionan especialmente los de Haurtzaro, el polideportivo, y el que está entre Euskal Herria Plaza y la GI- 2134.



Al lado de GI- 2134



Polideportivo

PROPUESTAS: mejorar la iluminación.

4. Carretera Orereta

Carretera que une Arragua y Elizalde. Posee un arcén para peatones pero tiene largos tramos muy solitarios y la iluminación en el arcén es percibida como insuficiente. El otro camino que une los dos barrios es una pista de montaña sin iluminación (Arizabalo).



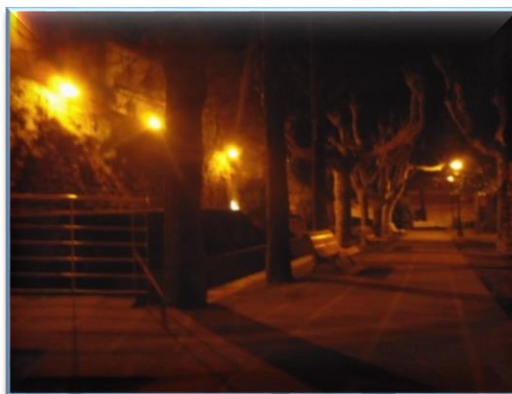
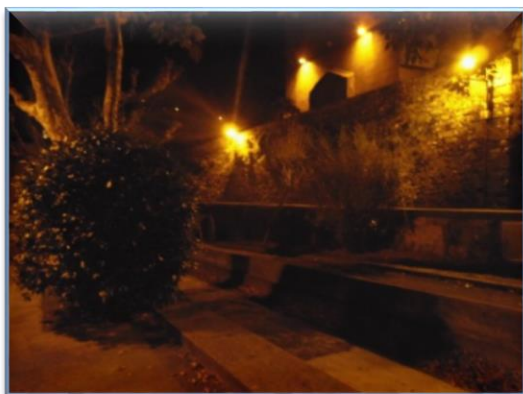
PROPUESTAS: mejorar la iluminación.

5. Alrededores de la Iglesia San Esteban

En la zona que rodea la Iglesia San Esteban se encuentran varios espacios identificados como inseguros. En su mayoría se percibe una iluminación insuficiente en espacios con abundantes recovecos y posibles escondites.

- 5.1. Parte superior de Landetxe Plaza

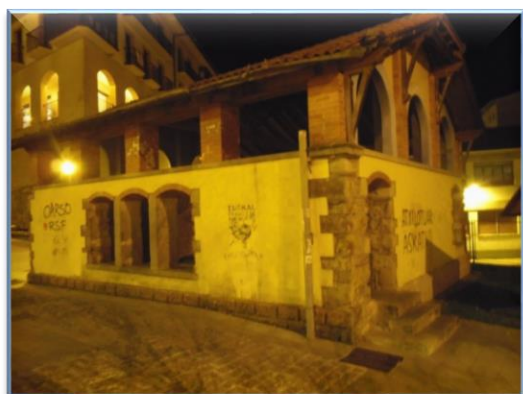
Parte superior de la plaza, en donde se sitúa el centro de personas jubiladas. Es un pequeño parque con abundante arbolado y arbustos, cuya iluminación, en tonos anaranjados, es percibida como insuficiente.



PROPUESTAS: mejorar la iluminación.

- 5.2. Lavadero

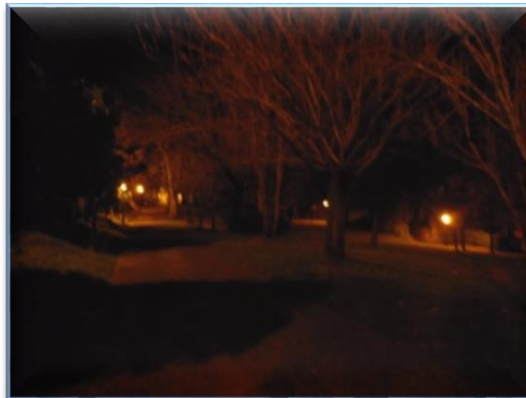
Antiguo lavadero que se sitúa en la acera y se utiliza como lugar de paso para evitar pasar por el camino adyacente por el que transitan coches. La iluminación que hay en el interior es escasa dado que proviene de la calle.



PROPUESTAS: mejorar la iluminación.

- **5.3. Parque Ibargain**

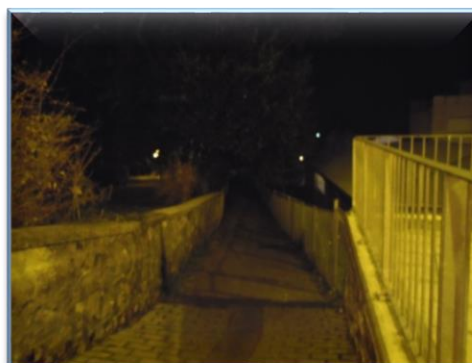
Parque amplio y arbolado con luz tenue y anaranjada.



PROPUESTAS: mejorar la iluminación. Vigilancia ocasional.

- **5.4. Calle Kontzejuerreka**

Camino que sube desde Elorrondo hasta Kontzejupe Plaza. Es un tramo relativamente largo y solitario, en un lateral del parque Ibargain. La iluminación es escasa y proviene del entorno, es decir, en el tramo no hay farolas.



PROPUESTAS: mejorar la iluminación.

6. Calle Larrezabaleta

Camino que asciende desde la sociedad de Arruaga. Es un recorrido solitario en el que se pasa por debajo del puente de la autopista. La iluminación se percibe como insuficiente.



PROPUESTAS: mejorar la iluminación. Mantenimiento/poda de árboles.

7. Camino Igerobide

Camino solitario, con amplios tramos de zonas arboladas. La iluminación es percibida como escasa.



PROPUESTAS: Estudiar la iluminación.

8. Camino de Katalintxo

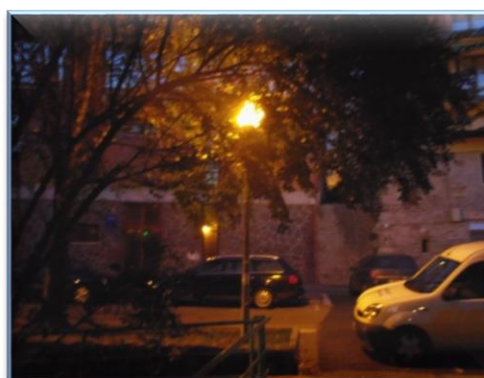
Tramo rodeado de un muro de hormigón. La iluminación es percibida como insuficiente.



PROPUESTAS: mejorar la iluminación. Mantenimiento/poda de árboles que reducen considerablemente la iluminación.

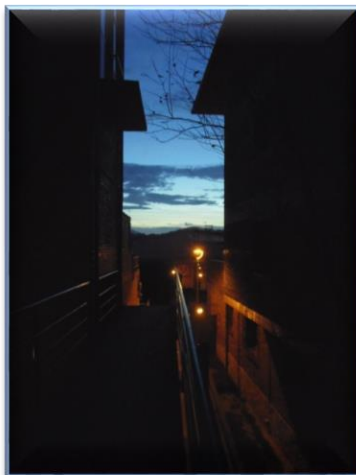
9. Calle Elorrondo

La calle Elorrondo se percibe como insuficientemente iluminada. En torno al polideportivo hay una zona ajardinada con múltiples recovecos, entre los que se incluyen varios tramos de escaleras. Las ramas de los árboles reducen considerablemente la iluminación de algunas farolas.



9.1. Escaleras de la calle Elorrondo

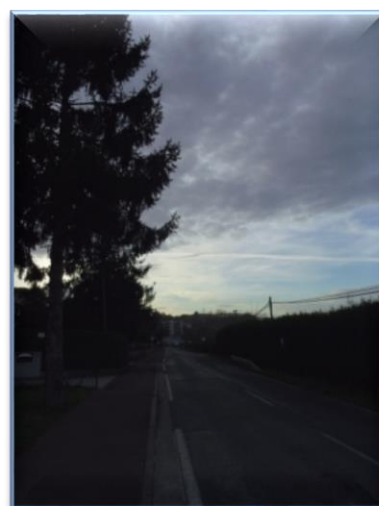
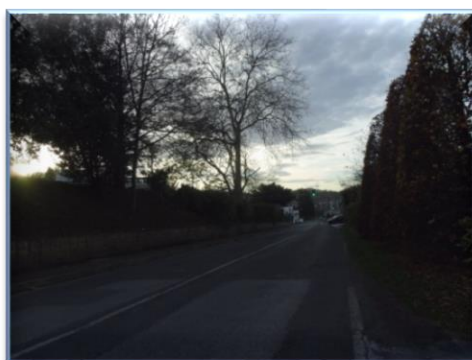
Iluminación percibida como escasa.



PROPUESTAS: Mejorar la iluminación. Mantenimiento/poda de árboles que reducen considerablemente la iluminación.

10. Carretera entre Altzibar e Iturriotz

Tienen un arcén para peatones pero no está iluminado. Es la manera más corta de acceder andando de un barrio a otro.



PROPUESTAS: mejorar la iluminación.

11. Subida desde Altzibar a Elizalde

La subida desde Altzibar hasta Elizalde, zona del polideportivo, es parte del bidegorri pero se utiliza para desplazarse entre los dos barrios. La iluminación es percibida como insuficiente en un tramo solitario, rodeado de arboles y maleza.



PROPUESTAS: mejorar la iluminación.

12. Camino de Erriondo

Camino con tramos solitarios. La luz es percibida como insuficiente.



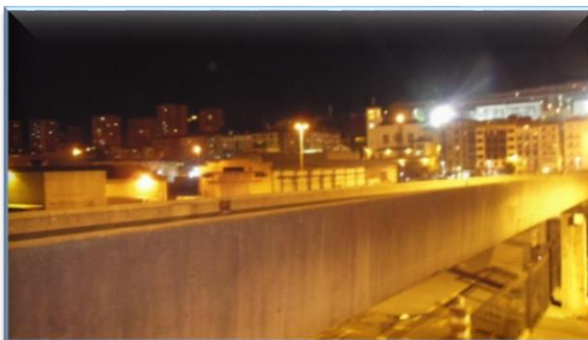
PROPUESTAS: mejorar la iluminación

PASAIA

TRINTXERPE

1. Parada de autobús y pasarela

Zona aislada y solitaria. Hay que atravesar un tramo pegado a la carretera y después un tramo por la zona del puerto con existencia de numerosos recovecos. La zona, en general, está bastante descuidada.



PROPUESTAS: trasladar la parada hasta el pueblo. Cuidar el entorno y estudiar la posibilidad de poner cámaras.

2. Escaleras entre la calle Renteria y Avda de Ulia

En unas calles que destacan por sus pronunciadas pendientes las escaleras constituyen una forma de atajar en el acceso entre la calle Renteria y la Avda. de Ulía evitando desplazamientos más largos. Sin embargo los diferentes tramos de escaleras se encuentran en un entorno descuidado (barandillas rotas,

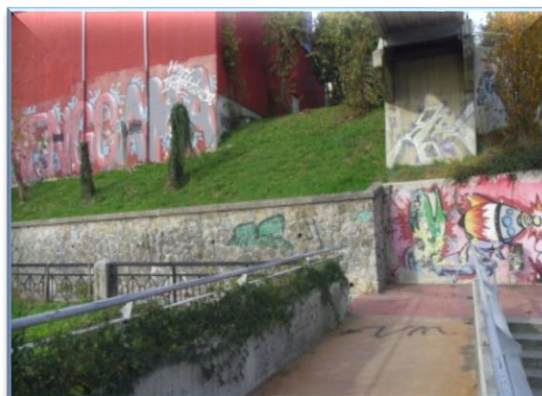
escalones en malas condiciones), abundante maleza y múltiples recovecos. El campo de visión es limitado y la iluminación nocturna es percibida como insuficiente.



PROPUESTAS: mejorar la iluminación. Cuidar el entorno y mejorar la limpieza. Mantenimiento/poda de árboles y arbustos.

3. Ascensores

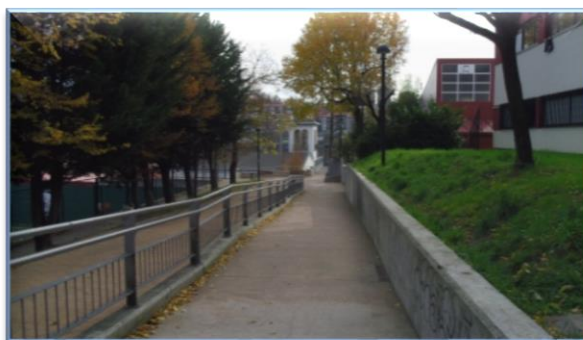
Existen varios ascensores cuya finalidad es de facilitar el acceso y la movilidad entre las zonas baja y alta de Trintxerpe. En relación a los mismos, que serían una alternativa a las escaleras, se menciona que con frecuencia no se pueden utilizar por estar estropeados, siendo además su mantenimiento y limpieza deficientes. Especialmente en aquellos que hacen el recorrido entre calle Renteria y Avda de Ulia, y Euskadi Etorbidea y la Calle Andonaegi se mencionan presencias intimidatorias que hacen que se opte por evitarlos y/o bajar en otros pisos y hacer recorridos más largos.



PROPUESTAS: cuidar el entorno y mejorar la limpieza. Estudiar la posibilidad de poner cámaras.

4. Trasera del centro Karmengo Ama

Salida del ascensor que sube desde Euskadi Etorbidea. Es un lugar solitario, rodeado de un campo de futbito y el patio trasero del centro formativo. A partir del anochecer hay poca gente. La iluminación es percibida como insuficiente.



PROPUESTAS: mejorar la iluminación. Estudiar la posibilidad de instalar cámaras.

5. Acceso al Topo de Herrera

Aunque la parada del Topo pertenece a Donostia, gran parte de la población de Trintxerpe utiliza esta estación, dado que es la más cercana. El recorrido hacia la estación se realiza por terreno de Trintxerpe y del Puerto. Es un recorrido aislado, solitario, a través de pabellones industriales, lleno de recovecos y suciedad. En el tramo final hay un vallado provisional que limita el campo de visión. La iluminación nocturna se percibe como insuficiente.





PROPUESTAS: cuidar el entorno. Hacer un acceso directo en el último tramo.

Estudiar la posibilidad de poner cámaras.

PASAI DONIBANE

7. Tramos de escaleras desde Santiago Plaza

Son varios los tramos de escaleras desde la calle Donibane hacia domicilios o la Iglesia de Santa Ana. Algunos carecen de pasamanos y el empedrado esta deficiente. Existencia de huecos e iluminación percibida como insuficiente. Al mismo tiempo constituyen huecos respecto a la calle Donibane.



PROPUESTAS: mejorar la iluminación. Arreglar y/o poner pasamanos.

8. Calle lateral de la Iglesia

Pasadizo estrecho entre la iglesia y el muro de la calle Juan XXIII. Aunque tiene varias farolas es un lugar de paso que se tiende a evitar.



PROPUESTAS: estudiar la posibilidad de instalar cámaras.

9. Calle Lurdes Txiki

Se accede a través de unas escaleras rodeadas de una zona arbolada. Es una calle solitaria y llena de huecos; posee unos soportales en los que aparcen coches. Se percibe una iluminación insuficiente en el tramo de acceso que va desde Juan XXIII, a la altura de la iglesia, y la zona arbolada.



PROPUESTAS: mejorar la iluminación. Mantenimiento y/o poda de ramas y arbustos.

10. Calle Juan XXII

El tramo inicial de la calle es un espacio rodeado de zona arbolada, un pequeño parque. Se percibe como un lugar solitario y con poca iluminación.



PROPUESTAS: mejorar la iluminación.

11. Aparcamiento frente al Frontón

Aunque el aparcamiento es muy nuevo y está cuidado, el acceso se hace a través de una calle solitaria, sin casas ni comercios, y además está rodeado de un muro que impide una visión clara del interior y el exterior del mismo.



PROPUESTAS: mejorar la iluminación. Se plantea la posibilidad de poner cámaras.

PASAI ANTZO

12. Aparcamiento en el entorno de Toyota

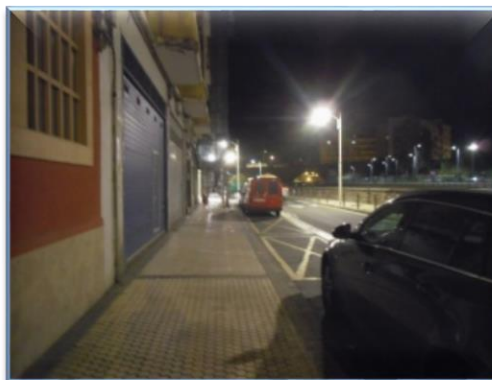
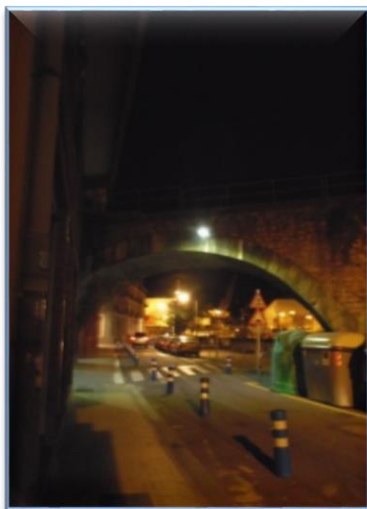
Explanada que se utiliza de aparcamiento. Es un espacio aislado, lejos de viviendas y zonas comerciales y un tanto descuidado. En ausencia de luz en el propio edificio la iluminación es percibida como insuficiente.



PROPUESTAS: mejorar la iluminación.

13. Calle Gelasio Aranburu

Es una calle que transcurre en paralelo al río. Es un trayecto bastante solitario, con recovecos y ausencia de locales comerciales. La totalidad de los bajos están ocupados por garajes o pequeños talleres. La iluminación es determinados tramos es percibida como escasa.





PROPUESTAS: estudiar la iluminación, especialmente en determinados tramos como al rededores del puente del Topo.

14. Estación RENFE

El acceso y andén de la estación se perciben como lugares solitarios y aislados.



PROPUESTAS: Solicitar a RENFE la colocación de cámaras.

15. Soportales bajo el Topo

Aunque constituye un atajo, se utiliza poco. Zona llena de huecos y bastante sucia (pintadas, orina).

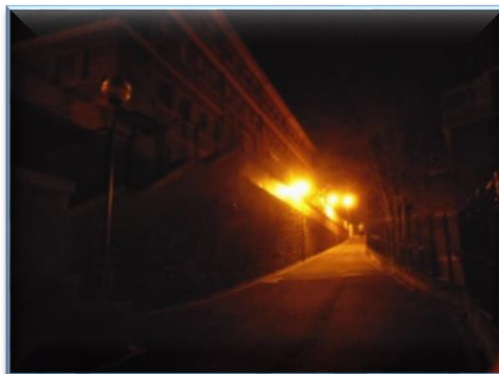
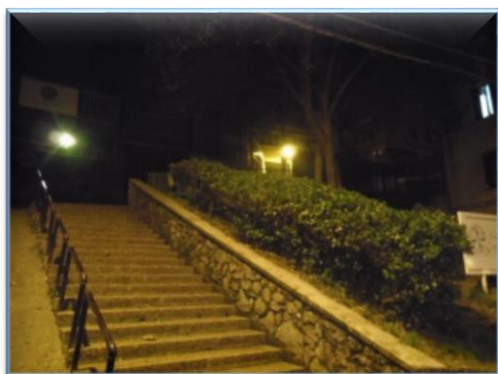


PROPUESTAS: cuidar y mantener la zona. Estudiar la iluminación en determinados tramos.

Estudiar la posibilidad de poner cámaras en los accesos.

16. Escaleras en Eskalantegi

Hay dos tramos de escaleras; uno para subir a La Anunciata y el otro a la altura de la Plaza Biteri.. Existencia de recovecos en ambas y la luz es percibida como insuficiente.



PROPUESTAS: mejorar la iluminación.

17. Camino a Molinao

Camino largo y solitario, y poco iluminado en diferentes tramos.



PROPUESTAS: analizar la iluminación.