

ERRENTERIAKO HIRI ANTOLAMENDUKO PLAN OROKORRAREN BERRIKUSPENA



DIAGNOSTIKO-SINTESIA

2021eko otsaila



ERRENTERIAKO UDALA
AYUNTAMIENTO DE ERRENTERIA

TALDE IDAZLARIA:

ZUZENDARITZA ETA IDAZKETA:

Santiago Peñalba Garmendia, arkitektoa

Manu Arruabarrena Florez, arkitektoa

Iñigo Peñalba Arribas, arkitektoa, Ondare eraikiaren zaharberitze eta kudeaketa masterra
Euskal Herriko Unibertsitatean

Mikel Iriondo Iturrioz, abokatua

KOLABORATZAILEAK:

Carmen Segurola Lázaro, Geografian eta Historian lizentziaduna, geografoa, Ingurumen eta
Lurralde Ikasketetan masterra Deustuko Unibertsitatean.

Endara Ingenieros Asociados, S.L.

- Igor Martín Molina, BUPetako ingeniaria
- Garo Azkue San Emeterio, BUPetako ingeniaria

Ekolur Asesoría Ambiental, S.L.L.

- Tomás Aranburu Calafel, Nekazaritzako Ingeniari Teknikoa.
- Alexandra Egunez Zalakain, Biologoa, Biodibertsitate, funtzionamendu eta ekosistemen gestioa masterra Euskal Herriko Unibertsitatean.

Juan Ignacio Cortés Arzallus, delineazioa eta edizioa

Maria Jose Fernandez Calonge, delineazioa eta edizioa

GAINBEGIRATZE TEKNIKOA ETA UDAL-INFORMAZIOA

Xabier Agirre Ugarte, arkitektoa, udaleko hirigintza arduraduna.

Iñaki Ibarbia Etxeberria, arkitekto teknikoa.

Udal-zerbitzuak, oro har.



AURKIBIDEA

Orrialdea

MEMORIA

I.-	<u>SARRERA.</u>	1
I.1.	Xedea.....	1
I.2.	Lurralde-eremua eta aurrekariak.....	2
I.3.	Indarreko lege-esparrua.....	7
I.4.	Plangintza-irudiaren hautaketa.....	11
II.-	<u>DIAGNOSTIKOA.</u>	11
II.1.	Sarrera.....	11
II.2.	Diagnostiko sozioekonomikoa.....	15
II.3.	Diagnostiko juridiko-urbanistikoa.....	19
II.4.-	Ingurune fisikoari buruzko diagnostikoa.....	24
II.5.-	Oiartzungo itsasadarraren inguruko diagnostikoa.....	29
II.6.-	Irisgarritasunari eta mugikortasunari buruzko diagnostikoa.....	30
II.7.-	Etxebizitzari buruzko diagnostikoa.....	36
II.8.-	Ekipamendu eta espazio libreei buruzko diagnostikoa.....	37
II.9.-	Zerbitzu-azpiegiturei buruzko diagnostikoa.....	39
II.10.-	Kontuan hartu beharreko zeharkako ikuspegiei buruzko diagnostikoa.....	47
II.11.-	Ingurumen- eta lurralde-loturak.....	49
II.12.-	Prozesuari buruzko aipamenak.....	50
II.13.-	Diagnostiko-sintesia.....	51
III.-	<u>KOMENIGARRITASUNAREN ETA AUKERAREN JUSTIFIKAZIOA.</u>	55
IV.-	<u>PROZESUAREKIN JARRAITZEKO EGUTEGI-PROPOSAMENA.</u>	55



AURKIBIDEA

Orrialdea

PLANOAK:**Eskala**

1	Udal-mugartearen kokapena.....	1:100.000
2	Udal-mugartea. Mugapena, egungo egoera eta toponimia.....	1:12.500
3	Landa-asentamenduak. Baserriak eta partzelak.....	1:12.500
4	Sare hidrografikoa. Iturburuak eta azaleko bilketak.....	1:12.500
5	Landaredia eta lurzorua erabilerak.....	1:12.500
6	Eremu babestuak.....	1:12.500
7	Donostialdea-Bidasoa Beherea Eremu Funtzionaleko LPPko zehaztapenak.....	1:12.500
8	Nekazaritza eta Basogintzaren LAPeko zehaztapenak.....	1:12.500
9	Ibaien eta erreken LAPeko zehaztapenak.....	1:12.500
10	Beste LAP batzuetako (trenbide-sarea, bizikleta bideak eta hezeguneak) zehaztapenak.....	1:12.500
11	Kostaldeen eta babes zibilaren arloko zehaztapenak.....	1: 5.000
12	Indarreko plangintza orokorraren interpretazioa. Lurzoruaren sailkapena..... 1:25.000/1:10.000	
13	Esku hartzeko eremuak eta auzoak. Egungo egoera eta toponimia.....	1:10.000
14	Indarreko plangintza orokorraren interpretazioa. Zonakatzeko orokorra.....	1:10.000
15	Ekipamenduen eta espazio librearen sistema. (1 eta 2).....	1: 5.000
16	Komunikazio-sistema eta mugikortasuna.....	1:10.000
17	Kultura- eta natura-ondareko elementuak.....	1:25.000/1:10.000
18	Zerbitzu-azpiegiturak. Ur-hornidura. (1, 2 eta 3).....	1:10.000/1:5.000
19	Zerbitzu-azpiegiturak. Saneamendua eta drainatzea (1 eta 2).....	1:5.000



MEMORIA





I.- SARRERA.

I.1.- Xedea

2018ko irailean, Alkatetzaren Dekretu bidez erabaki zen bidezkoa zela Errenteriako Hiri Antolamenduko Plan Orokorra (aurrerantzean HAPO) berrikusteko prozesuari ekitea eta, horretarako, lehiaketarako deia egin zen. Ebazpenaren ondoren, 2019ko maiatzaren 15ean HAPO berria idazteko kontratua sinatu zen eta lanak hasi ziren.

HAPO da Udalak hurrengo 15 urteetarako izan nahi duen udal-proiektua formulatu behar duen hirigintza-dokumentua, Errenteriako lurraldean hirigintza arloan garatu beharreko ekimen guztiak jasoko dituen eta ahalik eta sinergia handienak bideratuko dituen.

Hala ere, ez da espazio publikoko urbanizazioaren berezko irtenbideak zehazten dituen dokumentua, lurzoruaren erabilerak arautzeko jarraibide orokorrak finkatzen dituen baizik, jasangarritasunaren printzipioa kontuan hartuta.

Lanen hasiera COVID-19 delakoak eragindako krisiarekin batera gertatu da. Krisiak Udalaren planak aldatu ditu eta, bereziki, 2020an hiribildua eratu zeneko 700. urteurrena ospatzeko aurreikusitako dinamika. Testuinguru horretan, Errenteriako etorkizunari eta gure garaiko erronka handien aurrean herriak izan beharko lukeen zereginari buruzko hausnarketa egitea aurreikusten zen.

Hala ere, sortutako zailtasunak alde batera utzita, prozesua garatu egin da eta, 2020ko ekainean, Hirigintza Informazioko dokumentu bat egin zen egoerarekiko lehen hurbilketa gisa.

Dokumentu hori Udalarari aurkeztu zitzaion eta hainbat mahai sektorial tekniko-politikotan aztertu zen honako arlo hauek kontuan hartuta: mugikortasuna eta irisgarritasuna; gizarte-koheretza, zaintza eta etxebizitza; kultura eta euskara; garapen ekonomikoa; klima-aldaketa, ingurumen-arriskuak eta hiri-metabolismoa; eta osasuna eta kirola. Azterketak 2020ko uztailetik urria bitartean egin ziren, diagnostikoa egiteko xedez.

Prozesu horren ondorioz, dokumentu honetan jasotako diagnostikoa egin da. Diagnostikoa, aldi berean, Plangintza aurrerakina eta harekin batera aurkeztuko den hasierako dokumentua formulatzeko oinarria izan behar du, behar den ingurumen-ebaluazio estrategikoa egiteko.

Era berean, prozesuaren ondorioz, HAPOren berrikuspen-prozesuan Herritarrek Parte Hartzeko Programa zehaztu da egoera berrira egokituta. Prozesua Udalak onartu zuen eta Gipuzkoako Aldizkari Ofizialean argitaratu zen 2020ko abenduaren 22an.

Testuinguru horretan, HAPOren Diagnostiko hau berrikuspen-prozesuaren hasierako fase bati dagokio. Fase horretan, egindako bilera eta lanen ondorioz, lehenengo hurbilketa bat egin da kontuan hartu beharreko problematikara, alternatibak proposatzeko xedetarako. Prozesuaren jarraipenean beste batzuk ere sor daitezke eta alternatiba guztiak eztabaidatu ondoren, udaleko Plan Orokor berriaren idazketa gidatuko duten irizpide eta helburuak berretsi beharko ditu Udalbatzak.

Eztabaida hori HAPOren berrikuspen-prozesuan Herritarrek Parte Hartzeko Programa horretan xedatutakoaren arabera egingo da, bai eta kasuan kasuko egoeran xede horretarako aurreikusitako egutegiaren arabera ere.



Irizpideak eta helburuak berretsi ondoren, formulatu beharreko HAPOren xedea izango da udal-mugartea oso-osorik antolatzea, bai haren hiri-habitata eta bai landa-habitata, eta lurralde horretan guztian lurzorua erabilerak arautzea, dagokion hirigintzako udal-proiektua zehaztuz.

Prozesua lurralde-antolamenduko planak eta hirigintza-antolamenduko tresnak onartzeko prozedurak arautzen dituen martxoaren 24ko 46/2020 Dekretuan xedatutakoaren arabera garatzen ari da, eta horrela egingo da aurrerantzean ere.

Beraz, HAPOren xedea Errenteriako udalerrria da; udalerrriak 32 km² inguruko azalera du eta bertan 39.604 biztanle bizi dira, 2019ko abenduaren 31ko biztanleen erroldaren arabera (39.471 2019ko urtarrilaren 1ean, EINen arabera).

Dokumentu hau indarrean dagoen udal-plangintza orokorra berrikusteko prozesuaren esparruan idatzi da. Bat dator hirigintza-egoeraren diagnostikoaren sintesiarekin eta aurrez prestatutako eta horretarako bildutako informazioa kontuan hartuta egin da.

Dokumentu honi etengabeko jarraipena egin dio udalak aipatutako koiunturaren prozesuan horretarako ezarritako erritmoen arabera.

Dokumentu hau prozesuaren jarraipenean osatu eta/edo doitzeko aukera ematen duen dokumentua da.

Dokumentu hori egiteko orduan, lanak zuzentzen ari garenokin batera, taldea osatzen duten profesionalak ere lagundu dute; Udal Zerbitzu Teknikoek eta Udalbatzak berak ere parte hartu dute dokumentuaren garapenaren aurrerakinak pixkanaka, unean-unean eta aldiro-aldiro ezagutuz eta eboluzioaren eta zehaztapenaren inguruko denborak markatuz.

Idatzi beharreko HAPO berriak, behin betiko onartu ondoren, Errenteriako indarreko HAPO ordeztuko du, 2004. urtean behin betiko onartu zena, bai eta ordutik hona onartu eta argitaratu diren aldaketetatik ondorioztatutako guztia ere.

Dokumentu honek memoria eta planoak ditu. Horien artean sartu dira diagnostikoa bera ulertzeko nahiz 2020ko ekaineko dokumentuan dagoen informazio grafikoa osatzeko beharrezkotzat jo direnak.

I.2.- Lurralde-eremua eta aurrekariak

Errenteriako udal-mugartea Oiartzun ibaiaren haranean dago, Pasaia badiaren bokalean, eta hegoalderantz hedatzen da Añarbeko urtegiraino (1. plano).

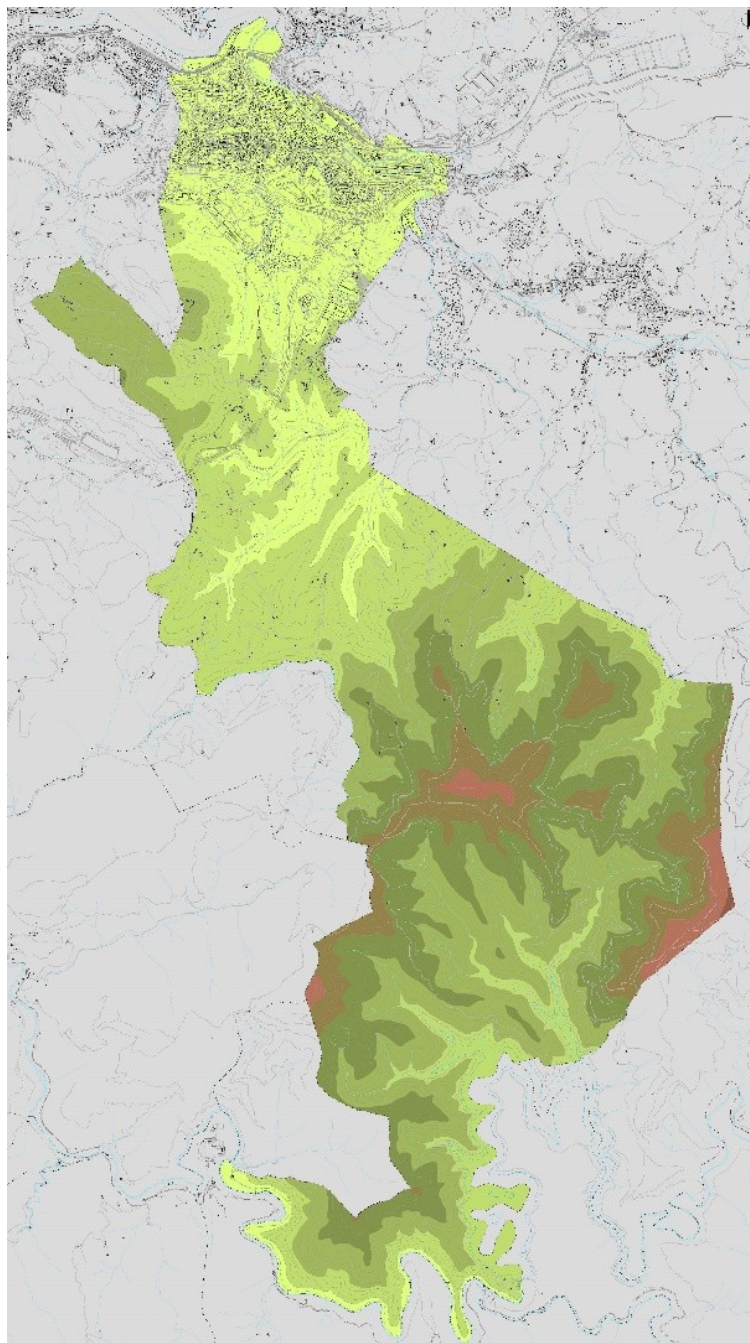
Honako eremu hauek bereizten dira: iparraldean dagoen haran zabala, hiri-, bizitegi- eta industria-asentamenduak eta errepide- eta trenbide-azpiegitura garrantzitsuak hartu dituen; inguruko mendi-hegalak, oro har, malda leunekoak; eta landa-lurrak nagusitzen diren udalerraren erdialdea eta hegoaldea, San Markos eta Txoritokieta gailurrak eta Aldura, Urdaburu eta Zaria garaiagoak nabarmenduz. Zaria da udalerriko puntu garaiena, itsasoaren mailatik 630 m-ra, aldameneko Pasaia badiaren gainean eta Errenteriak Kantauriko itsasertzean duen zatian.

Udalerrriak muga egiten du Oiartzun, Lezo, Pasaia, Donostia, Astigarraga, Hernani, Arano eta Goizueta udalerriekin, bi azken horiek Nafarroakoak (2. plano).



3. eta 4. planoetan, udal-mugartearen hedadura ageri da eta landa-asentamenduak identifikatu dira.

Hurrengo irudian, bestalde, arestian aipatu den udalerraren orografiaren zati bat ageri da.

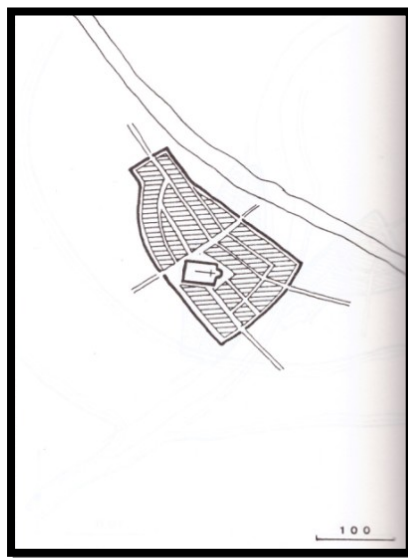


Plano eta irudi horiek irakurrita, egungo egoera ikus daiteke, eta kontuan hartu beharreko zenbait alderdi ikusteko aukera ere ematen du: portua izatea udalerriaren itsas fatxadan, komunikazio-azpiegituren garrantzia (Donostialdeko bigarren ingurabidea, Donostiako saihebidia, lehendik zeuden trenbide-sareak, etab.), eta Donostia, Pasaia, Lezo eta Oiarzungo hiriguneeekiko jarraitutasuna.

Lurralde horrek giza asentamenduak hartu ditu historian zehar eta, horren ondorioz, duela 700 urte, Alfontso XI.a erregeak 1320an eman zion Oretako antzinako biztanle-guneari Villanueva de Oiarso hiribildua sortzeko hiri-gutuna, eta agindu zuen hiribildu hark betiko izan zitzala pribilegio bidez edo beste edozein modutan eskuratutako mendiak, larreak, mugarteak, portuak, iturriak, saroiak, argitasunak eta askatasunak eta, ordain gisa, erregeari eta ondorengoei ordura arte eman ohi zituzten foruak, eskubideak eta errentak emateko betebeharra ezarri zion. Villanueva de Oiarso hiribilduko biztanleek beren agintariak hautatu ahal izan zituzten -lehen donostiarrek ezartzen zizkieten- eta beren udal-legeria idatzi zuten Erdi Aro osoan zehar.

Hala, ibarreko biztanleen artean zatiketa gertatu zen: alde batetik, herrira jaitsi eta merkantziak garraiatzen, portura iristen ziren ontziak hornitzen, arraina arrantzatzen eta gazitzen, kontsumo-ondasunak ekoizten (zapata-saltzaileak, jostunak, ehuleak, etab.), ontzioletako lanetan eta abarretan aritu zirenak eta, bestetik, baserrietan sakabanatuta bizitzen jarraitu zutenak, batez ere nekazaritza- eta abeltzaintza-jardueretan. Hala, hiribilduko bizilagunak harresien barruan edo Magdalena eta Santa Klarako errebaletan finkatu ziren, eta horrek amaiera eman zion populazioaren sakabanatze geografiko handiari eta aurreko segurtasunik ezari.

B. Arizaga Bolumbururen hurrengo irudian (1990), fundazio-esparruaren planoak ikus daiteke. Oiarzungo ibaiaren ezkerreko zona lau batean kokatuta. Esparruak 2,3 Ha hartzen zituen, eta 115 orube eta hiribilduko sarrera-/irteerako 5 ate zituen. Ez dira jaso ondorengo aldaketak eta errebalak.



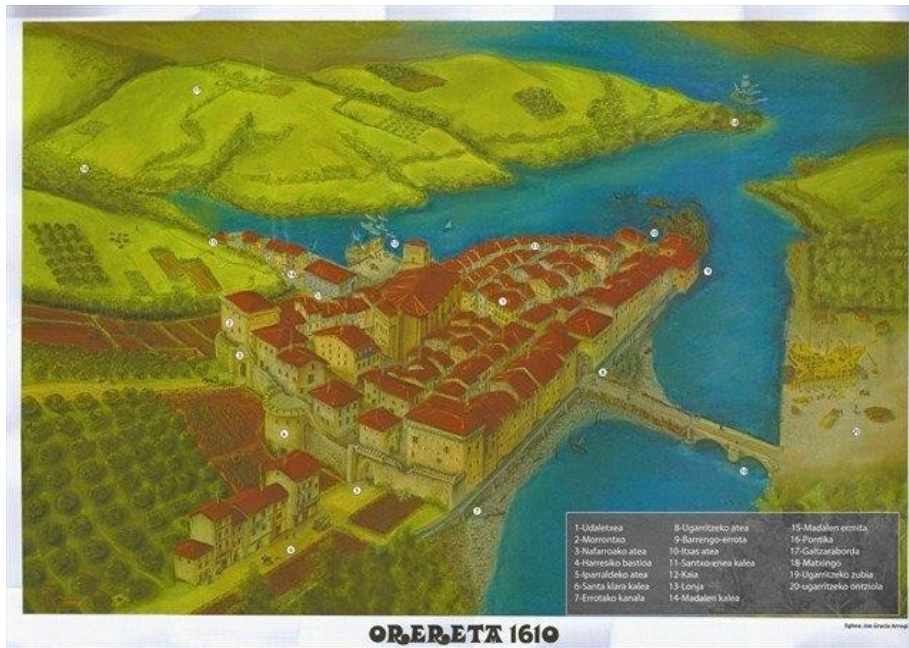
Iturria. B.
Aroko Hirigintza (Gipuzkoa).

Arizaga Bolumburu (1990). Erdi

Sorrerako mugari horretatik aurrera, hiribilduko biztanleria hazi egin da eta lehenbizi errebalak sortu dira. Aurrerago, hiri-hedapena etorri da, hurrengo irudietan ikus daitekeen bezala.



Hurrengo irudian, 1610ekoan, ikusten da Erdi Aroko asentamendua ur artean kokatu zela, itsasadarrean, eta Madalena eta Santa Klarako lehen errabalak osatu zirela.



Hurrengo irudian jatorrizko egoera hura ikusten da, ordurako eraldatzen hasita bazegoen ere. Madril-Irun trenbidearen ezarpena ere ikusten da.



Iturria. Gipuzkoako Protokoloen Artxibo Historikoa. GPAH. 3/003066, fol 114 r (3. folioa).
Errenteriako hiribilduko ur-horniduraren Plano Orokorra. 1872.



Hurrengo irudian ikusten denez, XX. mendean urak ez ziren Foru plazaraino iristen. Erreterriako ubidea, egungo Biteri kaleari dagokiona, desagertu egin zen. Halaber, hainbat industria ere ikusten dira, hala nola jute-fabrika, La Esperanza teileria, Espainiako paper-fabrika edo artile-lantegia, portutik eta trenbidetik hurbil egotea behar zutenak. Arditurriko meatzetako trenbide-trazadura ere ikusten da.



Iturria. Xabier Recuerda Reina. Udalerria XX. mende hasieran.

Joan den mendean, industria ugari kokatu ziren udalerrian, hiribilduaren fundazio-gunetik hurbil, eta hiria Oiartzun ibaiaren bi aldeetan zabaldu zen, biztanleria nabarmen haziz.

Azken urteotan, hiri-asetamendua zabaldu egin da 1991ko Arau Subsidiarioak eta 2004ko Hiri Antolamenduko Plan Orokorra garatzean. Industria-asetamenduak hegoalderantz eraman dira eta, aldi berean, hiria hedatzeko lekua utzi dute, bizitegi-erabilerak, hirugarren sektoreko erabilerak eta ekipamenduak eta espazio libreak hartuz. Gaur egun, hirigunean, Papresa enpresa (Espainiako paper-fabrika zaharra) besterik ez da geratzen.

Era berean, komunikazio-bideen trazadura funtsezko aldaketa bat gertatu da, eta horrek lurraldearen irudia aldatzen lagundu du.



I.3.- Indarreko lege-esparrua

Plan Orokorra askotariko maila, izaera eta jatorriko hainbat eta hainbat lege-xedapen, dokumentu eta proiektutan jasotako zuzentarau eta aurreikuspenek eratutako esparru orokorrean egingo da.

Une honetan, esparru orokor hori eratzen duten xedapen eta dokumentu nagusien oroigarri nagusi gisa, epigrafe honetako hurrengo ataletan aipatzen direnak nabarmendu behar dira.

I.3.1.- Lurralde- eta hirigintza-legeria

- * Euskal Autonomia Erkidegoan sustatu diren eta indarrean dauden lurralde- eta hirigintza-xedapenak:
 - Lurraldearen Antolamenduari buruzko Legea, 1990eko maiatzaren 31koa.
 - 2/2006 Legea, Lurzoruari eta Hirigintzari buruzkoa, 2006ko ekainaren 30ekoa.
 - Premiazko neurrien dekretua, 2008ko ekainaren 3koa, aurreko Legea garatzeko sustatutakoa (105/2008 Dekretua).
 - 2008ko azaroaren 28ko Legea, hirigintza-ekintzak sortutako gainbalioetan erkidegoak duen partaidetza aldatzen duena.
 - 123/2012 Dekretua, uztailaren 3koa, hirigintza-estandarrei buruzkoa.
 - 211/2012 Dekretua, plan eta programen ingurumen-ebaluazio estrategikoari buruzkoa.
 - 213/2012 Dekretua, urriaren 16koa, EAEko hots-kutsadurari buruzkoa.
 - 46/2020 Dekretua, martxoaren 24koa, lurralde-antolamenduko planak eta hirigintza-antolamenduko tresnak onartzeko prozedurak arautzen dituen.
- * Administrazio zentralak sustatutako xedapenak:
 - Lurzoruaren eta Hiri Birgaitzearen Legearen testuategina, urriaren 30eko 7/2015 Legegintzako Errege Dekretuaren bitartez onartutakoa.
 - Lurzoru Legearen balorazioen erregelamendua, 2011ko urriaren 24ko Errege Dekretuaren bitartez onartutakoa (1492/2011 Errege Dekretua).
 - Ingurumen-ebaluazioaren Legea, 2013ko abenduaren 9koa.

I.3.2.- Beste arlo batzuetako indarreko legeria

- * Irisgarritasuna sustatzeko Legea, 1997ko abenduaren 4koa, eta bere garapenean sustatutako xedapenak.
- * Errepide-arloko indarreko xedapenak, Euskal Autonomia Erkidegoko Errepideen Plan Orokorra arautzen duen 1989ko maiatzaren 30eko legea, geroztik hainbat aldiz aldatu edota osatutakoa, eta 2006ko Gipuzkoako Errepideen Foru Araua barne, besteak beste.
- * Euskal Kultura Ondareari buruzko 6/2019 Legea, 2019ko maiatzaren 9koa.
- * Euskal Autonomia Erkidegoko Natura Kontserbatzeko Legearen Testu Bategina (1/2014 Lege Dekretua, apirilaren 15ekoa)
- * Euskal Autonomia Erkidegoko Ingurumena Babesteko Lege Orokorra, 1998ko otsailaren 27koa, eta 2003ko uztailaren 22ko Dekretua, ingurumen-inpaktuaren ebaluazio bateratuaren prozedura arautzen duena eta haren garapenean sustatutakoa.
Aurreko xedapenei, eta arlo horietan beraietan, proiektuen ingurumen-inpaktuaren ebaluazioaren Erregelamendua (1998ko irailaren 30eko Errege Dekretua) eta jakineko



plan eta programa batzuek ingurumenean dituzten eraginen ebaluazioari buruzko Legea, 2006ko apirilaren 28koa, gehitu behar zaizkie.



- * 21/2013 Legea, abenduaren 9koa, ingurumen-ebaluazioari buruzkoa.
- * 22/1988, uztailaren 28koa, Kostaldeeii buruzkoa.
- * Herri Administrazioen Ondareari buruzko Legea, 2003ko azaroaren 3koa.
- * Telekomunikazioei buruzko 9/2014 Lege Orokorra, 2014ko maiatzaren 9koa.
- * 1/1998 Errege Lege Dekretua, otsailaren 27koa, telekomunikazio-zerbitzuetara sarbidea izateko eraikinetako azpiegitura komunei buruzkoa.
- * Martxoaren 11ko 346/2011 Errege Dekretuaren bitartez onartutako Erregelamendua; ITC/1644/2011 Agindua, ekainaren 10ekoa.
- * Zaratari buruzko Legea, 2003ko azaroaren 17koa, eta 2005eko abenduaren 16ko eta 2007ko urriaren 19ko Errege Dekretuak, giroko zarata ebaluatu eta kudeatzeari buruzkoa lehena eta soinu-zonakatzeari, kalitatezko helburuei eta soinu-igorpenei buruzkoa bigarrena.
- * 524/2006 Errege Dekretua, apirilaren 28koa, aire zabalean erabiltzen diren makinek ingurunean sortzen dituzten zaratak arautzen dituen otsailaren 22ko 212/2002 Errege Dekretua aldatzen duena.
- * Euskal Autonomia Erkidegoko hots-kutsadurari buruzko 213/2012 Dekretuaren kalitate akustikoko helburuak.
- * 90/2014 Dekretua, ekainaren 3koa, EAEko lurralde-antolamenduan paisaia babesteari, kudeatzeari eta antolatzeari buruzkoa.
- * 48/60 Legea, aireko nabigazioari eta bere aldaketei buruzkoa, hegazkineria zibilaren arloko abenduaren 29ko 55/99 Legeak aldatutakoa.
- * Aire-segurtasunari buruzko 21/2013 Legea, eta arloan aplikatzeko gainerako zehaztapenak.
- * Abenduaren 30eko 13/1996 Legea (166. Artikulua).
- * 584/72 Dekretua, otsailaren 24koa, zortasun aeronautikoei buruzkoa, gaur egungo idazketarekin.
- * 2591/1998 Errege Dekretua, abenduaren 4koa, interes orokorreko aireportuen eta horien zerbitzu-zonaren antolamenduari buruzkoa, gaur egungo idazketarekin.
- * 792/1976 Dekretua, martxoaren 18koa, Donostiako aireportuko zortasun aeronautiko berriak xedatzen dituena.
- * Sustapen Ministerioaren FOM/2617/2006 Agindua, 2006ko uztailaren 13koa, Donostiako Aireportuko Gida Plana onartzen duena.
- * Trenbide-sektoreari buruzko 38/2015 Legea, 2015eko irailaren 30ekoa.
- * 4/2015 Legea, lurzorua kutsatzea saihestu eta kutsatutakoa garbitzekoa.
- * 209/2019 Dekretua, abenduaren 26koa, lurzoruaren kutsadura prebenitu eta zuzentzeko ekainaren 25eko 4/2015 Legea garatzen duena.
- * 22/2011 Legea, uztailaren 28koa, hondakin eta lurzoru kutsatuei buruzkoa.
- * 165/2008 Dekretua, irailaren 30ekoa, kutsagarriak izan litezkeen jarduerak edo instalazioak dituzten edo izan dituzten lurzoruaren inbentarioari buruzkoa.
- * 34/2007 Legea, urriaren 15ekoa, airearen kalitateari eta atmosfera babesteari buruzkoa.
- * Emakume eta gizonezkoen berdintasunerako 4/2005 Legea, 2005eko otsailaren 18koa.
- * 3/2007 Legea, 2007ko martxoaren 22koa, emakume eta gizonezkoen berdintasun eragingarriakoa.
- * Uren Legea, 2006ko ekainaren 23koa.
- * 1514/2009 Errege Dekretua, urriaren 2koa, lur azpiko urak kutsaduraren eta narriaduraren aurka babestea arautzen duena.



- * 45/2007 Legea, abenduaren 13koa, Landa Ingurunearen Garapen Iraunkorrerakoa eta 16/2007 Lege Organikoa, abenduaren 13koa, haren osagarria.
- * Nekazaritza eta Elikadura Politikako Legea, 2008ko abenduaren 23koa.
- * Abeltzaintza-ustiapenen arau teknikoak, higieniko-sanitarioak eta ingurumenekoak xedatzen dituen Dekretua, 2009ko irailaren 22koa.
- * 1955/2000 Errege Dekretua, energia elektrikoa garraiatzeko, banatzeko, merkaturatzeko eta hornitzeko jarduerak eta haien instalazioak baimentzeko prozedurak arautzen dituen.
- * Martxoaren 11ko 346/2011 Errege Dekretuaren bitartez onartutako Erregelamendua; ITC/1644/2011 Agindua, ekainaren 10ekoa.
- * Eraikuntza-arloko indarreko xedapenak, 1999ko azaroaren 5eko Eraikuntza Antolatzeko Legea eta Eraikuntzaren Kode Teknikoa barne.
- * Etxebizitzari buruzko 3/2015 Legea, ekainaren 18koa, eta etxebizitza-arloko indarreko xedapenak, babes ofizialeko etxebizitzak eta abar arautzen dituztenak barne.
- * Ley 21/2015, de 20 de julio, mendiei buruzkoa, eta abenduaren 5eko 9/2018 Legearen bidezko aldaketa.
- * 2/2016 Legea, apirilaren 7koa, Euskadiko Toki Erakundeei buruzkoa.
- * 179/2019 Dekretua, azaroaren 19koa, Euskadiko toki-erakundeetan hizkuntza ofizialen erabilera instituzionala eta administratiboa normalizatzeari buruzkoa.
- * 4/2019 Legea, EAeko Jasangarritasun Energetikoari buruzkoa.
- * 10/2019 Legea, Euskal Autonomia Erkidegoko establezimendu komertzial handien lurralde antolamenduari buruzkoa.

I.3.3.- Lurralde-antolamendurako indarreko tresnak

Honako hau da behin betiko onartuta eta indarrean dauden gisa horretako tresnen zerrenda:

- * Lurralde Antolamenduaren Gidalerroak (LAG). Behin betiko onespena uztailaren 30eko 128/2019 Dekretuaren arabera.
- * Donostialdea eremu funtzionalaren Lurralde Plan Partziala. Behin betiko onespena uztailaren 27ko 121/2016 Dekretuaren arabera.
- * Euskal Autonomia Erkidegoko Ibaien eta Erreken Ertzak antolatzeko Lurraldearen Arloko Plana (isurialde kantauriarra). Behin betiko onespena: 1998ko abenduak 22, eta ondorengo aldaketak.
- * Trenbideen Azpiegitura antolatzeko Lurraldearen Arloko Plana. Behin betiko onespena: 2001eko otsailak 27, eta ondorengo aldaketak.
- * Energia Eolikoa antolatzeko Lurraldearen Arloko Plana. Behin betiko onespena: 2002ko maiatzak 14.
- * Euskal Autonomia Erkidegoko hezeguneak antolatzeko Lurraldearen Arloko Plana. Behin betiko onespena: 2004ko uztailak 27.
- * Ekonomia-jardueretarako lurzoru publikoa eta ekipamendu komertzialak sortzeko Lurraldearen Arloko Plana. Behin betiko onespena: 2004ko abenduak 21.
- * EAeko Itsasertza Babestu eta Antolatzeko Lurraldearen Arloko Plana. Behin betiko onespena: 2007.
- * Gipuzkoako Hiri Hondakinen Azpiegituren Lurraldearen Arloko Plana. Behin betiko onespena: 2009ko uztailak 21.
- * Gipuzkoako bizikleta-bideen Lurraldearen Arloko Plana. Behin betiko onespena: 2/2013 Foru Araua, ekainaren 10ekoa (GAO 113. zk., 2013ko ekainaren 14koa).
- * Euskal Autonomia Erkidegoko Nekazaritza eta Basoak antolatzeko Lurraldearen Arloko Plana. Behin betiko onespena: 177/2014 Dekretua, irailaren 16koa.



Orain arte sustatutako lurralde-antolamenduko beste tresna batzuek ez dute indarraldirik ez direlako behin betiko onartu. Hala ere, kontuan hartu beharko dira prozesu honetan onartzen badira.

I.3.4.- Beste plan, dokumentu eta estrategia batzuk

Udalerrirako proposatu beharreko ereduak Bultzatu 2050 Euskal Hiri Agendari eta Bilbon 2016ko apirilean onartutako "Euskal Adierazpena"-ri erantzun beharko die, ICLEIk (jasangarritasunaren aldeko tokiko gobernuen nazioarteko sarea) eta Udalsareak (udalerriri jasangarrien euskal sarea) antolatutako 8. Konferentziaren esparruan. 8. Konferentzia Hiri eta Herri Jasangarrien Europako Konferentziak duela 20 urte baino gehiago onartutako Aalborg-eko Gutun aitzindariaren ondorengoa da.

Honela definitzen da "Euskal Adierazpena": Europako hiriak eta herriak jasangarriak, produktiboak, erresilienteak, bizigarriak eta inklusiboak izateko ibilbide-orria. Horretarako, hainbat konpromiso proposatzen ditu honako helburu hauekin: ekonomia deskarbonizatzea eta eraginkortasun energetikoa sustatzea; mugikortasun jasangarria eta irisgarritasun unibertsala bultzatzea; biodibertsitatea eta ekosistemen zerbitzuak babestea eta hobetzea; lurzoruaren artifizializazioa mugatzea; baliabideen kudeaketa jasangarria ahalbidetzea; klima-aldaketara egokitzea aurreikustea; erresilienteak izatea; espazio publikoetan bizikidetzatza eta segurtasuna sustatzea; ostatua eta etxebizitza eskaintzea; gizarteratzea sustatzea eta lehiakortasuna eta tokiko enplegua bultzatzea, 2019ko uztailean behin betiko onartutako EAEko LAG berrietan jasota dagoen bezala.

Beste plan eta dokumentu batzuei ere erantzungo die eta, horien zerranda osoa eta itxia aurkezteko asmorik gabe, honako hauek aipa daitezke:

- * Udalerririko Tokiko Agenda 21eko Ekintza Plana.
- * Garapen Jasangarriko Euskal Ingurumen Estrategia (2002-2020), 2002ko ekainaren 4koa.
- * Hiriko eta Tokiko Jasangarritasunaren Espainiako Estrategia (2011).
- * EAEko Ingurumeneko Laugarren Esparru Programa 2020.
- * Kantauri Ekialdeko Mugape Hidrografikoaren Plan Hidrologikoa (2015-2021).
- * Garraio Iraunkorraren Gidaplana.
- * EAEko Geodibertsitatearen Estrategia 2020.
- * Euskadiko Biodibertsitate Estrategia 2030.
- * Euskadiko Energiaren Estrategia 2030.
- * Euskadiko Baso Plangintza (1994-2030).
- * Klima Aldaketaren Euskal Estrategia 2050.
- * Euskal Hiri Agenda – Bultzatu 2050.

I.3.5.- Nazioarteko beste zuzentarau batzuk

Udalerrirako proposatu beharreko ereduak, gainera, Europar Batasunaren 2020ko Lurralde Agendak, 2011ko maiatzean onartuak, Garapen Jasangarriko 2030eko Agendak, Nazio Batuen (NBE) Batzar Nagusiak 2015eko irailean onartuak eta 2016ko urrian hirien hurrengo 20 urteetarako plangintzaren inguruan Quiton egindako Etxebizitzari eta Hiri Garapen Jasangarriari buruzko (Habitat III) Nazio Batuen Hirugarren Konferentziaren ondoriozko Nazioarteko Agenda Berriak ezarritako garapen jasangarriko helburuei ere erantzun beharko die. Klima Aldaketari buruzko Paris COP 21en Akordioari (2015), ondorengo COPetan hartutako akordioei (azkena: Txileko COP, Madril 2019) eta lehen aipatutako "Euskal Adierazpenean" xedatutakoari ere erantzuten die. Honako konferentzia, gailur eta adierazpen hauetako akordioei ere erantzungo die:



- * Populazioari eta Garapenari buruzko Nazioarteko Konferentzia (1994).
- * Gizarte Garapenari buruzko Munduko Gailurra (1995).
- * Gizateriari buruzko Munduko Gailurra 2016an Istanbulen.
- * Hondamendi Arriskua Murrizteko Sendai esparrua 2015-2030.

I.4.- Plangintza-irudiaren hautaketa

Planteatutakoa bezalako helburu batek, hau da, Errenteriako indarreko Hiri Antolamenduko Plan Orokorra berrikustek, udal-mugartearen antolamendu integralerako, legeria horretara egokitutako HAPO berria indarrean dagoen legezko testuinguruan formulatzea eskatzen du.

Baldintza horietan, HAPO da tresnarik egokiena eta zehatzena aplikatu beharreko lege-esparruaren arabera proposatutako helburua lortu ahal izateko.

II.- DIAGNOSTIKOA.

II.1.- Sarrera

Errenteriako Udalak badu Hiri Antolamenduko Plan Orokor bat, 2004. urtean behin betiko onetsia, bere garaian 1991. urtean behin betiko onetsitako Arau Subsidiarioak ordeztu zituen.

Plan hori osorik egikaritu ez bada ere, onespren hartatik orain arte igaro den denborak (15 urte baino gehiago) berez justifikatzen du Udalak bere HAPO berrikusteko erabakia, beste zenbait arrazoioren kalterik gabe. Arrazoi horien artean, besteak beste, honako hauek nabarmendu behar dira:

- Aldi horretan izandako lege-aldaketak eta, bereziki, hauek indarrean sartzea:
 - Lurzoruaren eta Hiri Birgaitzearen Legearen testu bategina, urriaren 30eko 7/2015 Legegintzako Errege Dekretuaren bitartez onartutakoa.
 - Lurzoruari eta Hirigintzari buruzko Legea, 2006ko ekainaren 30ekoa, plangintza orokorra 2021eko iraila baino lehen egokitzera behartzen duena (data hori, hasiera batean, 2014ko irailerako aurreikusita zegoen eta bere garaian luzatu zen).
- Lurraldea antolatzeko bi tresna behin betiko onartzea, plan orokorrak horietara egokitzea eskatzen dutenak:
 - Lurralde Antolamenduaren Gidalerroak. Behin betiko onespena uztailearen 30eko 128/2019 Dekretuaren arabera.
 - Donostialdea eremu funtzionalaren Lurralde Plan Partziala. Behin betiko onespena uztailearen 27ko 121/2016 Dekretuaren arabera.

Bestalde, Udal Plan Orokorra berrikustea mugarri berezia da udalerrri batentzat, etorkizuneko hirigintza-proiektua idazten hastea delako, are gehiago bizi dugun egoera konplexuan, paradigma aldatzea aldarrikatzen duten iritziak entzuten baitira. Egoera zehatz horrek ere justifikatzen du horrelako erabaki bat, ahalik eta irtenbide onenak bilatu eta, horrela, norabiderik onena aurkitzea bideragarri egin dezakeen esparrua bermatzeko.

Horretarako, Udalak badu tresna bat egin beharreko lanean gida gisa erabiltzeko balio behar duena; Udalerrirako 2025 Plan Estrategikoa da, eta 2013. urtean onartu eta argitaratu zen. Hain



zuen ere, HAPOren berrikuspena Plan Estrategiko horren ekimenetako bat da, eta horretarako argudio hauek biltzen ditu:



- Igarotako denbora (hamar urte inguru 2013. urtean).
- Bizitzen ari garen atzeraldi ekonomikoaren ondorioz aldi horretan izandako gertaerak, gizarte-arlokoak nahiz ekonomia-arlokoak.
- HAPOk aurreikusitako eta oraindik egikaritu gabeko garapenak kudeatzeko eta egikaritzeko ikusten diren arazoak, eta herritarren premiei emandako erantzuna.
- Beste batzuen artean, proposamenak, antolamendu-baldintzak eta urbanizazio-kargak berraztertze aukera; eta horren ondorioz, baita jarduketan bideragarritasuna ere.

Horregatik, HAPO berriak kontuan hartu beharko du aipatutako Plan Estrategikoan xedatutakoa, abian den hausnarketaren eta Plan Estrategikoaren epemugaren orde (2025) HAPO berriaren epemugaren (2038) ondorioz beste ekimen edo proposamen batzuk planteatzearen kalterik gabe.

Esku artean dugun lanari ekiteko, Udalak ibilbide eta estrategia batzuk ditu, udal-aurrekontuetan eta hura egikaritzean zehaztu direnak eta, gainera, onartutako beste hainbat plan ere baditu. Plan horiek, egin beharreko diagnostiko sektorialen bidez, udal-kudeaketa gidatzen dute eta gidatzen jarraitu behar dute.

Beste batzuen artean, honako hauek aipatu behar dira:

- Erreterriako Irisgarritasun Plana (2010).
- Erreterriako emakume eta gizonezkoen Berdintasun Plana (2013).
- Energia jasangarriko Erreterriako Ekintza Plana (2014).
- Erreterriako oinezkoen eta txirrindularien Mugikortasun Plana (2015).
- Oiarzun ibaiaren inguruko Paisaiarako Ekintza Plana (2015).
- Erreterria udalerriko zarata-mapak (2016).
- Erreterriako II. Jasangarritasun Plana 2018-2025 (2018).
- Erreterriako Merkataritza Suspertzeko Plan Berezia (PERCO 2018).
- Erreterriako soinu-ingurunea hobetzeko plana 2017-2012 (2018).
- Erreterriako Kulturaren Plan Estrategikoa 2018-2025 (2019).

Beste lan-dokumentu batzuk ere baditu prestatuta, hala nola:

- Erreterriako Hirigintzari eta Generoari buruzko dokumentua (2012).
- Oiarsoaldeko puntu beltzei buruzko diagnostiko parte-hartzailea (2015).



- Errenteriako hirigune historikoan itxita dauden merkataritza-lokalak leheneratzeko planaren zirriborroa (2017).
- Haur eta Gazteria Plana (2017).
- Errenteriako hirigune historikoko beheko solairuen azterketa (2018).
- Errenteriako trafikoaren eta aparkalekuen azterketa (2018).
- Errenteriako LGTBI biztanleriaren errealitateari buruzko diagnostikoa (2019).

Horrez gain, Udalak etengabe egiten ditu plan eta estrategia horien monitorizazioa, jarraipena, ebaluazioa eta eguneratzea eta, bereziki, Errenteriako energia jasangarriko ekintza-plana.

Hala ere, ikusi da abian diren ekimenak gehiago integratu behar direla sinergia handiagoak lortzeko.

Halaber, eragina dute udalerrriaren antolamenduan eskualde mailako hainbat planetan jasotako proposamenek, hala nola:

- Oarsoaldeko Plan Estrategikoak (2018).
- Pasaiaiko Portuko zerbitzuen eremua antolatzeko plan bereziak (2018).

Testuinguru horretan sartu dira udal gobernu taldeak adierazitako konpromisoak ere, honako hauek lortzeko helburuarekin:

1. Bizitza duinak, eta udalerrri berdintasunezkoa eta herritarentzako erantzunkidea.
2. Udalerrri segurua, prebentzioan eta komunitate kohesionatuan oinarritutakoa.
3. Kultura-arro berria.
4. Ekonomia sozial eta 'kreatiboan' oinarritutako garapena.
5. HAPOren berrikuspena prozesu parte-hartzaile zabal baten bidez.
6. Jasangarritasunaren eta ingurumenaren aldeko apustua egiten duen udalerria.
7. Gobernantza demokratikoaren ereduak sakontzen duen udalerria.

Horrez gain, sortu den osasun-krisiak ondorioak izan ditu gizarte-, ekonomia- eta ingurumen-arloetan, eta arreta berezia jaso du lan-mahaietan eta egoeraren diagnostikoan.

Egoera horren aurrean, udal-proiektuari, hau da, HAPOren berrikuspenari ekiteko erabakia, 2018ko irailean Udalak hartu zuena, beharrezko, ezinbesteko eta nahikoa arrazoitutako ekimena dela berretsi da eta, aldi berean, egokia dela.

Prozesuan zehar zehaztu beharko dira irizpideak, helburuak eta hartu beharreko irtenbideak.

Gainera, funtsezko bi alderdi nabarmendu behar dira:



- Alde batetik, udal-plangintza orokorra koordinazio-lana dela adierazi behar da, udal-proposamenak jaso eta arloko ekimenak, zehaztapenak eta arauak integratu behar dituen eta, hori guztia, lurralde bakar batean.
- Bestetik, aplikatu beharreko legeriak, eta prozesuan zehar izango denak, hainbat arau, prozesu, txosten eta kontsultari erantzun behar die, eta horiek betetzen direla bermatu behar da egin beharreko esfortzua baliagarria izan dadin.

Horrek esan nahi du, indarrean dagoen hirigintzako legeriaz gain, HAPOren izapidean mota guztietako legeria eta araudia behar bezala bete behar direla. Horiek horrela, bai Plan Orokorren prestaketa eta edukia, bai Plan Orokorra zuzen eta osorik betetzea dira kontuan hartu beharreko funtsezko bi alderdiak, ekimen guztien koordinazioa zainduz, eta jarraitu beharreko jarraibide guztiak errespetatuz, prozedura konplexua baita, EAEko Lurralde Antolamenduaren Gidalerro berriek aitortzen duten bezala; Gidalerroetako azken kapituluan, "Gobernantza" delakoari buruzkoan, Plan Orokorren izapidetzea gehienez lau urteko epeetara doitzea proposatzen da. Lurralde-antolamenduko planak eta hirigintza-antolamenduko tresnak onesteko prozedurak arautzen dituen martxoaren 24ko 46/2020 Dekretuak erantzuna eman nahi dio egoera horri, neurri batean bada ere.

Bestalde, Erreterian egindako azken hirigintza-plan orokorrek 15 urte inguruko bizitza izan dutela ikusi dugu (1991-2005, Arau Subsidiarioen kasuan, eta 2005-2020, indarrean dagoen Plan Orokorren kasuan).

Gipuzkoako beste udalerrri batzuetan ere hala gertatzen dela egiaztatzeak a priori proposatzen digu Plan Orokor berriaren epemuga ere 15 urtekoa izatea proposatzera garamatzala, hau da, 2038. urte inguruan. HAPO hau, bestalde, 2023an behin betiko onartzea aurreikusten dugu. Hori posible da gaur egun, aplikatu beharreko hirigintza-legeria berriari ez delako aurreikusten 8 urterako epemuga, garai batean izan ohi zen bezala eta, aldi berean, hura izapidetzeko lege-esparruak eskatzen dituen denborara eta ahaleginera hobeto doitzen da.

Planaren helburu bakarra Erreteriarako hiri- eta ingurumen-kalitatea hobetzea izan behar du. Horrela, 40.000 biztanle ingururen bizi-baldintzak hobetuko dira, etxebizitza-parkeak behar diren bizigarritasun- eta irisgarritasun-baldintzak izango ditu, eta ekipamendu egokiak eta beharrezko enplegua ezartzen lagunduko duten bitartekoak jarriko dira.

Plan Orokor horrek, udalerrirako ezinbestekoa den proiektu horrek, proposamen integratuak formulatu behar ditu, landa-lurraldearen antolamenduari erantzunak emango dizkionak; eta espazio libreen eta oinezkoentzako ibilbideen premiei; ingurunearen hiri-berronertzeari eta -birkalifikazioari; tipologia eskaerara egokitutako behar adinako bizitegi-eskaintza zehazteko premiari; askotariko ekonomia-jardueretarako lurzorua prestatzeari; ekipamenduen zuzkidurari; mugikortasunaren eta denentzako irisgarritasun-baldintzen hobekuntza nabarmenari; eta, ondorioz, erantzun horiek lortzeko behar den hirigunearen eraldaketari eta birkalifikazioari, helburu horiei erantzun integratua emateko helburuarekin.

Horretarako, aldeko egoera dago udalerrira xede duten lurralde-antolamenduko bi dokumentu integralen behin betiko onarpenaren ondorioz: EAEko Lurralde Antolamenduaren Gidalerroak (LAG) (2019ko uztaila) eta Donostialdea-Bidasoa Behereko Lurralde Plan Partziala (LPP) (2016ko uztaila). Horiek guztiak ezinbestean hartu behar dira kontuan esku artean dugun testuinguruan.



Izan ere, udalerrriaren hirigintza-egoerara eta aplikazioko lurralde-antolamendura egindako hurbilketak, bai udalerriri eta bai Donostialdea-Bidasoa Beherea Eremu Funtzionalari Errenteriako udalerrirako idatzi behar den Plan Orokor berriak aurre egin behar dion koiunturaren eta xede horretarako kontuan izan beharreko alderdien ikuspegi global egokia lortzeko aukera ematen du.

Ondorengo ataletan, kapituluka deskribatuko da egungo egoeran egindako diagnostikoaren laburpena. Ez da diagnostiko itxia. Irekita dago prozesutik ateratzen den guztia biltzeko, hirigintzako udal-plana zehazteko azken helburuarekin.

II.2.- Diagnostiko sozioekonomikoa

HAPO berriak etorkizuneko proiektua izan behar du, planaren eta haren irismenaren berezko hirigintza-arloan, pertsonen beharrei erantzuna emateko. Horregatik, Errenteriako biztanleek horretarako behar dituzten neurriak jaso behar ditu, abian den prozesutik bereizi behar direnak.

Testuinguru horretan, lehenik eta behin ikusten da udalerriko biztanleria nahiko egonkorra dela 1996az geroztik. Hala ere, 1900az geroztik, eta batez ere 1950-1975 aldian, goranzko joera izan ondoren, 1975etik (46.329 biztanle) behera egin du 2006an punturik baxuenera iritsiz (37.853 biztanle).

Hala, azken 25 urteetan, Errenteriako biztanle-kopurua 40.000 inguruan ibili da. Hain zuzen ere, 2008ko krisi ekonomikoa zela eta, biztanleriak ia etengabe egin du gora orain arte. Hala ere, urte horietan bi etapa bereizten dira: 2006-2012 (igoera handiagokoa) eta 2012-2019 (hazkunde txiki bat baino ez).

Horrek erakusten du Errenteria, krisi horren ondoren eta krisia izanagatik ere, harrera-lekua izan dela, eta 2012tik aurrera izandako biztanleria-hazkunde txikiagoa, udalerrian etxebizitza-eskaintza oso txikia izandako aldi berean gertatu dela, bata zein bestea gertatutakoaren kausa eta ondorio izatearen kalterik gabe.

Horri dagokionez, esan beharra dago 2004ko HAPON aurreikusitako eta kudeatutako (garapen-planak eta birpartzelazio- eta urbanizazio-proiektuak) bizitegi-eskaintza zegoela, krisiak eta horren ondoriozko egoera berriak garapenak egikaritzea baldintzatu bazuten ere.

Horrek erakusten du plan bat beharrezkoa dela, baina ez dela nahikoa. Haren etengabeko kudeaketa eta jarraipena eskatzen ditu, baita Udalaren lidergoa eta bultzada ere.

Esan beharra dago formulatu eta kudeatzen diren proposamenek eta formulatzen ez direnek ere eskaini daitezkeen aukerak baldintzatuko dituztela.

Egoeraren azterketak, bestalde, populazioaren aniztasuna erakusten du. Hala, jaiotza-tasak jaitsi egin direla eta heriotza-tasak igo egin direla egiaztatu den arren, kanpoko migrazio-saldoa (Euskaditik kanpokoa) da azken aldian izandako hazkundearen arrazoia. Horrek gizarteratze-arloko politikak eskatzen ditu, eta Udalak behar bezala erantzuten die. Politika horiek, ordea, zabalagoak izan daitezke, edo berriak izan daitezke HAPO berrian proposatzen denaren arabera. Desberdinak ere izan daitezke igarotzako etorkinei edo udalerrian nolabaiteko egonkortasuna duten eta beren familiak ekartzen dituzten biztanleei zuzentzen zaizkien kontuan hartuta.



Hainbat udal-sailek gai horri buruz egindako azterketetan, ikusi da Erreteria hiri abegitsua dela, erakargarria dela askotariko kolektiboentzat. Beraz, sustatu beharreko balioa izan behar duela ulertzen da eta, horretarako, gizarte-kohesioa eta -nahastura bultzatzeko neurriak aurreikusi beharko dira, bereziki, ostatu- eta etxebizitza-arloan eta aniztasunaren integrazioaren eta genero-ikuspegiaren arloan.

Horretarako, etxebizitza-parkeari buruz egiten den proposamenari erantzun beharko dio, lehendik dagoen etxebizitza birgaitzea eta irisgarritasun- eta energia-eraginkortasuneko baldintzak hobetzea bultzatuz eta, jarduketa integratuetan prezio libreko eta babes publikoko etxebizitzak eskaintzea aurreikusten duen etxebizitza-arloko indarreko legeriaren arabera behar diren garapen berriak antolatuz. Halaber, edukitzeko erregimen desberdinak sustatu beharko dira: jabetza, alokairua edo aztertu eta proposatu beharreko beste modalitate batzuk. Testuinguru horretan, Udalaren ekimenean eta kudeaketan oinarrituta, honako hau proposatu ahal izango litzateke: adinekoentzako erdigunean dauden eta irisgarritasun-baldintza onak dituzten ostatu-eredu berriak eskaintzea, haien jatorrizko etxebizitzaren alokairua merkaturatzeari lotuta.

Hala, egokitzat jotzen da azpimarratzea udalerriko etxebizitza okupatuen % 30 inguruk biztanle bakarria dutela, erroldaren bidez eskura daitezkeen datuen zehaztasunari buruzko arrazoizko zalantzen kalterik gabe. Horrenbestez, bakardadearen arazoa azaldu da, COVID-19 krisiak larriagotu duena, bakartuta ez bizitzeko eta pertsonen laguntza- eta emozio-beharrei erantzuteko helburua ezarriz. Prozesuaren jarraipenean, kontuan hartuko da bakarrik bizi diren pertsonen adina eta adin nagusikoen etxebizitzaren kokalekua eta irisgarritasun-baldintzak sakonago ezagutzeko aukera.

Hala ere, ildo horretan aurrera egin da, eta 65 urtetik gorako biztanleria udalerriko biztanleria osoaren % 23,65era iritsi dela eta biztanleria hori auzoen artean modu berizgarrian banatzen dela ikusi da. Hala, honako hauek dira adineko gehien dituzten auzoak: Pontika (% 32,5), Beraun (% 31,3), Iztieta (% 29,5), Olibet (% 28,5) eta Gabierrota (% 28,4); adineko gutxien dituztenak, berriz, Fanderia (% 11,5), Lartzabal (% 11,9), Gaztaño (% 12,6) eta Agustinak (% 15), hain zuzen ere, azken urte hauetan garapen berriak egin diren auzoak.

Azken urte hauetan, udalerriko bizitza-luzera handitu egin dela eta gero eta adineko gehiago dagoela ikusi da. Hori dela eta, beste erronka bati aurre egin beharrean gaude, adin-talde desberdinen arteko proportzioaren aldaketa handi bati, zainketa, irisgarritasun-baldintza eta ekipamenduen arloetan erantzunak eskatzen dituen erronkari.

Era berean, prozesuan parte hartzen ez dutenei (haurrei, batez ere) "hitza" eman behar zaiela ikusi da; egoera ahulenean dauden eta batzuetan beren mugikortasun-baldintzen preso diren pertsonen premiei erantzun behar zaiela ikusi da; eta udalerriko gazteen emantzipazio berantiarren inguruan atzemandako arazoari aurre egin behar zaiola ikusi da. Haur eta gazteen udal-planean jasotako guztia hartuko da kontuan.

Horri dagokionez, 15 urtetik beherako biztanleak udalerriko biztanle guztien % 14,5 direla ikusi da, eta gazteen ehuneko handienak Gaztaño (% 24,5), Lartzabal (% 21,6) eta Agustinak (% 20,3) auzoetan daudela. Biztanle gazteen proportzio txikiena duen auzoa Iztieta da (15 urtetik beherako biztanleen % 10,9). Gainera, udalerriko gazteak berandu emantzipatzen direla ikusi da.



Halaber, atzerrian jaiotako biztanle erroldatuek, gaur egun, biztanleria osoaren % 11,41 osatzen dutela ikusi da, eta munduko herrialdeen ia erdietatik datozela. Horietatik, % 50ek baino gehiagok gaztelania dute jatorrizko hizkuntza. Udalerri osoan nahiko modu homogeneoan banatuta bizi dira baina, batez ere, auzo hauetan: Igantzi (% 17,97), Iztieta (% 16,98), Kaputxinoak (% 16,48) eta Gaitzaraborda (% 15,88).

Egoera horretan, talde batzuei eta besteei zuzendutako ostatu-mota berriak (zuzkidura-bizitokiak, "elkarlaneko etxebizitzak" edo beste tipologia batzuk) hartu behar dira kontuan, bai eta mistoak ere, zerbitzuak partekatzeko eta, aldi berean, pertsonak hurbiltzeko eta behar diren zainketak eskaintzeko. Errenteria 20.000 biztanletik gorako udalerrria dela kontuan hartuta, zuzkidura-bizitokiaren gutxienezko hornidura aurreikusteko legezko betebeharra du.

Halaber, lehenik dauden etxebizitzaren programak hobetzeko, bizitzeko espazioak hobetzeko, moldakortasuna bultzatzeko eta terrazak jartzeko aukera planteatu da, ahal den neurrian. Horretarako, kontuan hartu dira jardunbide egokiak eta udalerrian bertan aztertzen ari diren esperientziak (Iztieta, Gaztaño eta Gaitzaraborda azterketa soziourbanistikoak, bereziki azken biak).

Ondare eraikia birgaitzeko, garapen berriak egikaritzeko nahiz gizarte-kohesioaren, harreraren, inklusioaren eta zainketaren arloan eman beharreko erantzunak emateko, modu integratuan landu behar dira eta udalerrian har daitezkeen enplegu-nitxoak sustatu behar dira, egoitzaren eta lanaren arteko hurbiltasuna erraztuz.

Bestalde, Errenterian jarduera ekonomikoak hartu izan dira, bertako biztanleei enplegua eman dietenak, bai industria arloan eta bai zerbitzuen sektorean.

Hala, HAPOk lurzorua prestatu beharko du dendak, bulegoak, ekipamendu publiko eta pribatuak hartzeko, bai eta industria-, enpresa-, teknologia-, logistika-, kultura- eta sorkuntza-arloko edo hirugarren sektoreko jardueretarako ere, lehen aipatu dugun helburu berarekin, hau da, bizilekuaren eta lanaren arteko hurbiltasuna bultzatzeko, udalerria Donostialdea-Bidasoa Behereko Eremu Funtzionalean integratzearen kalterik gabe. Lekuonan, Torrekuan eta Agustinak auzoan (balizko berrikuntza-gunea) ildo horretako ekimenak aurreikusten dira.

Esan beharra dago indarrean dagoen HAPOk oraindik bizitegitarako lurzoruaren eskaintza handia baina egikaritu gabea duen arren, ez duela ia lurzorurik industria-, enpresa-, teknologia-, logistika-, kultura- eta sorkuntza-arloetako eta hirugarren sektoreko jarduera berriak hartzeko. Beraz, HAPO berriari dagokio arlo horretan eman beharreko erantzuna zehaztea..

Hori dela eta, lurzoruaren eskaintza orekatua egin beharko da, biztanleriarentzako enplegua eta ostalua sortzeko, udalerrian lan-merkatuaren bilakaera onuragarria eta COVID-19 krisiak eragindako egungo langabezia-tasaren murrizketa ekar ditzaketen baldintzak emanaz. Tasa hori % 9,8koa da gaur egun (2020/1/1).

Udala COVID-19ari aurre egiteko talka-plan bat sustatzen ari da dagoeneko, jarduerekin, autonomoekin, gazteekin, EITekin eta etxebizitza hutsarekin (Eusko Jaurlaritzarekin lankidetzan, haren programetan oinarrituta) zerikusia duten ekimenekin. Horrez gain, PERCO bat ere badu (Errenteriako Merkataritza Suspertzeko 2018ko Plan Berezia) eta, gaur egun, COVID-19ak tokiko ekosistema ekonomikoan izandako inpaktua arintzeko talka- eta berrindartze-plan bat ari da planteatzen.



Plan Orokorrak honako hauei emango die estaldura: Errenteriako Hirigune Historikoan itxitako merkataritza-lokalak berreskuratzeko udal-ekimenei, lehen sektorean eta beste sektore batzuetan "0 kilometro" motako jardunbideak (tokiko produktuak) sustatzeari, eta azoka publiko tradizionalaren rola berreskuratzeari, horretarako ezartzen diren irtenbide sektorialen kalterik gabe. Testuinguru horretan, beste aukera bat ere planteatzen da: aukera-eremuetan nekazaritza-parkeren bat ezartzea, esaterako, Lau-Haizetan, San Markos ingurunean eta Frantzillan.

Diagnostikoan ikus daitekeenez, udalerriko biztanleen % 75 inguruk hirugarren sektorean du lanbidea. Industria-sektoreko okupazioa nabarmen murriztu da azken hamarkadetan, garai batean industria-kokaguneak ziren asko bizitegi-kokagune bihurtzearen ondorioz.

Are garrantzitsuagoa da herri honetako aktibo okupatuen erdiak baino gehiagok beste udalerrri batean lan egiten duela ikustea, herrian sortutako enplegua -enplegu endogenoa- udalerriko aktibo okupatuen % 50 inguru delako.

Jasangarritasun-printzipioa kontuan hartuta, udalerrian enplegua sustatu behar da, ahal den neurrian eta hiriguneko errealitateari erreparatuta, bizitokiaren eta lantokiaren arteko joan-etorrien ondoriozko mugimenduak minimizatzeko.

Bestalde, diagnostiko hori egin duten lan-mahaietan ekipamenduak auzoetara eramateko eta horietan auzo-bihotzak antolatzeko premia eta aukera planteatu da, hurbileko ekipamenduak eta zerbitzuak izan ditzaten. Espazio publikoa behar bezala antolatzen asmatzea da erantzuna eman beharreko gaietako bat. Testuinguru horretan, HAPOri dagokio haiek identifikatzea eta ahalbidetzea, haien antolamendu eta urbanizazio zehatzak dagozkien obra-proiektuen baitan egotearen kalterik gabe.

Euskararen erabileraren egoera eta ekipamenduek aurretik zegoen egoera hobetzeko duten garrantzia ere planteatu dira. Nolanahi ere, indarreko legeriaren arabera, HAPOren berrikuspenean hizkuntza-inpaktuaren ebaluazioa egin behar da, eta ebaluazio hori, 46/2020 Dekretuaren arabera, zerbitzu teknikoek egin beharreko txostenarekin hasi beharko da formulatutako plangintza-aurrerakinari dagokionez.

Prozesuan genero-ikuspegia kontuan hartzea ere planteatu da. Hala, hasierako fase horretan bertan eta Udalaren ekimenez, emakumeak ahalduntzeko ikastaroa egin da eta, modu osagarrian, berrikuspen-prozesura eraman diren lehen hurbilketak egin dira. Horrela, HAPOren idazketan parte hartzen duten udal langileen eta haren talde idazlariaren prestakuntza-ikastaroa egin da jarraian.

Diagnostiko sozioekonomiko honetan nabarmentzen den guztia bizi garen mundu globalizatuaren testuinguruan hartu behar da kontuan, eta hortik datorren mendekotasunaren testuinguruan. Errealitate horrek ere udal-proiektua baldintzatu beharko du. Horren adierazgarri da, hain zuzen ere, pertsonen jarduera eta mugikortasuna baldintzatzen dituen eta ezagutzen ez ditugun ondorioak dituen egoera.

Ziurgabetasunen testuinguru horretan, mundu mailan eta jasangarritasunari dagokionez, bi aukera daude, gutxienez.



Alde batetik, biztanleriak behera egin dezan itxarotea eta hiria antolatzea ondorengo beherakadarako.

Bestetik, munduko biztanleriak 2050. urtetik aurrera hazten jarraituko duela eta, horrek, epemuga horretan migrazio-mugimenduak eragin ditzakeela aurreikustea, udalerriko biztanleria 40.000 biztanle inguruan finkatuz.

Udalerriaren erakarpen-baldintzek, 2008an hasitako krisi ekonomikoarekin ere ikusitakoek, epe ertainean, Planaren epemugan, hirugarren aukera bat eragin dezakete, udalerriko biztanleria handitzea ekarriko duena, baldin eta horretarako behar diren politikak modu integratuan hartzen badira. Udalerrian helburu horretarako kalifikatuta dagoen bizitegi-lurzoruaren edukierak, behar bezala kudeatuta, hirugarren aukera hori ahalbidetuko luke, baldin eta herritarrek horren alde apustu egiten badute, are gehiago udalerriak Donostia-Bidasoa Beherea testuinguru funtzionalean duen kokapenaren aldeko testuinguruan.

Nolanahi ere, udalerriri, komunitateari, Erreterriako herritarrei dagokie bide bat edo bestea aukeratzea, egoera partikularra, aukerak eta, aldi berean, bide batek edo besteak zenbat eman dezakeen eta udalerriak bere Eremu Funtzionalean duen eginkizuna baloratuz. Komenigarritzat jotzen da errepikatzea, inguruabarrek ez ezik, hartzen diren irtenbideek eta politikek ere eragin erabakigarria izango dutela gertatzen den guztian.

Testuinguru horretan, esan, azken urteotan merkatuan jarri den bizitegi-eskaintza urriak etxebizitza hutsen parkea murriztea ekarri duela baina, era berean, eragin handia izan duela etxebizitzaren salmenta- eta alokairu-prezioan ere. Horrenbestez, HAPOren proposamenak dimentsionatu beharko dira, planteatzen diren agertokiaren eta helburuen arabera, oreka bilatuz.

Azkenik, Erreterria lan handia ari da egiten azken urteotan espazio publikoen irisgarritasun unibertsalaren eta ingurumen-birkualifikazioaren baldintzak hobetzeko eta, ondorioz, hiri continuum atsegina sortzen ari da. HAPOk lan horretan sakondu beharko du, landu gabe dauden premiak atzemanek eta behar den arloetan esku hartzeko behar diren neurriak zehaztuz eta espazio libre publiko berriak proposatuz. Espazio libre erosoak antolatzea da kontua, jende desberdinak elkartzeko guneak, auzo guztietan, oztoporik gabeko ibilbide bidez lotutakoak, ikuspegi integratzailearekin eta hainbat azterlanetan (berdintasuna, haurrak eta gazteak, LGTBI kolektiboa...) identifikatu diren puntu beltzak saihesten dituztenak, oinezkoen mugikortasuna erraztuz.

II.3.- Diagnostiko juridiko-urbanistikoa

Erreterriak aplikatu beharreko plangintza orokorreko tresna bat du, hain zuzen ere 2004. urtean behin betiko onetsi zen eta 1991ko Arau Subsidiarioak ordeztu zituen HAPO.

Bere izaeragatik, indarraldi mugagabeko HAPO bat da, zortzi urteko epemuga ezarri bazitzaion ere.

Lehenengo behaketak erakusten du EAEko eta estatuko lurzoruari eta hirigintzari buruzko lege berrien aurreko plana dela.

Bigarrenik, aplikatu beharreko lege-esparrura egokitu gabeko plana dela nabarmendu behar da. Izan ere, HAPO Lurzoruari eta Hirigintzari buruzko 2/2006 Legearen arabera egokitzeke legezko agindua 2021eko irailean iraungiko da (data hori, hasiera batean, 2014ko irailerako aurreikusita zegoen eta bere garaian luzatu egin zen).



Indarrean egondako aldi luzean, lau aldaketa besterik ez dira egin (bi 2007an eta beste bi 2009an), baina hainbat eremuri buruzkoak ("05 Basanoaga/Sorgintxulo" eremua, "7 Alaberga" eremua, "14 Erdialdea" eremua, "21 Lartzabal" eremua, "22 Agustinak" eremua, "28 Egiburu" eremua, "37 Perutxene-Sagasti" sektorea, "39 Lartzabal/Arragua" sektorea, "Alduntzin kaleko 1., 2., 3., 4. eta 6. zenbakietako 14/12 esku hartzeko unitatea", "Pablo Iglesias etorbideko 13. zenbakiko eta R. Maria de Azkue kaleko 14. Zenbakiko 14/15 esku hartzeko unitatea", "Pablo Iglesias etorbideko 15. zenbakiko eta R. Maria de Azkue kaleko 16. Zenbakiko 14/15 esku hartzeko unitatea", eta Jesusen Bihotza zahar etxeari dagokion ekipamendu komunitarioko partzela). Bere zehaztapenak 15. eta 17. planoetan daude jasota.

Gaur egun, beste ekimen batzuen artean, garapen fasean dago Gaztaño Berri eremua, Esnabide eremuaren egikaritzapena kudeatzen ari da eta indarreko plangintzaren aldaketak sustatzen ari dira Altzate eta Gamongoa eremuak dagokienez.

15 urtetik gorako indarraldia izan arren, 2004ko HAPO eta onartutako aldaketak hein handi batean ez dira garatu. Hala, 1.600 inguru dira aurreikusitako baina egikaritu gabeko etxebizitzak. Lehendik dagoen bizitegi-parke osoaren %10 inguru dira, eta 2004ko HAPON aurreikusitako bizitegi-eskaintzaren % 50 inguru egikaritu gabe dagoela erakusten dute.

Ondorengo taulan ikusten da egoera hori, eta orain arte garatu gabeko bizitegi-eremuak identifikatu dira:

EREMUA	BPE –etxeb. kop.-	PLE –etxeb. kop.-	GUZTIRA –etxeb. kop.-
16. Altzate	39	150	189
32. Esnabide	54	27	81
44. Zamalbide Berri	54	38	92
48. Tolare Berri	18	40	58
56. Gamongoa	526	164	690
57. Perutxene / Sagasti	126	184	310
58. Palaziozarra / Larretxipi	156	44	200
GUZTIRA	973	647	1.620

Taulak adierazten du aurreikusitako eta egikaritu gabeko babes publikoko 1.000 etxebizitza inguru daudela. Horri gehitu behar zaio Esnabide, Zamalbide Berri, Tolare Berri, Perutxene/Sagasti eta Azaneta (garatua) eremuak arlo horretako eskaintzan defizita dutela, Gamongoa eta Palaziozarra/Larretxipi eremuetan konpentsatzen dena. Arazo hori kontuan hartu beharko da HAPO berria formulatzeko orduan.

Oso gutxi dira hirigunean kokatutako eta egikaritu gabeko etxebizitza gehigarriak, eta horietako batzuk eraikuntza-fasean daude. Bestalde, lehendik zegoen bizitegi-parkeari dagokionez, irisgarritasuna eta eraginkortasun energetikoa birgaitzeko, berronertzeko, berritzeko eta hobetzeko neurriak proposatu behar dira, ez bakarrik hirigune historikoan, baita beste auzo batzuetan ere. Horretarako kontuan hartuko dira Alde Zaharreko Plan Berezia eta Gaztaño, Galtzaraborda eta Iztieta auzoei buruz egindako azterlan sozio-urbanistikoak.

Egoera hori eragin duten arrazoiak 2008. urtean hasitako krisi ekonomikoan daude. Horren ondorioz, 2004 eta 2008 bitartean etxebizitza berri asko ekoitzi ziren (1.191) baina harrezkero, 2009-2013 aldian 210 etxebizitza bakarrik eraikitzeke lizentzia eman da eta 2014/2019 aldian 171 etxebizitza eraikitzeke. Horiei beste arrazoi batzuk gehitu behar zaizkie, hala nola AHTrako hasieran aurreikusitako trazaduraren sektore batzuek jasandako eragina. Egikaritutako garapenak hirigunean daude, hain zuzen ere Fanderian, Lartzabal-Arraguan, Markolan, Agustinak eremuan, Arramendin eta Gaztañon. 16. planoan identifikatu dira hiri-ingurunean bereizten diren eremuak.



Krisi horrek, bestalde, benetako etxebizitza-eskaintza eskasa eragin du eta, horren ondorioz, azken hamar urteetan etengabe murriztu da etxebizitza hutsen parkea. Etxebizitza hutsen ehunekoa nabarmen jaitsi da; 2019an % 6 baino txikiagoa zen.

Bestalde, krisiaren ondorioz, ekimen publikoak ez du izan babes publikoko etxebizitzak sustatzeko aukerarik, alokairura, errehabilitaziora eta zuzkidura-bizitokiak eraikitzen bideratutako programen bidezko esku-hartzeak izan ezik. Egoera hori, hein batean, 2015. urteko Euskal Autonomia Erkidegoko Etxebizitzaren Lege berriaren edukiaren ondorioa da.

Errenteriako udalerriak ez du titulartasun publikoko etxebizitza-parke handirik.

Egoera horren aurrean, eta aipatutako aukera horiek aztertu ondoren, HAPO berriak dagokion proposamen berria egin beharko du, eta testuinguru horretan baloratu beharko dira abian diren ekimenak (Esnabide, Altzate, Gamongoa eta abar). Lurzoruaren kalifikazioaren eta sailkapenaren arloan egin daitezkeen aldaketan inguruan eman daitezkeen erabakien irismena ere baloratu beharko da.

Testuinguru horretan, kontuan hartu beharko da abian diren Esnabide eta Altzateri buruzko garapenak merkaturatzearen ondorioz gertatzen den guztia.

Hala ere, 2004ko HAPOn jarduera ekonomikoetarako aurreikusitako lurzorua ia osorik garatu da. "59 Urkiola" sektorea, AHTrako hasiera batean aurreikusitako trazaduraren eraginpean dagoenak ez du plangintzarik eta ez kudeaketarik; hala ere, 12.600 m²(s)-ko eskaintza baino ez du.

Bestalde, Egiburu, Egiluze eta Izkinarte eremuetarako aurreikusitako zehaztapenak berriaz aztertu behar direla ikusi da, ez delako kontuan izan haien hiri-berroneratzea.

Egoera horren aurrean, eta udalerrian bertan enplegu-arloan dagoen gabezia ikusita, HAPO berriaren baloratu beharko da hiri-ingurune orekatua sustatuko duten jarduera ekonomiko berrietarako eta zuzkiduretarako egin beharreko lurzoruaren aurreikuspena. Hori dela eta, aurreikuspen horrek udal proiektuari buruzko eztabaidan erabakitzen diren helburuei erantzun beharko die.

Horri dagokionez, Papresa izan ezik, hirigunean dauden industria-ezarpen guztiak aldatu egin dira azken urteetan, eta Morrontxo baserriaren inguruneak eta Tolarieta ibarbideak industria-garapen berrirako lurzoru egokia eskain dezakete, baldin eta beharrezkotzat jotzen bada.

Horrez gain, saihebidetaren hegoaldean dauden, gaur egun bizitegi-lurtzat jotzen diren eta, behar izanez gero, jarduera ekonomikoak har ditzaketen lurzoruak ere erabili ahal izango lirateke. Palaziozorra/Larretxipi eta Perutxene/Sagastiri buruz ari gara.

Aurreko guztia kontuan hartu beharko da Plan Orokor berria egiterakoan. Testuinguru horretan, kontuan hartu beharko dira lege-esparru berria eta indarrean dagoen lurralde-antolamendua, bai eta kasu bakoitzean dauden aurrekariak ere.

Aurreko guztiaren kalterik gabe, 2004ko HAPOn garapenean azken hamarkadetan egikaritutako plangintza hiri continuuma lortzen saiatu da, bai eta hiri- eta ingurumen-kalitatea nabarmen hobetzen eta gizarte-kohesio handiagoa lortzen ere.



Plangintza egikaritzeko egindako berrurbanizazio-lanen, espazio libreen antolamenduaren, ekipamendu berriak egikaritzearen, garajeen hornidura hobetzearen eta, hiri-espazioan nahiz lehendik dagoen eraikuntzan irisgarritasun unibertsalaren baldintzak hobetzeko udal-politika ausartaren emaitza da hori. Horretarako, bizitegi-parkea birgaitzearen, hiri-berroneratzearen, hirigintza-oztopoak ezabatzearen eta garraio kolektiboa eta mugikortasun ez-motorduna hobetzearen aldeko apustua egin da.

Proposamen horiek guztiek hiri-ingurunea oinezkoentzat berreskuratzea bultzatu dute, espazio libre publikoek goza dezaten: kaleak eta plazak, orain dela gutxi arte ibilgailuentzat erreserbatutakoak. Lan horretan, Plan Orokor berriak sakondu egin behar du auzoen hiri-berroneratzea ahalbidetzeko eta bizigune bakoitzetik hurbil dauden herritarrentzako espazio libreak berreskuratzeke.

Hala, 2004ko HAPOk nabarmen hobetu du espazio libreen zuzkidura (plazak, parkeak, etab.), horietako batzuen zati bat oraindik urbanizatu gabe dagoen arren (Arramendi) edo kudeatu gabe dauden arren (Palaziozarra eta Gamongoa).

Hala ere, beharrezkoa ikusten da eremu libreak auzo bakoitzeko eskalan osatzea eta tokiko espazio libreak eta orokorrak sarean jartzea, oinezkoentzako ibilbide argien bidez lotuz eta horiek berriro proposatuz. Modu osagarrian, ondoriozko espazio libreen sistema landa-parkeekin (Lau Haizeta eta Listorreta), Aiako Harriko parke naturalarekin eta Añarbeko erreserbarekin lotu beharko da eta, horretarako, korridore ekologiko bat aurreikusi beharko da gai horren inguruan lehendik egindako azterlanen arabera.

Testuinguru horretan, kontuan hartu beharko da PERCO, ahalik eta sinergia gehien lortzeko helburuarekin, auzo guztietan hurbileko merkataritza-sare minimo bat ezarriz plangintzak horretan lagundu dezakeen heinean.

Urbanizaezin gisa sailkatutako landa-ingurunean, aurreko plangintza orokorrak ingurunea babestea eta lehen sektorea garatzea ahalbidetu du, egoera honetan berrikusi behar den guztiaren kalterik gabe eta, era berean, 2014. urtean behin betiko onartutako Nekazaritzaren eta Basogintzaren LAPean xedatutakoa kontuan hartuta.

Hirigintza-teknikari dagokionez, prozesuan kontuan hartu beharreko beste kontu bat izan behar du indarrean dagoen HAPOk banaketa-eremu desberdinak identifikatzea, bereziki lurzoru urbanizagarrian eta, are gehiago, hainbat sektore barne hartzen dituztenak; izan ere, lurzoruari eta hirigintzari buruzko legeria berriak ez du aurreikusten eremu horien tipologia mugatzea.

Hala, HAPOren berrikuspenean, kontuan hartu beharko dira bai Lurzoruari eta Hirigintzari buruzko 2/2006 Legea eta bai Etxebizitzari buruzko 3/2015 Legea eta, dagokion heinean, 17/1994 Legea (Laugarren Xedapen Iragankorreko 3. atala, etab.). Perutxene/Sagastiren eremuari dagokion Aldaketa izapidetzean hartutako irizpideari jarraitu ahal izango zaio, betiere Laugarren Xedapen Iragankor horretako 5. paragrafoan ezarritakoa kontuan hartuta (Lege horretara egokitu gabeko plan orokorrei buruzkoa). Paragrafo horren arabera, 17/1994 Legean aurreikusitako babes publikoko erregimenen baten pean dauden etxebizitzaren estandarrak eta gutxieneko zenbatekoak erregimen orokorreko eta bereziko babes ofizialeko etxebizitzaren oinarriaren gainean bete beharko dira.

Hala, orain arte ikusitako problematikari gehitu behar zaio bizitegi-garapen askok dentsitate txikiko morfologiei erantzuten dietela, nahiz eta, kasuren batean, aldataren bat izan duen, lurzoruari buruz indarrean dagoen legeriak kontu horri buruz xedatzen duena betez, eraikigarritasuna handitu egin delarik. Hori gertatu da aipatutako hiru aldaketetako batean, hain zuzen ere Perutxene/Sagasti eremuari dagokionean.



Egoera horren aurrean, indarrean dagoen plangintzaren ondoriozko egikaritu gabeko soluzioak berriz aztertzeo aukera planteatzen da, dentsitate, konplexutasun eta erabilera-nahasketa handiagoko hiri continuuma lortzeo, gizarte kohesioa ere ahalbidetuko duena. Udalak Gamongoa esparruari buruz sinatutako hitzarmena beste kasu batzuetan jarraitu beharreko adibide bat da, hala nola Palaziozarra/Larretxipi eta Perutxene/Sagasti antolamenduetan, eta horretarako ohartarazi da lehenengo eremuan ez dela garapen-plangintza izapidetu eta bigarrenean ez direla bete hura egikaritzeko epeak.

Halaber, Gaztañon egiten ari diren jardueri jarraipena emanaz, Euskotreneko Kotxerak Irunera lekualdatu ondoren, leku hori aldatzeo aukera iritsi da, auzoa hirigunean osorik integratu ahal izateo eta topoaren trazadura lurperatuz (ETS sarea), dagoen hirigintza-hesia konpontzeo, xede horretarako planteatutako proiektu sektorialen edo azkenean zehaztu daitekeenaren arabera. Kontu horrek Plan Orokor berrian aurkitu beharko du erantzun egokia.

Beste batzuen artean, hainbat eskala eta irismenetako ohar horiek egungo egoera erakusten dute, bai eta aurre egin beharreko egoera berrian indarrean dagoen plangintzaren ondoriozko arazo nagusiak ere.

Hortik ondoriozta daiteke egungo plangintza orokorrak berrikustea behar duela egoera berriari, udalerraren premiei, Eremu Funtzionaleko Lurralde Plan Partzialaren (LPP) eta LAAen zehaztapenei eta aplikatu beharreko lege-esparru berriari erantzuteo. Halaber, Euskal Autonomia Erkidegoko Trenbide Sare Berriari buruzko Lurraldearen Arloko Planeko zehaztapenak eta ETSrako hartzen diren irtenbideak jaso beharko ditu.

Gainera, berrikuspen hori beharrezkoa da soluzioak eskatzen dituzten garatu edo berroneratu gabeko eremuak antolatzeo (Kotxerak, Altxate, Gamongoa, Esnabide, Palaziozarra/Larretxipi eta Perutxene/Sagasti, Urkiola, Egiburu, Egiluze, Izkinarte, Tolareberri eta Zamalbide, besteak beste), lehendik dagoen bizitegi-parkea berroneratu eta birgaitzeo, irisgarritasun-baldintzak hobetzeo, eraginkortasun energetikoa hobetzeo eta, oro har, hiri-birkualifikazioa lortzeo beste ekintza batzuen kalterik gabe.

Indarrean dagoen antolamendu xehatua, bestalde, indarrean dagoen HAPOn zehaztapenetatik eta hura garatzeko behin betiko onetsitako planetatik dator. Prozesuaren jarraipenean xehetasun handiagoz aztertuko da, partzelak beren benetako egikaritzearen arabera bereziz eta zonifikatze orokorrera egokituz.

Indarreko HAPO garatzeko, hainbat plan berezi edo plan berezien aldaketak izapidetu dira eta, bereziki, eremu hauei dagozkienak identifikatu behar dira:

- Alaberga (2019, 2011 eta 2010)
- Pablo Iglesias eta Resurrección María Azkue (2018 eta 2012)
- Pasaiaiko portua (2018)
- Orbegozo (2016)
- Gaztaño berri (2012)
- Arramendi (2010)
- Aitzondo berri (2010)
- Gure Kabiya (2010)
- Insausti enea (2008)
- Belabaratz (2007)
- Anabitarte (2007)
- Egiburu (2007)
- Lekuona (2007)
- Alduntzin (2007)
- On bide (2007)



- Aranguren (2007)

Plan horiek garatuta edo ia garatuta daude, eta portu-eremuko planaren berezitasuna adierazten dute.

Aipatutakoez gain, Gamongoa, Altzate eta Esnabide eremuei dagozkienak daude, zehazteko edo aldatzeko prozesuan, edo lehen aipatutako Perutxene/Sagasti eremuari dagozkionak.

2004az geroztik, gainera, Xehetasun Azterketak izapidetu dira, hainbat partzelatako eraikuntza-baldintzak zehaztu dituztenak.

Azkenik, esan, indarrean dagoen HAPO oso hedakorra izan zela, mende hasierako dinamikari erantzunez, eta 2007-2008 urteetan hasitako krisiak, behin betiko onartu eta indarrean sartu zenetik denbora gutxira, eragina izan zuela haren egikaritzapenean. Hala ere, horri esker, berrikuspen hau atzeratu egin ahal izan da, bere zehaztapenak agortu ez direlako, horrek HAPOren aldaketaren bat izapidetzea eskatu badu ere, gaur egun Gamongoan planteatzen dena, esaterako.

2004ko HAPOk eta 1991ko Arau Subsidiarioek azken urteotako udalerriaren garapena eta eraldaketa bideratu dute, gaur egun hiri adeitsuagoa izatea ahalbidetuz.

Pentsa liteke 2004ko HAPOn egindako bizitegi-eskaintza gehiegizkoa izan zela; hala ere, gaur egungoa ez bezalako egoera bati erantzuten zion, baita lurralde-antolamenduko zehaztapenei ere, geroago Donostialdeko 2016ko Lurralde Plan Partzialean berretsi zirenak barne.

Nabarmentzekoa da, baita ere, azken hamarkadako etxebizitza berrien batez besteko ekoizpena (etxebizitza bat baino gutxiago 1.000 biztanleko eta urteko) oso txikia izan dela.

HAPO berriak oreka aurkitu beharko du eta lurzorua kalifikazio eta sailkapen zehatzak aukeratu beharko ditu, eta eraikuntza-tipologia egokiak ere aurreikusiko beharko ditu. Kontu horri dagokionez, 2009. urtean 37. sektorea gutxieneko eraikigarritasunaren arloan EAEko lurzoruari eta hirigintzari buruzko legeria berrira egokitu bazen ere, orain arte egikaritu ez diren beste garapen batzuk ez direla egokitu ikusi da, eta hori ere kontuan hartu beharko da testuinguru honetan. Nolanahi ere, dentsitate txikiko bizitegi-garapen berriak aurreikusteko aukera baloratu beharko da.

II.4.- Ingurune fisikoari buruzko diagnostikoa

Udal-mugarateak 32 km² inguruko azalera du eta bizitegi-kokaleku nagusia iparraldean dago, Pasaia badiaren aurrean. Udalerriak, hala ere, gaur egun urbanizaezin gisa sailkatutako eta azpiegiturek okupatu gabeko lurzoru-azalera handia dauka Donostialdeko bigarren ingurabidearen hegoaldean. Lurralde horren zati handi bat Aiako Arria Parke Naturalean dago, eta zati bat Añarbeko erreserbakoa da.

Ikuspegi morfoestrukturaletik, bi giro desberdin bereiz daitezke:

- Haranaren hondoa, Oiartzun ibaiaren ibarrak eratutakoa eta bizitegi-eremu hiritarrak eta industrialdeak hartzen dituena.



- Lurraldearen gainerako zatiari dagokionez, ibaiaren modelatze-lanak erliebe menditsua sortu du, malda handikoa eta, oro har, basoek okupatutakoa; ibaiarteetan eta topografia hobeko zenbait lekutan, larre eta labore atlantikoak daude, baserriko jarduerari lotutakoak.

Udalerriaren iparraldean mendi-hegal leunak eta haranaren hondoa daude, oro har, % 50etik beherako maldekin. Udalerriaren hegoaldean eta erdialdean, bestalde, desnibel handiak daude eta erliebe menditsua osatzen dute, % 50etik gorako maldak nagusitzen baitira. Horrek eragina du zenbait nekazaritza-jarduera higadura-arrisku handirik gabe hartzeko gaitasunean. Maldarik handienak, % 75etik gorakoak, udalerriaren hegoaldean eta erdialdean sakabanatuta daude.

Litologia-unitate nagusia arbel, grauvaka eta konglomeratuek eratutakoa da. Horiek hartzen dute hegoaldeko eta erdialdeko zatirik handiena, eta udalerriko azaleraren % 46an hedatuta daude. Iparraldean, malda leuneko mendi-hegalak eta haran-hondoak daude, eta kareharri hareatsuak edo hareharri karetsuak eta tuparriak edo lutita karbonatatuak tartekatzen dira; Erreterriaren azaleraren % 19 hartzen dute. Bi unitate litologikoen artean tupa gris eskistoso osatutako eremua dago. Udalerrian EAEko Interes Geologikoko Lekurik identifikatu ez den arren, indarrean dagoen Erreterriako HAPOko Ondarearen Katalogoan San Markos eta Txoritokieta inguruan kokatutako lau dolina daude jasota. Kareharrizko lurretan ezarritako formazio geologikoak dira, eta dinamika karstikoari lotutako higadura-prozesuetan dute jatorria. Inguru hauei lotuta daude:

- FG01: Eguzkiborda
- FG02: Arkiri
- FG03: Aitzondo
- FG04: Ondartxulo

Erreterriako sare hidrografikoa bitan banatuta dago: alde batetik, Oiartzungo Unitate Hidrologikoa (Oiartzungo UH), iparraldean eta, bestetik, Urumeako Unitate Hidrologikoa (Urumeako UH), hegoaldean, Kantauriko Ekialdeko Mugape Hidrografikokoak biak. Oiartzungo UHk 1.930,5 hektareako azalera du, Erreterriako lurraldearen % 60. Oiartzungo UHaren barruan Oiartzungo arroa dago, hainbat azpiarrotan banatua. Oiartzungo UHko azpiarro adierazgarrienak Sarobe (% 37,97) eta Oiartzungo trantsizio-drainatzea (% 19,17) dira. Urumea UHk lurraldearen % 40 hartzen du, eta 1.273,5 hektareako azalera du udalerrian. Azalera hori Añarbe, Urumea eta erkidego barneko Urumea arroetan banatzen da. Añarbe arroa Erreterriako handiena da, udalerriaren azaleraren % 30,27 hartzen baitu.

Oiartzun ibaiak, udalerriko ibai-ibilgu nagusiak, Erreterriako hirigunea ekialdetik ipar-mendebaldera zeharkatzen du 2,7 km inguruko trazaduran, eta udalerriaren iparraldeko muga amaitzen da, Pasaia badiaren. Udalerriaren barruan zati batean igarotzen den Oiartzun ibaiaren ibaiadar nagusia Sarobe da. Saroberen ibaiadarrek Erreterriaren azalera handiena drainatzen dute eta garrantzitsuenak Otraz, Baztela, Belakieta, Bordaerreka, Antxulo, Artxurierreka, Larreaundi eta Bonatxo dira.

Udalerriaren hegoaldeko muturrean Añarbeko urtegia dago, Aiako Harriko hegoaldeko isurialdeko mendi-hegaletan barrena igarotzen diren hainbat errekatako urak biltzen dituen, besteak beste, Suerrin, Lats, Martindegi, Malbazar, Arrizabal eta Mandabide. Añarbeko presako



ura Errenteriako udalerraren hego-mendebaldeko mugan igarotzen den Urumea ibaira joaten da.

Udalerrian askotariko hartuneak daude, bai eta lurpeko akuiferoak dituzten lurzoruak ere.



Landarediari dagokionez, bertako espezieen basoek (hariztiak, pagadiak, ameztiak, etab.) eta ibaiertzeko basoek (haltzadiak, lizardiak eta sahasiak) Errenteriaren azalera osoaren % 41 hartzen jarraitzen dute. *Quercus robur* (% 26) nagusi duen baso azidofiloa eta pagadi azidofilo atlantikoa (% 9) dira udalerrian ordezkari handiena duten bi habitat erdinaturalak. Baso autoktonoa -iratzedia, lahardia, otadia, arantzadia- ordezteko etapek udalerraren azaleraren % 2 hartzen dute eta baso-landaketek, berriz, udalerraren azaleraren % 28. Konifero-sailek 541,3 ha hartzen dituzte, udalerraren azaleraren % 17; udalerriko konifero-espezie ugariena intsinis pinua da (*Pinus radiata*), eta Errenteriako lurraldearen % 10 hartzen du. Hostozabalen landaketek 363,6 hektareako azalera hartzen dute, udalerraren azaleraren % 11. Udalerriko hostozabalen espezie ugarien artean, *Quercus rubra* landaketak nabarmentzen dira, % 4 inguruko azalarekin. Eukalipto-sailak (*Eucalyptus sp.*) oso hedatuak daude Iberiar Penintsulako isurialde kantauriarrean eta EAEn, baina Errenteriako udalerraren azaleraren % 0,1 besterik ez dute hartzen gaur egun. 5. planoan dago irudikatuta.

Nekazaritza- eta abeltzaintza-jarduerak ere lurraldearen zati handi bat aldatu dute, jatorrizko basoen zati handi bat belardiek eta larreek hartu baitute. 435,9 hektarea okupatzen dituzte, udalerraren %14 inguru. Azkenaldian, azalera murriztu egin dela ikusi da, neurri batean ohiko jarduerak bertan behera utzi direlako. Baratzeek, mintegiek eta fruta-arbolek eta parke eta lorategiek udalerraren azaleraren % 0,2 eta % 1 besterik ez dute hartzen, hurrenez hurren.

Interes komunitarioko habitatak eta flora-espezie mehatxatuak detektatu dira udalerrian, bai eta intereseko fauna ere.

Lurzoruek nekazaritza-jarduerarako duten gaitasunari dagokionez, EAeko Nekazaritza eta Basogintza Antolatzeko Lurraldearen Arloko Planak, 2014ko urrian behin betiko onartu zenak, udalerriko horretako 78,32 ha hartzen ditu 'Nekazaritza eta abeltzaintza: balio estrategiko handia' kategorian. Azalera hori malda txikiko muinoetan eta metaketako mendi-hegaletan banatuta dago, hain zuzen ere Donostiako udalerririkiko mugan (Maleo eremuan), AP-1 bide-azpiegituraren inguruan (Zamalbide eta Tolare auzoetan) eta, bereziki, Astigarragako udalerririkiko mugan eta bigarren ingurabidearen hegoaldean kokatutako Frantsesillagako muinoetan.

Elementu eta eremu babestu gisa, honako hauek identifikatu eta 6. planoan irudikatu dira modu grafikoan:

- Aiako Harria Parke Naturala.

6.912,6 ha-ko azalera du. Horien laurdena (% 25,1), 1.736 ha zehazki, Errenterian dago. Errenteriaz gain, beste lau udalerriko hartzen dituen parkeak: Irun, Oiartzun, Hernani eta Donostia.

Eremu hori 1995ean izendatu zuten Parke Natural, hain zuzen ere apirilaren 11ko 241/1995 Dekretuaren bidez, Natur Baliabideak Antolatzeko Plana onartu ondoren. Gero, 2002an, apirilaren 16ko 87/2002 Dekretuaren bidez onartu zen Kudeaketa eta Erabilerarako Plan Eraentzailea.



Aiako Harria Parke Naturala Natura 2000 Sareko Kontserbazio Bereziko Eremu (KBE) izendatu dute, parkearen jatorrizko mugaketaren inguruko aldaketa txiki batzuekin. Hala, Aiako Harria KBE 2120016-k 6.806,3 ha-ko azalera du, eta hektarea horietatik 1.686 (% 24,8) Errenteriako udalerrian daude. Ekainaren 4ko 355/2013 Dekretuaren bidez izendatu zen KBE. Dekretu horren bidez, *Aiako Harria ES2120016 Kontserbazio Bereziko Eremu izendatu eta hura kontserbatzeko neurriak onartu ziren*. Hala, Parke Naturalean dauden 92/43/EE Zuzentarauko I. eta II. eranskinetako habitat naturalen eskakizun ekologikoei erantzuteko beharrezkoak diren kontserbazio-neurriak hartzen dira.

- Babestutako beste elementu batzuk.

Indarrean dagoen Errenteriako HAPOn Ondarearen Katalogoak hainbat eremu eta elementu biltzen ditu, aparteko kalitatea dela-eta babestu beharrekoak:

- Babes zorrotzeko baso-eremuak:
 - o FE01. Añarbeko herri-lurreko pagadiak 'Epifitotan aberatsak diren Ilex eta Taxus-ekin (Illici-Fagion)'.
 - o FE02. Añarbeko herri-lurreko haritz kanduduneko hariztiak
 - o FE03. Aizpitarteko baso mistoa
 - o FE04. Txoritokietako baso mistoa
- Baso-eremu babestuak:
 - o FP01. Antxulo errekaen arroako bertako zuhaitziak.
- Paisaiaren ikuspegitik interes handia duten eremuak:
 - o IP01. Aiako Harria Parke Naturaleko gailurretako babes-eremuak: Zaria mendiaren gailurra eta mendi-hegalak
 - o IP02. Añarbeko zirkua
 - o IP03. Igoin-Akolako estazio megalitikoa
 - o IP04. Urdaburu mendiaren gailurra eta mendi-hegalak
 - o IP05. Aldura mendiaren gailurra eta mendi-hegalak
 - o IP06. Aizpitarte mendiaren gailurra eta mendi-hegalak
 - o IP07. San Markos mendiaren mendi-hegalak
 - o IP08. Txoritokieta mendiaren mendi-hegalak
- Formazio geologikoak: lehen aipatutako dolinak.
- Zuhaitz babestuak: udalerrian dauden hainbat elementu, bakarren bat desagertuta.

Gainera, udalerriak Onura Publikoko Mendien 1.590 ha ditu, *Gipuzkoako Mendiei buruzko 7/2006 Foru Arauak* arautuak eta Gipuzkoako Onura Publikoko Mendien Katalogoan jasoak. Zatiarik handiena Añarbe mendiar dagokio [MUP 2.067.1]. GeoEuskadik egindako mugaketaren arabera, 1.587,5 hektareako azalera du. Orain dela gutxi, Gipuzkoako Foru Aldundiak, Errenteriako Udalaren eskaerari erantzunez, onura publikoko mendi izendatu du Antxulo ingurua, Añarbe mendian dagoen eta Udalak erosi eta leheneratu duena.



Inguruneari dagokionez, arrisku nagusiak ere aztertu dira, eta ikusi da arrisku horiek uholde-arriskuarekin eta klima-aldaketak eragindako arriskuekin bat datozela, neurri handi batean, itsas mailaren igoerari lotuta. Horiez gain, kontuan hartu beharko dira airearen, lurzorua eta uren kutsadurarekin -akuiferoak barne-, higadurarekin, suteekin, sismoekin, zaratarekin eta arrisku teknologikoekin zerikusia dutenak ere.

Horrenbestez, Errenteriako udal-mugartea interes bereziko lurralde bat da, metropoliko hiri continuumean integratua, eta babestu beharreko eta ekintzarako eremuak dituena, hiriguneak, garraio-azpiegiturak eta bestelako eremu aldatuek (lurzoru urbanizatuak, landa-guneak, zabortegeak, landaretzarik hazten ez den edo, hazten bada, erruderala duten zapalduak edo eraldatutako eremuak, etab.) udalerraren azaleraren % 12 hartzen badute ere.

Hala, lurralde horri dagokionez, "Errenteriako natur ondarea eta biodibertsitatea hobetzeko eta kontserbatzeko udal-estrategia" eta "Errenteriako natur ondarea eta biodibertsitatea hobetzeko eta kontserbatzeko udal-estrategiaren ekintza-plana" egin ziren 2013ko urtarrilean. Honako hau da strategiak ezarritako helburu nagusia: *Errenteriako udalerrian biodibertsitatearen gainbehera eta ingurumen-zerbitzuen degradazioa geldiaraztea 2020rako, Europar Batasunaren helburuak bete daitezela.*

Horretarako, lau xede finkatu dira, dagozkien ildo estrategikoekin, eta ildo estrategiko horietatik 113 ekintza sortu dira. Ekintzen % 54,86 lehentasunezkoak dira. Babestutako natur eremuen kudeaketarekin zerikusia dutenak nabarmendu behar dira, besteak beste, Aiako Arria Parke Naturalean Añarbeko Erreserba Eremua izendatzea, konektibitate ekologikoa, habitat naturalen kontserbazio-egoera hobetzea eta Oiartzun ibaiaren funtzionaltasun ekologikoa lehengoratzeko. Harrezkero, aurrera egin da adierazitako ildoan, baina zeregin horri jarraipena eman behar zaio, epe luzeagora helburu hori lortzeko.

Horrela, egoera ikusita, honako hauek dira HAPOren berrikuspenak arlo horretan gidatu beharko dituen ildo estrategikoak, plangintzaren berezko eta berariazko irismenarekin:

- Natur ondarea babestea:

HAPO berriak, bere irismen espezifikoak abiatuta, udalerriko biodibertsitatea babestu eta hobetu behar du, 'Errenteriako natur ondarea eta biodibertsitatea hobetzeko eta kontserbatzeko udal-estrategiarekin' bat etorritik, udalerrian biodibertsitatearen gainbehera eta ingurumen-zerbitzuen degradazioa geldiarazteko helburuarekin.

HAPOren berrikuspenean kontuan hartu beharreko helburuetako bat izango da udal-mugartean azpiegitura berdeen sare bat identifikatzea, udalerriko hegoaldeko erdialdean dauden natur interes handieneko espazioen eta udalerraren iparraldeko hiri-sarean dauden espazio publikoen arteko lotura ekologikoa bermatuko duena.

Halaber, kontuan hartu beharko da, aurrerago ikusiko den bezala, Oiartzun ibaiaren, haren uren, ibaiartzen eta paisaiaren hobekuntza ere.

- Paisaia babestea:

Errenteriako landa- eta hiri-paisaia babestea eta hobetzea ere Plan Orokorren helburu estrategikoetako bat izan behar du.



Horretarako, kontuan hartu beharko dira Donostialdea-Bidasoa Behereko eremu funtzionaleko Lurralde Plan Partzialeko Paisaiaren Katalogoko zehaztapenak. Plan horretan, erabilera eta jarduera desberdinei buruzko paisaia-kalitatearen helburuak formulatu dira eta paisaia aldetik interes berezia duten eremuak identifikatu dira. Horrez gain, kontuan hartuko dira Aiako Harria natur eremu babesturako aurreikusitako jarduera-neurriak, paisaia-eremu berezietan dagozkienak, bai eta indarrean dagoen Hiri Antolamenduko Plan Orokorrean arlo horretan babestutakoak ere.

- Lurzoria babestea eta nekazaritza-sektorea sustatzea:

Udalerrian nekazaritzako balio estrategiko handiko lurzoruak identifikatu dira, HAPOn berrikuspenaren testuinguruan kontuan hartu beharko direnak, mantentzeko edo konpentsatzeko.

Oro har, onuragarritzat jotzen dira udalerrian lehen sektoreari balioa ematea eta hurbileko elikagaiak lortzeko egiten duen ekarpena. Horretarako, potentzial biologikoari eta ekoizpen-ahalmenari eustea bermatuko duten nekazaritza-teknikak aplikatzen lagunduko da, inguruko ekosistemak errespetatuz eta jabetzaren gizarte-funtzioarekin bat etoriz.

- Klima-aldaketa:

HAPOk, ahal duen neurrian, lagundu egingo du emisioak arintzen (BEGen emisio-iturriak murrizten edo hustubideen bidez emisioak gehiago xurgatzen) eta klima-aldaketara egokitzen (klima-aldaketari aurre egiteko giza sistemetan doikuntzak).

Horretarako, garrantzi handia hartzen dute zenbait alderdik, hala nola ibai-sistemaren kontserbazio-egoera hobetzeak gerta litezkeen uholdeei aurre egiteko. Garrantzitsuak dira mugikortasunaren arloan har daitezkeen neurriak ere, edo "bero-uharteak" saihesteko edo minimizatzeke ildoan (lurzoruaren kontsumo eta eraginkortasun energetiko txikiagoa, zuhaitzez estalitako berdeguneen antolamendua, etab.) har daitezkeenak edo itsasoaren mailaren balizko igoerari aurre egiteko drainatze- eta saneamendu-sareak egokitzeko hartzen direnak.

Udal-lurraldeari dagokionez jorratu beharreko beste gai bat da haren mugapena identifikatzea, Donostia eta Pasaiarekiko mugetan desadostasunak egon baitira.

II.5.- Oiertzungo itsasadarraren inguruko diagnostikoa

Udalak Paisaiaren Ekintza Plana du Oiertzungo ibaiaren inguruari dagokionez, eta bertan hainbat ekimen proposatzen dira, batzuk dagoeneko garatuak edo egikaritzen ari direnak.

Oiertzungo ibaiak 3.440 m-ko luzera du udalerrian barrena, eta ibaiertzen luzera batuta 7 kilometro inguruko eta interes bereziko oinezkoentzako ibilbidea osatzen du, plan horretan garatu gabe dauden ekimenak eta proposa litezkeen beste batzuk, batez ere ibaia eta hiri Pasaiako badiara zabaltzeko, kontuan hartzearen kalterik gabe.

Helburua ibaia hirian ahalik eta gehien integratzea eta hiri ibaira irekitzea izango da, hiri eremuko sistema urdinak (ubideak) eta berdeak (espazio libreak) indartuz.



Inguru horretan HAPO berriaren zehaztapenak aplikatu beharko dira, baita Kostaldee buruzko Legearen eta EAeko Ibaiak eta Errekak antolatzeko Lurralde Arloko Planaren zehaztapenak ere. Kontuan hartu beharko dira, bestalde, klima-aldaketari aurre egiteko hartu beharreko neurriak ere; horri dagokionez, adierazten da EAeko Itsasertza Babestu eta Antolatzeko Lurralde Arloko Plana erredaktatzeko alde aurretik egindako azterlanetan ez dela aparteko eraginik aurreikusten Erreterian, drainatze- eta saneamendu-sareak egokitzeko balizko premia aipatzearen kalterik gabe.

Bestalde, ibaiaren ibilguari eta ertzei dagokienez, kontuan hartu beharko da uholde-arriskua.

Gaur egun, Erreterriako hirigunearen zati bat 10, 100 eta 500 urteko birgertatze-aldietarako urpean gera daitezkeen eremuen barruan dago, eta zati bat lehentasunezko fluxu-eremuan.

Hala ere, egoera ez da kezagarria, dagozkion plan sektorialen arabera eta klima-aldaketaren fenomenoari erantzunez hartu beharreko neurrien kalterik gabe.

Hala, urtarrilaren 20ko 20/2016 Errege Dekretuaren bidez onartutako Kantauri Ekialdeko Demarkazio Hidrografikoaren 2015-2021 zikloari dagokion Uholde Arriskua Kudeatzeko Planaren (UAKP) arabera, Oiartzun ibaia, Erreterriako hirigunean igarotzen den zatian, III. taldekoa den ARPSI ES017-GIP-OIA-01 Oiartzunen sartuta dago. III. taldeak arrisku handiko ARPSIak hartzen ditu, I. eta II. taldeekin lotutako arazoak konpondu ondoren egitura-babesa eman behar zaienak.

Beraz, UAKPak ez du neurri zehatzik jasotzen dagokion ARPSIari buruz, arestian aipatutako ildoan.

Azkenik, hirigintza-plangintza alde batera utzita, arlo horretan eskumena duen administrazioa ibaiko uren kalitatea hobetzen saiatzen da.

Berrikuspen-prozesuan bereziki kontuan hartuko da EAeko Itsasertza Babestu eta Antolatzeko Lurraldearen Arloko Plana berrikusetik ateratzen den guztia.

II.6.- Irisgarritasunari eta mugikortasunari buruzko diagnostikoa

Indarrean dagoen legeriaren arabera eta HAPO alde batera utzita, Hiri Mugikortasun Jasangarriko Plan bat (aurrerantzean HMJP) idazteko premia ikusi da.

II.6.1.- Irisgarritasun unibertsala

Udalerriko hirigunea nahiko horizontala den Oiartzun haranean dago, baina Beraun, San Markos eta Zentolen mendi-hegaletan ere hedatzen da. Horrek irisgarritasun unibertsaleko arazoak sortzen ditu ibarraren maila baino altuera handiagoan dauden kokalekuetan.

Hala ere, 2000. urteaz geroztik, Udalak Irisgarritasun Plana du, gero eguneratu eta zabaldutakoa, eta harrezkero plan hori egikaritzen ari da, antzemandako arazoari pixkanaka-pixkanaka eta etengabe erantzuna emateko. Jarduera-ildo horri eutsi beharko zaio.



Neurri-multzo horren helburua da azaleko urbanizazio-lanak egitea (oinezkoentzako sarea hobetzeko proiektuak egikaritzea, batez ere, oinezkoentzako eremu partzialak jartzea, espaloiak zabaltzea, galtzadan "belarriak" eta gaineko pasabideak jartzea oinezkoen bidegurutzeak erosoago bihurtzeko) eta igogailu publikoak jartzea. Erreterriak bederlatzi igogailu publiko ditu, ibarra goiko aldeekin lotzen dutenak. Prozesuan zehar dinamika horri jarraipena eman behar zaiola ikusi da, Gaztaño eta Galtzaraborda auzoetarako egindako azterlan soziourbanistikoetan ere azaldu den bezala.

Halaber, neurri egokiak hartu beharko dira etxebizitza-parkea eta beste eraikin batzuk birgaitzeko, irisgarritasun unibertsaleko neurriak pixkanaka-pixkanaka betetzen direla bermatzeko.

II.6.2.- Mugikortasun ez-motorduna

Mugikortasun ez-motordunari dagokionez, Erreterriako Udalak, 2000. urtetik lehen aipatutako Irisgarritasun Plana izateaz gain, Oinezkoen eta Txirrindularien Mugikortasun Plana¹ (aurrerantzean OTMP) egin zuen 2015eko maiatzean, Ingurumen Sailak koordinatuta eta Trafiko eta Hirigintza Sailekin elkarlanean.

OTMPren helburua da bizikleta garraiobide gisa erabiltzea hirigunean, eta oinezkoen joan-etorriak seguruagoak, erosoagoak eta erakargarriagoak bihurtzea.

OTMPren esparruan, "*Erreterriako oinezkoen eta bizikleten mugikortasunari buruzko azterketa*" egin da. Azterketa horrek Erreterriako udalerrri barruan egiten diren joan-etorrien gaur egungo egoerari buruzko diagnostiko orokor bat du. Azterketa horren arabera, biztanleen % 80,5ek Erreterrian joan-etorriak egiteko modua oinezkoa da. Autoaren edo motorraren erabilera eta garraio publikoa bigarren tokian daude, joan-etorrien % 9,3rekin garraio-mota motordun bakoitzerako. Herritarren % 1ek baino ez du erabiltzen bizikleta eta, gehienek udalerrri barruko joan-etorrietarako erabiltzen dute.

OTMPren arabera, oinez joatea da ingurumen-inpaktu txikiena eragiten duena eta, gainera, gehiengoak erabiltzen duen modua. Bizikletari dagokionez, udalerrian eta baita eskualdean ere, oinez ibiltzeko handiegia izan daitezkeen distantzietarako onura sozial handiena duen alternatiba da.

Diagnostikoaren arabera, oinezkoen mugikortasunak Erreterrian duen garrantzia (joan-etorrien % 80,5) eta eremu sinboliko eta zentralen hurbiltasun-maila handia izan arren, oinezkoentzako kaleen azalera, guztira, ibilgailu motordunen zirkulaziorako eta aparkalekurako erabilitako espazioa baino askoz txikiagoa da. Horrek kale askotako sekzioen banaketa desorekatua eragiten du, eta oinezkoak egoteko gune batzuen (plazak, parkeak...) arteko konexio eskasa erakusten du.

Oinezkoen joan-etorrietarako arazo nagusiak osasungarritasunarekin (kutsadura atmosferikoa eta akustikoa), erosotasunarekin (oztopoak, bidegurutzeak, maldak), bide-segurtasunarekin (harrapatzeak, ibilgailu-abiadura handiegia), erakargarritasun eskasarekin (altzariak, argiztapena, landaredia) eta azkartasunarekin (itzulinguruak, itxaronaldiak, etab.) zerikusia dutenak dira.

Horri buruz zuzenean har daitezkeen erabaki zehatzen kalterik gabe, HAPOk arlo horretan planteatu beharreko jarduera-ildoak bideratzea proposatzen da, bereziki oinezkoentzako eremu publikoak berreskuratzea. Jarduera-ildo horrek beste helburu batzuk ere bildu beharko ditu, hala nola plazak eta espazio libreak berreskuratzea, eta hirigunean duten zeregina orientatzea.

1 Erreterriako Oinezkoen eta Txirrindularien Mugikortasun Plana. Biziker. 2015.



Bestalde, Errenteriako bizikleta-sareak 11,6 km-ko luzera du, baina sakabanatuta dago eta elkarrekin lotu gabeko hamar zati baino gehiago ditu. Hala ere, eskualdeko konexio onak ditu, Lezo, Pasaia eta Oiartzunekin lotuta baitago. Sare horren zati bat Gipuzkoako Bizikleta Bideen Lurralde Arloko Planean planifikatutako Gipuzkoako Bizikleta Bideen Sarekoa da, hain zuzen ere, 1. Donostia-Irun ibilbidearen zati bat, eta 1.3 Lartzabal-Arditurri eta 1.4 Gabierrota-Ugaldetxo adarren zati batzuk.

Bizikleta-sarearen eredia berezia da, eta bizikleta-espaloia da nagusi, hau da, oinezkoentzako eremuaren gainean jarritako bizikleta-bidea.

Hauek dira bizikleta-sarean identifikatutako arazo espezifikoak: bizikidetzazko arazoak, seinaleztapen horizontal okerra, pasabideko oztopoak, elkargune ez-segururak, malda handiegia, zorua egoera txarrean, argiztapen eskasa eta zintarri beheratu gabea.

Errenteriak 468 bizikleta-aparkalekuz osatutako sarea du, 42 puntutan banatua. Aparkalekuen banaketa oso desberdina da auzoen arabera.

Oinezko eta Txirrindularien Mugikortasun Planaren (OTMP) helburua da oinezkoen joan-etorriak seguruagoak, erosoagoak eta erakargarriagoak bihurtzea eta bizikleta hirigunean garraio bide gisa erabiltzea sustatzea.

II.6.3.- Garraio publikoa

Garraio publikoari dagokionez, Errenteriako hiriguneak irisgarritasun ona du garraio publikoaren bidez, bai autobusez bai trenez.

- ETSk kudeatutako Bilbo-Donostia trenbideak Errenteriako hirigunea zeharkatzen du eta hiru geltoki ditu udalerrian (Galtzaraborda-Errenteria, Errenteria eta Fanderia-Errenteria). 15 minutuan behingo maiztasuna du.
- Renfek kudeatutako Brinkola-Irun lineak, Errenteriako hirigunearen iparraldetik igarotzen denak, geltokia du udalerrian (Lezo-Errenteria geltokia).
- Autobus-zerbitzuari dagokionez, hiriko autobusez gain, Errenteriak hiriarteko autobus-zerbitzu zabala du eta, horri esker, Errenteriatik Donostialdeko eremu funtzionaleko udalerrietara (Irun, Hondarribia, Pasai Donibane, Lezo, Oiartzun, Pasaia, Donostia) joan daiteke, eta alderantziz. Hiriarteko zerbitzua Lurraldebusek kudeatzen du.

Gaur egun, Euskotrenek Altza eta Galtzaraborda artean bere sarea lurperatzea nahi du, eta proposamen horrek ondorengo Galtzaraborda-Gaztañoko geltokia tartea lurperatzea ez oztopatzeke premia planteatzen da, hirigunean dagoen trenbide-pasagunea kendu ahal izateko.

Era berean, ADIFek Donostia-Irun korridorean hirugarren haria egikaritzeko asmoa du, nazioarteko zabalera hartzeko.

Horrez gain, Astigarraga-Lezo-Oiartzun trenbide-tarteari buruzko informazio-azterketa izapidetzen ari dira, Errenteria hirigunearen hegoaldeko zeharkatzen duen euskal trenbide-sare berriaren merkantzia-saihesbideari dagokiona. Azterketa horrek trazadurari buruzko hiru alternatiba aurreikusten ditu, eta Udalak horiei buruzko erabakia hartu du dagokion prozeduran.



II.6.4.- Mugikortasun ez-motorduna

Egungo ibilgailu-parkea (2017) 16.057 automobilek, 937 furgonetak eta 3.591 ziklomotor y motozikletak osatzen dute. 39.905 biztanle direla kontuan hartuta, motorizazio-indizea 2,34 bizt./ibilg. da. Gipuzkoako batez bestekoa (2,05) baino balio handiagoa da, bai eta bere eskalako udalerrietakoa baino handiagoa ere, eta udalerrri handiagoetakoaren antzekoa, esaterako Bilbokoa (2,31). Horrek esan nahi du motorizazio-balioa ez dela handia. Indizea handiagoa da datua faltsutzen duen moto-kopurua kontuan hartuz gero (guztizkoaren %18), izan ere, garraibide motorduna da, baina jasangarriagoa.

Udalerriko bide-sareak (ikus 19. plano) egitura hau du: hiriarteko sarea (foru-sarea), hiriguneko barne-bideak eta landa-bideak.

II.6.4.1.- Udalerriko irisgarritasun orokorreko baldintzak

Errepide-sistema orokorra honako hauek osatzen dute: AP-8 autobideak, GI-636 errepideak edo aurrekoaren bidesaririk gabeko alternatibak eta GI-20 edo Donostiako saihebidetakoak. Hiru arteria horiek saihebidetako gisa biltzen dute udalerrria, udalerritik kanpoko edozein tokitara azkar iristeko aukera emanaz barne-mugikortasunari askorik eragin gabe, ez dutelako hirigunea zeharkatzen.

Sare nagusirako sarbidea Txoritokieta, Sorgintxulo, Iztietia eta Lartzabalgo bidegurutzetatik egiten da. Bidegurutzeek eragin handiagoa dute gainerako mugikortasun-moduetan, eta oztopo arkitektonikoa osatzen dute handiak direlako.

Sistema orokorra bigarren mailako errepide-sareak osatzen du: GI-2132, Errenteria Astigarragarekin lotzen duena, GI-2134, Oiartzunekin, eta GI-2638, Lezorekin.

II.6.4.2- Barne mugikortasuneko baldintzak.

Barne-sareak noranzko bakarreko eta biko kaleak ditu, eta horietako askok gehiegizko sekzioa dute zirkulazio motordunarentzat, gainerako moduen kaltetan.

Barne-bidetzat hartzen dira Astigarragako Bentatik Masti-Loidi poligonora Zamalbiden barrena doan GI-3671 foru-errepidea, eta Zamalbide auzotik Agustinak auzora doan GI-3672 errepidea.

Lehentasunezko barne-sarea barne-bideak sistema orokorrarekin arestian aipatutako bidegurutzeen bidez lotzen duten bideak osatzen dute.

Honako hauek dira:

- Jaizkibel Hiribidea: Iztietako bidegurutzea.
- Nafarroa Etorbidea eta Sorgintxulo Kalea: Sorgintxuloko bidegurutzea.
- San Marko Kalea: Txoritokietako bidegurutzea.
- Nafarroa Etorbidea (ekialdea) eta Jorge Oteiza: Lartzabalgo bidegurutzea

Sare hori Beraun Kalean, Galtzarabordan, Touringen eta Irumugarrietan barrena luzatzen da.

Erdigunean, Biteri, Bidasoa, Maria Lezo eta Morrungileta bideak nabarmendu behar dira.

Gaztañon trenbide-trafikoa duen trenbide-pasagune bat egoteak sortzen dituen arazoak aipatu behar dira.

Landabideen eginkizuna baserri eta landa-eremuko ekipamenduetarako sarbidea ematea da, aurreko ataletan deskribatutakoen bide alternatiboak izan gabe.



LEBER enpresak 2018aren amaieran idatzitako “Trafikoari eta aparkalekuei buruzko azterketa” du udalerrriak. Azterketa horren arabera, kanpoko mugikortasun erakarriaren % 60 ibilgailu pribatuan egiten da, eta Donostia da joan-etorrien ia erdiak eragiten dituen.

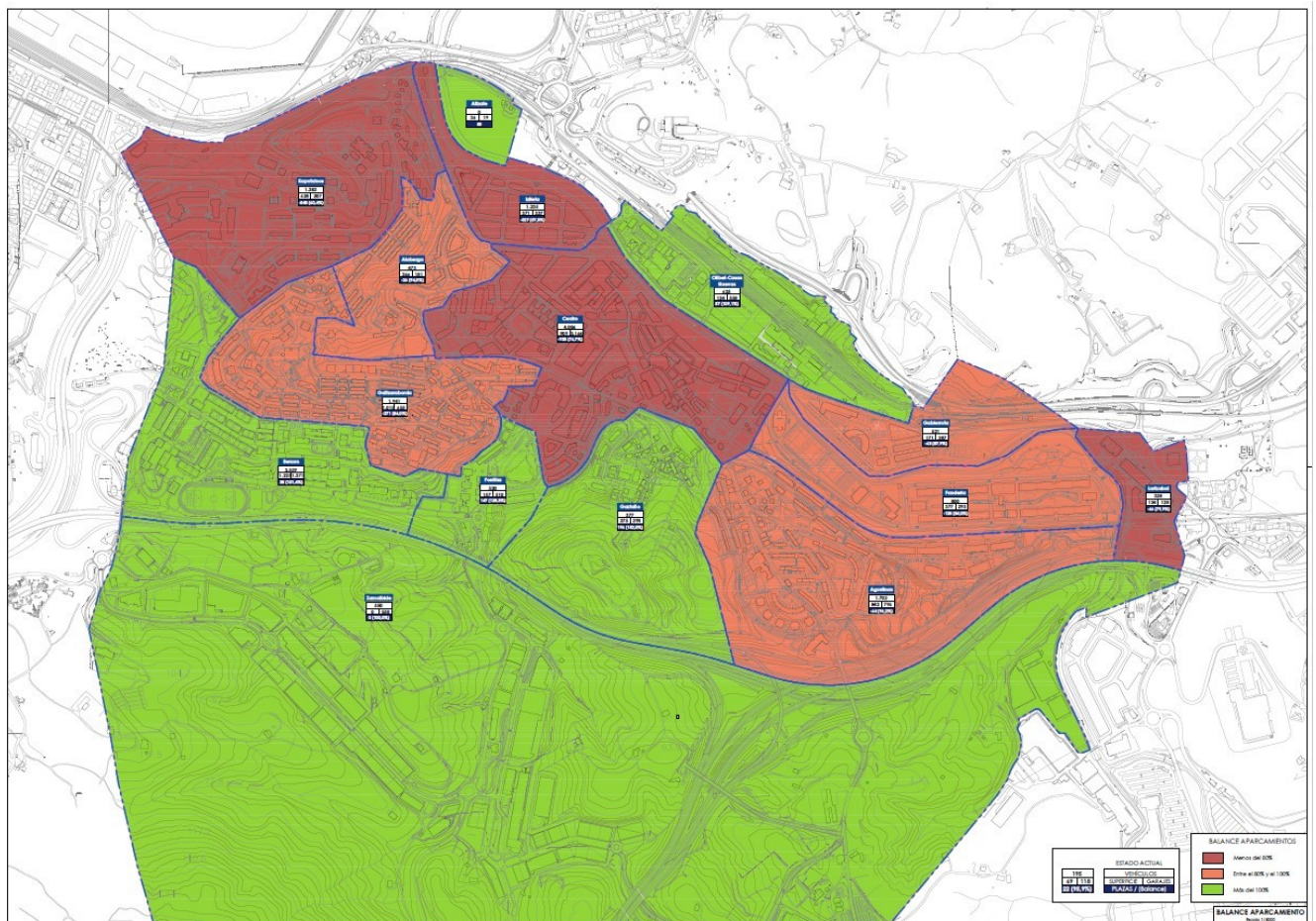
Autoa gehiegi erabiltzeak erdiguneko bide batzuetan auto-ilarak sortzea eragiten du, hala nola Biteri kalean, Erdigunera eta Galtzarabordara iristeko ibilgailu askok erabiltzen dutena. Kale horretako auto-ilarrei lotuta, Alabergako biribilguneak gainezka egiten du eta, ondorioz, baita biribilgunera iristen diren adar guztiek ere.

II.6.4.3- Ibilgailuen aparkalekua.

Aparkalekuari dagokionez, 2021eko otsailean, udalerriko auzoetan 17.020 auto zeuden erroldatuta (aparkalekuen kopurua 2018ko LEBER azterketatik atera da).

Guztizko balantzea da 2.136 aparkaleku falta direla. Horrek esan nahi du erroldatutako ibilgailuen % 87,5ek bakarrik duela aparkaleku pribatu edo publikoko plaza bat. Gainerakoek eremu arautuetatik kanpo aparkatzen dute

Ondorengo irudian ikusten da egoera auzoen arabera.



Halaber, ondorengo taulan ikus daiteke auzo bakoitzeko balantzea:

AUZOA	IBILGAILUAK	KANPOKO APARKALEKUA	GARAJEAK	BALANTZEA	BALANTZEA (PLAZAK)
ALTZATE	0	36	19	% 0,0	55
IZTIETA	1235	371	337	% 57,3	-527
KAPUTXINOAK	1383	628	207	% 60,4	-548
ERDIGUNEA	4006	909	2164	% 76,7	-933
LARTZABAL	328	134	128	% 79,9	-66
FANDERIA	800	377	295	% 84,0	-128
GALTZARABORDA	1941	1015	655	% 86,0	-271
GABIERROTA	521	171	287	% 87,9	-63
ALABERGA	473	266	181	% 94,5	-26
AGUSTINAK	1702	842	796	% 96,2	-64
ZAMALBIDE	550	0	550	% 100,0	0
BERAUN	2559	1223	1371	% 101,4	35
OLIBET-ETXEBERRIAK	625	124	558	% 109,1	57
PONTIKA	520	157	510	% 128,3	147
GAZTAÑO	377	275	298	% 152,0	196
GUZTIRA	17020	6528	8356	% 87,5	-2136

Hauek dira gabezia handiena duten auzoak:

- Erdigunea: bereziki José Erbiti, Nafarroa Etorbidea eta Biteri artean.
- Kaputxinoak
- Iztieta
- Galtzaraborda

LEBERek egindako inkestetan, iradokizunen % 35 aparkalekuarekin lotuta zegoen. Beraz, gai horri dagokion erantzuna eman beharko zaio, herritarrentzako espazio publikoa berreskuratzeko eta ibilgailuen aparkalekuaren arazoa konpontzeko helburuak bateratuz.

Aztiker-ek egin berri duen inkestan, aparkalekuaren auzia ere herritarren kezka nagusien artean dago, kezka hori nabarmenagoa bada ere adinekoen artean eta ez hain garrantzitsua gazteen artean.

Bestalde, ez dago aldierietako aparkalekurik.





II.7.- Etxebizitzari buruzko diagnostikoa

Udalerriak 17.565 etxebizitza ditu (2019), okupatutako etxebizitza bakoitzeko 2,39 biztanleko batez bestekoarekin. Etxebizitza okupatuen % 60an pertsona bat edo bi besterik ez dira bizi. Etxebizitza hutsa, egoera horretan dagoen baserri sakabanatua eta etxebizitzaz besteko erabilerek okupatutako unitateak barne, % 5,63koa² da, kopuru hori nabarmen murriztu den prozesu baten ondorioz.

Hasierako egoera taula honetan ageri da:

ERRETERIA	2003 (abenduaren 31)	2018 (abenduaren 31)
Biztanleria	38.134	39.604
Guztizko etxebizitza-kopurua	16.160	17.542
Etxebizitza okupatuen kopurua	14.568	16.553
Etxebizitza hutsen kopurua	1.576	989
Familiaren batez besteko tamaina	2,62	2,39

Iturria. Gipuzkoako Foru Aldundia. Biztanle Udal Errolda. Geuk egina

HAPO berriaren epemugan, familiaren edo etxearen batez besteko tamainaren indizeak behera egitea espero da, aurreko urteetan baino gutxiago bada ere.

Udalak emandako informazioaren arabera, azken hamabost urteotan (2004-2018) emandako lehen erabilerako lizentziak kontuan hartuta, etxebizitza-kopuruaren gehikuntza 1.570 ingurukoa izan da (bi etxebizitza gehiago, 2019ko urrira arte zeudenak gehituz gero). Lehendik zegoen eskaintzaren % 10 inguru da hori, beraz, 1.000 biztanleko eta urteko 3 etxebizitza baino gutxiagoko batez besteko ratioa. Eskaintza hori oso txikia dela esan daiteke.

Beste alde batetik, ondorengo taulan azken urteetan lehen aldiz erabiltzeko lizentzia behar duten eraikuntzak identifikatzen dira, eta dinamika hau ikus daiteke, laurtekotan taldekatuta:

	Aldia			
	2004-2007	2008-2011	2012-2015	2016-2019+
Etxebizitza-kopurua. (2019ko urriaren 24 arte)	889	511	110	62

Iturria. Erreterriako Udala. Geuk egina.

Ikus daitekeenez, eraikitako etxebizitza berrien batez besteko ratioa, 1.000 biztanleko eta urteko, oso aldakorra da kontuan hartutako lau aldietan. 2004-2007 aldian ratioa 6 ingurukoa zela eta azken bi laurtekoetan 3 baino txikiagoa zela ikusten da.

2 Gipuzkoarako balio baliokidea %13,7 da.



Arrazoizko ratioa 1.000 biztanleko eta urteko 5 etxebizitza ingurukoa izan daitekeela uste da. Horrek esan nahi du erantzunik eman ez zaion eskari sorra egon daitekeela, batez ere azken 8 urteetan, eta egoera hori 2007. eta 2008. urteetako krisi ekonomikoak eragindakoa da.

Esanda bezala, Esnabideko eta Altzateko garapenak merkaturatzen direnean, horri buruz benetan baieztatu daitekeen guztia ikusi ahal izango da, eta erabakiak hartzeko orduan kontuan hartu beharreko adierazlea izan daitekeela ulertuko da.

Administrazioak egindako etxebizitza berrien eskaintza alde batera utzita, ekimen bereziak sustatu dira, hala nola Galtzarabordako gazteentzako etxebizitza komunitarioak eta Arramendiko zuzkidura-bizitokiak. Horrek bide eman du etxebizitza- eta bizitoki-mota berriak kontuan hartzeko.

HAPOn berrikuspenean proposatuko den bizitegi-eskaintza adierazitako koiunturazko egoeraren arabera izango da, eta II.2 eta II.3 epigrafeetan adierazitakoari erantzunez formulatzen diren irizpideak eta helburuak hartuko ditu kontuan.

Kontuan hartu beharko da, halaber, LAGek xede horretarako ezartzen duten muga, bizitegi-eskaintza berria gehienez 1.922 unitatera mugatzen duena 8 urteko epemugarako. Zenbateko horretan ez dira sartzen hiri-birgaitzeko eta -berrikuntzako esku-hartzeen xede diren garapenak.

II.3 epigrafean adierazi den bezala, indarrean dagoen HAPOk ahalbidetzen duen egikaritu gabeko etxebizitza-eskaintza 1.600 etxebizitza ingurukoa da.

HAPOn berrikuspenaren testuinguruan, eskaintza berriaren zenbatekoa zehaztuko da, bai eta aurreikusi beharreko etxebizitza eta bizitoki tipologiak ere. Indarrean dagoen HAPON aurreikusitako eta egikaritu gabeko babes publikoko etxebizitzaren eskaintza, 1.000 etxebizitza ingurukoa dela berresten da hemen.

Bestalde, lehendik dagoen bizitegi-parkean antzemandako egoerak aukera ematen du birgaitu eta berroneratu beharreko eremuak identifikatzeko, eta eraikuntzako esku-hartze egokiak bultzatzeko neurriak proposatzeko.

Halaber, HAPOn berrikuspenaren testuinguruan, etxebizitza-parkea kudeatzeko proposamen berriak kontuan hartu ahal izango dira, biztanleriak bere bizi-ibilbidean dituen premiei erantzuteko, hainbat alderdi garatzeak plangintzaren berezko irismena gainditzearen kalterik gabe.

II.8.- Ekipamendu eta espazio libreei buruzko diagnostikoa

Udalerraren hiri-birkalifikazio prozesuak, azken hiru urteetan Udalak bultzatuta egikaritu denak, jarraipena izan dezake udalerrak ingurumen- eta hiri-baldintza hobek izan ditzan eta, bereziki, sareko espazio libreen sistema bat izan dezan, auzo guztietara iritsiko dena, baita babestu beharreko landa-eremuetara eta aisiarekin zerikusia duten eremuetara ere.

Hala, Oiartzun ibaiak hiri-ingurunearen protagonista izan behar du, eta haren bi ibaiertzetan, ekialdean kokatutako Arangurenetik hasi eta mendebaldean dagoen Pasaia badiara iritsiko diren pasealeku jarraituak nabarmendu behar dira: 7 kilometro inguruko ibilbidea Errenterian barrena.



Gaur egun, udalerriko hirigunean plaza asko daude, auzoetan banatuak. Hala ere, horiek hobetzen jarraitu behar da. Udalerriak baditu berezko nortasuneko eta tamaina handiko parkeak ere.

Landa-eremuan, bestalde, Listorretako aisiarako eremua eta Lau Haizetako parkea ditu; horietan, lurzoru publikoak dira protagonista, hala nola San Markos eta Txoritokietako gotorlekuak eta inguruneak.

Arlo horretan ez da defizit berezirik sumatzen; hala ere, beharrezkoa da sistematizazio egokia egitea, auzo bakoitzeko zuzkidura eta egindako proposamenak hobetzea. Horien artean, Altzaten eta Gamongoan aztertzen ari diren jarduketak aipa daitezke.

Plangintza egikaritzeko orduan, espazio libre abegitsuak, jende-mota desberdinak elkartzekoak eta inklusiboak antolatzekeo premia planteatzen da, puntu beltzak saihestuko dituztenak eta usadio- eta ohitura-aniztasunari erantzuna emango diotenak.

Testuinguru horretan, aplikatu beharreko espazio librean estandarrak beteko direla ere bermatu behar du Planak, bai maila orokorrean, bai maila lokalean, eta udalerriko azpiegitura berdea egituratuko du, oinezkoentzako ibilbideak eta, bereziki, Oiartzun ibaiaren ertzak barne hartuko dituenak.

Horrez gain, Udalak ekipamenduen arloko zuzkidura garrantzitsuak ditu, agiri honetako planoan jasota daudenak. Horiek finkatzea proposatzen da.

Ekipamendu-zuzkidura egokia dago. Hala ere, haien funtzionamendua eta zerbitzua hobetzeko aukera dago, bai eta zuzkidura osatzeko aukera ere, erabiltzen ez diren elementu batzuk berriro martxan jarrita eta zuzkidura batzuk hobetuta. Lekuonako kultur zentroa, zehazki, amaitzeko eta abian jartzeko prozesuan dago, eta beste ekimen batzuk ere planteatzen dira. Zuzkidura-bizitoki edo beste ostatu-mota batzuk aurreikusteko aukera ere planteatu da.

Horrela, Plan Orokorrak erantzun egokia eman behar die, hirigintza-arloan, udalerriko Kultur Plan Estrategikoan eta kultur ondarea eta zerbitzuak sustatzeko helburuan proposatutako ardatzei. Testuinguru horretan, kontuan hartu behar da Errenteria kultura eta ikaskuntza sustatzen dituen hiria izateko erronka.

Horri guztiari erantzuteko, erabiltzen ari diren eraikin edo edukiontziez gain, Udalak beste lokal eta partzela batzuk ditu, beharrezkoak izan daitezkeen zuzkidura berriak har ditzaketanak, HAPOk aurreikusten dituen garapenak egikaritzean beste partzela batzuk lortzearen kalterik gabe.

Prozesuaren jarraipenean, auzo bakoitzaren eskalan sakonduko da premia zehatzetan, sortu edo planteatu daitezkeen aukerak baliatuz eta ahalik eta sinergia gehien lortzen saiatuz.

Kirol eta irakaskuntza-ekipamenduen arloan sor daitezkeen premien zehaztapenean aurrera egiteko aukera planteatzen da bereziki.

Aurreikusi beharreko edo abian jarritako (Esnabide, Alzate eta Gamongoa) garapen berrien ondorioz sor daitezkeen aukeren berri eman nahi da, bai eta Arramendi eta beste leku batzuetan sor daitezkeen aukeren berri ere.

18. planoan, lehendik dauden espazio libreak eta ekipamenduak identifikatzen dira.



II.9.- Zerbitzu-azpiegiturei buruzko diagnostikoa

Testuinguru horretan, lehendik dauden zerbitzu-azpiegituren egoeraren diagnostikorako hurbilketa egin da eta, aldi berean, dagozkien planoak aurkeztu dira.

II.9.1.- Ur-hornidura

Edateko ura, Errenteriako hirigunean udal-sarearen bidez banatzen da, eta Añarbeko presatik datorren altako sarearen bidez elikatzen da, Petritegiko (Astigarraga) EUAn edangarri bihurtu ondoren. Hornidura AGASaren eskumena da eta banaketaz udala arduratzen da.

EUAtik 2. eta 4. adarren bidez hornitzen da udalerria. Ura GAMONGOA eta ARANGUREN biltegiara iristen da 2. adarretik. Lehenengoa Beraun auzoan dago, autobiarene beste aldean, 67 kotan. ARANGUREN biltegia 65. kotan dago, Talaia industrialdearen eta AP-8 autobidearen artean.

4. adarretik, 136 kotan dagoen PUTZUETAko biltegitik (Donostia) pasatuz, 120 kotan dagoen ABRIN biltegia hornitzen da.

2. eta 4. adarrak modu itzulgarrian konektatuta daude, bietako batek huts egiten badu hornidura bermatu ahal izateko. Konexioa EBAP MALEO ponpaketa-estazioaren bidez egiten da 2. adarretik 4. adarrera, eta presioa jaisteko balbularen bidez 4. adarretik 2. adarrera.

SABARAko biltegia ponpa bidez hornitzen da ABRIN biltegitik. SAN MARKOKO biltegia SABARAko biltegitik hornitzen da ponpa bidez.

Hornidura bost eremutan banatzen da eta eremu bakoitzari biltegi bat dagokio:

- ABRIN (9587 m³): Masti-Loidi, Txirrita-Maleo, Beraun, Galtzaraborda eta Kaputxinoak. Sabarara ere ponpatzen du. Eguneko kontsumoa 2.863 m³-koa denez, 80 orduko autonomia du.
- GAMONGOA (6388 m³): Pontika, Alaberga eta Iztieta. Eguneko kontsumoa 1.872 m³-koa denez, 81 orduko autonomia du.
- ARANGUREN (6388 m³): Lartzabal, Fanderia, Gabierrota, Gaztaño, Erdigunea eta Olibet. Eguneko kontsumoa 2.871 m³-koa denez, 54 orduko autonomia du.
- SABARA (1287 m³): Tolare Berri eta Zentolen. Eguneko kontsumoa 498 m³-koa denez, 62 orduko autonomia du.
- SAN MARKOS (70 m³): landa-eremua: Eguneko kontsumoa 42 m³-koa denez, 40 orduko autonomia du.

Udalerraren kontsumo osoa 8.146 m³/egun da eta, ondorioz, 203 l/biz/egun kontsumitzen da. Balio horretan sartzen da etxeko eta industriako kontsumoa.

Petritegitik datozen goiko hodiak hormigoizkoak dira, txapazko gainazalarekin, burdinurtuzko aldaketak izan ezik. GAMONGOA hornitzen duena 500 mm-koa da eta ARANGUREN hornitzen duena 600 mm-koa.



Banaketa-sarea burdinurtu nodularrezkoa, dentsitate handiko polietilenoazkoa edo burdina galbanizatu eta fibrozementuzkoa da. Fibrozementuzko hodi asko daude, horietako asko egoera txarrean. Horrek matxura ugari eragiten ditu. Horregatik, mantentze-sailak azterlan bat eskatu zuen 2018an, inbentario bat egiteko eta konpondu beharreko tartekak baloratzeko. Azterketan sei kilometroko tartea jaso da

II.9.2.- Saneamendua

Errenteriako saneamendu-sarearen oinarritzko eskema honako elementu hauek osatzen dute:

- Hirigunea zeharkatzen duten erreka estaliak. Pekin, Gaztaño eta Alaberga dira garrantzitsuenak. Hondakin uren isurketaren bat jasotzen dute.
- Oiartzun ibaiaren bi ertzetan dauden hodi-biltzaile orokorrak. Hiri-arroko isurketak bildu eta Errenteriako ponpaketa-estaziora (HUPE) eramaten dituzte. Estazio hori ezkerrean dago, Pasaiaiko Badian ibaiaren bokalearen parean. AGASaren eskumenekoak dira. Ezkerreko hodi-biltzailea Lartzabalgo HUPE baino lehentxeago elkartzen da, eta harekin batera etortzen da Lezoko HUPetik, Barkaiztegi eta Lintzirin erreken ibilbideari jarraituz. Hortik aurrera, Oiartzun ibaiarekiko paralelo jarraitzen du, Biteri kalean barrena hirigunean desbideratu eta Iztietako HUPera itzultzeko tartea izan ezik. Orain dela gutxi berritu da Iztietako HUPE eta Errenteria lotzen dituen tartea. Ponpaketa-estaziotik Pasaiaiko eraztun biltzailera eramaten dira, Loiolako HUAan amaituz. Eskuinaldeko hodi-biltzaileak Gabierrotatik jasotzen du saneamendua. Aipagarria da, halaber, Papresako hustubidea: 450 mm-ko diametroa duen poliesterrez egindako hodia da, fabrikako hondakin-urak eskuinaldeko kolektorerara isurtzen dituen, ibaia HUPera bidean zeharkatu aurretik.
- Bigarren mailako adarrak. Unitarioak hainbat puntutan sartzen dira hodi-biltzaileetara. Euri-urak erreketara edo Oiartzun ibaira isurtzen dira.

Deskribatutako sare orokorrean udalerriko bide-sarean zehar dauden hodi-biltzaileak txertatzen dira. Hodi-biltzailera egiten diren txertatze asko unitarioak dira, neurri handiagoan edo txikiagoan. Euri uren ekarpen nagusiak ur beltzen sarera doaz. Hodi-biltzailera eta horren bidez Loiolako HUAra isurtzen diren emarien kontrola ekaitz-gainezkabideen bidez egiten da. Gainezkabideek Oiartzun ibaira isurtzen dituzte finkatutako diluzio-balioa gainditzen duten emariak.

Hurrengo urteetan saneamendu-arloan egingo diren bi jarduketa nagusiak honako hauek dira:

- CUMDRO (Oiartzun Ibaiaren eskuinaldeko Hiri Kolektorea) aldatzea

Olibet auzoan Ugarritza etorbidearen ondoan dagoen plazarxoaren (Koldo Mitxelena Haur Eskolaren parean) eta Errenteriako HUPeren aurrean dagoen Pasaiaiko Portuko mugaren arteko Oiartzun ibaiaren eskuinaldeko kolektore-zatia ibai horren bideratzearekin batera egikaritu zen harri-lubetaren oinean igarotzen da, Itsasoaren eta Lehorraren arteko Jabari Publikoko eremuaren barruan.



Oiartzungo itsasadarraren ezker aldean dagoen Iztieta pasealekuko kolektorearen proiektuko obra-baimenaren barruan (2017ko abuztuaren eman zen), Gipuzkoako Kostaldearen Probintzia Zerbitzuak Aguas de Añarbe, S.A.-ri (AGASA) eskatu zion itsasadarraren eskuinaldeko kolektorearen trazadura-aukeren azterketa egiteko.

Aipaturiko alternatiba-azterketa egin da kolektore horrentzako beste trazadura bat zehazteko, Itsasoaren eta Lehorren arteko Jabari Publikoaren eremuan dagoen tartea kenduz.

Planteatutako alternatibaren artean, hondoratutako hodi biltzaile berri bat egitea da onuragarriena, sakonera handian doalako eta ez delako bideragarria aire zabaleko zangak egitea.

Irtenbide hori bateragarria da une honetan plangintza-fasean dagoen Alzate eremuarekin.

Une honetan alternatibaren azterketa baino ez dago eginda, eta AGASAk kudeatuko duen egikaritze-proiektua idatzi gabe dago.

- Papresako kolektorea berritzeko lanak.

Gaur egun, Papresa enpresak prozesuetako hondakin-uren parte bat poliester indartutako kolektore baten bidez eramaten du Iztieta hondakin-uren ponpaketa estaziora (HUPE).

Industria bateko prozesu-urak, egia esan, ez lirateke eraman behar hiriko hondakin-urak arazteko estaziora. Hori dela eta, proiektu bat egiten ari dira Papresako instalazioetan bertan araztegi bat jartzeko eta ur araztuak itsasora eramango dituen itsaspeko hustubide bat egiteko.

Kolektorea berritzeko obren artean kolektorearen zatiak aztertzea aurreikusi da, baliagarriak diren edo indartu egin behar diren egiaztatzeke.

Hala ere, gaur egun ez da baztertzeko beste irtenbideren bat planteatzea. Azkenean aukeratzen den irtenbideak lurzoru kalifikatzea eskatuko du bideragarria izan dadin, eta Oiartzun ibaiaren eskuinaldeko oinezkoentzako pasealekuaren zabalera enpresaren parean handitzea ahalbidetuko du edo ez du ahalbidetuko.

Azkenik, adierazi behar da, Alzate eremuan, ibaiaren egungo ubideratzearen tartea baten kotak aldatzea aurreikusten dela, ibai-hondartzako eremu bat eta ibairako sarbide bat sortzeko, uretako kirolak egiteko. Kote aldaketa horrek zuzenean eragiten dio Papresako egungo hodiari, hasiera batean jarduketarik aurreikusi ez zen tartean. Afekzio horrek 200 metro inguruko luzerako tartean kolektorea desbideratu beharra ekarriko du, eta eremuaren urbanizazio-obren barruan sartuko da.

Ez da beste arazo berezirik identifikatu, drainatze- eta saneamendu-sareak itsasoaren mailaren balizko igoerara egokitzeke aukeraren kalterik gabe.



II.9.3.- Hondakinak

Errenteriako hondakinen bilketa San Markosko Mankomunitateak kudeatzen du. Mankomunitateak Donostialdeko 10 udalerrri hartzen ditu.

Mankomunitateak hainbat azpiegitura ditu, hala nola ontzien instalazioa (hautaketa eta tratamendua), transferentzia-instalazioa (hondakinen bolumena murrizten du trinkotze-sistemaren bidez), Merkabugati (birziklatzea), Aizmendi (hondakin inerteen eta ez-arriskutsuen zabortegia) eta Garbiguneak.

Transferentzia-instalazioa Errenteriako ipar-mendebaldeko muturrean dago, San Markos inguruan.

Errenteriako Udalak hiri hondakinak gaika biltzeko sistema berria jarri zuen martxan 2017ko amaieran. Hasierako datuek adierazten dute hondakin birziklatuen ehunekoa % 30etik % 60ra igo dela 2014-2018 aldian. 2019tik, etxeko hondakin arriskutsu eta toxikoak gaika biltzeko zerbitzua ere jarri du martxan.

San Markosko Mankomunitatean eskura dagoen informazioaren arabera, Errenteriako biztanle eta urteko hiri-hondakinen sorrera 369,9 kg/bizt./urteko (2019. urtea) izan zen; horietatik 223,4 kg/bizt./urteko gaikako bilketei dagozkie (209 kg hiri-eremuan eta 14,7 industria-eremuan), eta guztizko errefusa 144,9 kg/bizt./urteko da.

II.9.4.- Energia

II.9.4.1 Energia-kontsumoa

Oarsoaldeko Energia Planaren diagnostikoak³, 2016an egindakoak, datu hauek bildu ditu eskualdeko eta Errenteriako energia-kontsumoari dagokionez:

Energia-kontsumoa (TEP). 2014

	Errenteria	Oarsoaldea
Elektrizitatea	25.253,12	37.224,39
Gas naturala	38.783,38	43.073,35
Guztira	64.036,50	80.297,74

Iturria. Oarsoaldeko Energia Plana, Iberdrola / EDP / IDAE bidez lortutakoa

Udalmap-en arabera, 2018an Errenteriako urteko kontsumo elektrikoa 8.721,23 Kwh/biztanleko izan zela kalkulatu da. Urteko kontsumo elektriko ez-industrialak 2.141,58 Kwh/biztanleko da, eta industria-sektorekoa, 6.580,63 Kwh/biztanleko.

Errenteriako Udalak energiaren behatokia du. Behatoki horrek aukera ematen du Udalaren eraikin eta ekipamendu publiko nagusietako energia-kontsumoari eta berotegi-efektua eragiten duten gasen emisioei (BEG) buruzko datuak eta udalaren energia-fakturaren gastua eta bilakaera ikusteko. Energia-ataria Informazio Energetikoaren Sistemak (IES) emandako datuez elikatzen da. Sistema hori 2016. urtean ezarri zen.

3 Oarsoaldeko Energia Plana. Ondoan. 2016.



Honako hauek dira atari horretatik ateratako datu nagusiak:

- Udal-eraikinek 8.515.148 kWh/urteko kontsumitzen dute, hau da, 212,13 kWh/urteko/biztanleko; horrek esan nahi du urtean 24 € kontsumitzen direla biztanleko.
- Udal-ekipamenduek guztizkoaren % 76 kontsumitzen dute, eta argiteria publikoak, berriz, % 24.
- Kontsumo horren ondorioz 622,06 tona CO₂ isurtzen dira.
- Bilakaera positiboa da, izan ere, neurketak hasi ziren 2016. urtean kontsumoa 11.252.696 kWh/urteko izan zen.
- Aldi horretan, ekipamenduetako kontsumoa % 25 murriztu da, eta argiteriaren kontsumoa % 21.
- Kontsumo handiena duten ekipamenduak Galtzaraborda eta Niessen kiroldegiak dira.

Beste jarduketa batzuen artean, Udalak argiztapen-sistema adimenduna jarri du hirigune historikoko argiteria publikoan eta Alaberga Goikoa, Kaputxinoak eta Agustinak auzoetan. Sistema horren bidez % 73 jaitsi da kontsumoa.

II.9.4.2 Energia-ekoizpena

Energia ekoizteko gaitasuna nahiko txikia da, Oarsoaldean eta Gipuzkoan bezala.

Energia-ekoizpena (TEP). 2014

Mota	Erreteria	Oarsoaldea
Energia ez-berriztagarria	0,00	0,00
Eguzki-energia termikoa	0,83	43,25
Biomasa	5,04	45,34
Geotermia	0,00	7,94
Eguzki-energia fotovoltaikoa	22,01	32,36
Haize-energia	0,04	0,04
Mini-eolikoa	0,00	0,04
Mini-hidraulikoa	490,00 (*)	490,00 (*)
Biogasa	170,00 (**)	170,00 (**)
Guztira	687,92	788,95

* Añarbeko zentral hidraulikoaren datu teorikoak, GFAk (2006) eta EEEK (2001) argitaratutako datuetan oinarrituta

** San Markos mankomunitateak emandako datuak
Iturria: Oarsoaldeko Energia Plana

Gaur egun, 2012an Pasaiaiko zentral termikoa itxi zenetik, energia berriztagarrien ekoizpenean oinarritzen da Oarsoaldeko energia-ekoizpen guztia.

Diagnostiko horren emaitzen arabera, Erreterriako hornikuntza-tasa kontsumitutako energiaren % 1,07ra baino ez zen iristen; nolahi ere, Oarsoaldeko autohornikuntza-tasa handiena duen udalerria da.

Udalerrian energia berriztagarriak jartzeari dagokionez, Erreterriako Energia Jasangarriko Ekintza Planari buruz (2014) 2018an egindako jarraipen-txostenak honako jarduketa hauek jasozen ditu:



- Plaka fotovoltaikoak instalatzea honako eraikin hauetan:
 - o Hiri mantentzeko terraza: 45 kW
 - o Beraun: 5 kW
 - o Cristóbal Gamón: 5 kW
 - o Langaitz Ikastola: 5 kW
 - o Kaputxinoak igerilekua: 10 kW
 - o Galtzarabordako kiroldegia: 10 kW
- Plaka fotovoltaikoak instalatzea TAO ekipamenduetan:
 - o 54 TAO makina
- Eguzki-plaka termikoak instalatzea:
 - o Udaltzaingoa (2012)
 - o Niessen (2014)
 - o Kaputxinoak igerilekua (2015)
 - o Lekuona
- Biomasa-galdara instalatzea:
 - o Euskaltegia
- Lehengo ibilgailuen ordez ibilgailu elektrikoak/hibridoak jartzea:
 - o Bizikleta elektrikoak (2)
 - o Automobil elektrikoak (4)
 - o Automobil hibridoak (1)
- Udal-ibilgailuetan bioerregaien erabilera sustatzea:
 - o Mikrobusak (3)
 - o Autobusak (2)

II.9.4.3 Sare elektrikoa

Errenteriako udal-mugar-tean dauden linea eta instalazio elektrikoak honako zerrenda honekin identifikatzen dira:

- ST OIARTZUN transformazio-estazioa, altako lineak zeharkatzen duena (132 KV). Estazio horretatik transformazioko eta banaketako azpiestazioetara (STR) banatzen da, 30 KV-ko tentsioarekin.
- STR PEKIN: udalerrian dagoen STR bakarra. Pontikan dago, Beraun auzoaren ondoan. Azpiestazioa ST OYARZUNetik elikatzen da lurpeko linea baten bidez. Lartzabalgo biribilgunetik abiatuta, Arramendin barrena igarotzen da.
- Transformazio-zentroak (TZ) udal-erri osoan banatuta daude. Behe-tentsioko hornidura ematen die etxebizitzeei.
- Aireko eta lurpeko lineak, 30 eta 13 Kv-ekoak.
- Behe tentsioko banaketa-lineak, lurpekoak eta airekoak.
- Landa-eremuko transformazio-zentroak eta banaketa-lineak.



II.9.4.3.1 Goi- eta erdi-tentsioko lineak.

30 eta 13 kV-eko lineek hirigunea zeharkatzen dute lurpeko kanalizazioan, eta aireko trazadura hartzen dute hirigunearen ertzetan.

30 KV-eko lineek STR azpiestazioak hornitu eta lotzen dituzte. 13,2 KV-eko lineek hiri-sarean dauden transformazio zentroak (TZ) hornitu eta lotzen dituzte.

Hainbat bezero, gehienak fabrikak, 30 KV-tan zuzenean elikatzen dira STR arteko lotura lineetatik abiatutako deribazioen bidez.

Udalerrriak argiteria publikoaren sarea eta semaforo-sistema ere baditu.

II.9.4.3.2 Transformazio-zentroak.

Transformazio zentroak lurpekoak dira, eta eraikinetan edo erdi lurperatuta daude. Energia-eskariaren banaketak eta banaketa-lineen luzerak finkatzen dute kokalekua.

Udalerrriak gutxienez ikastetxe bat du auzo bakoitzeko, dagokion kale edo auzoaren izena hartzen duena. Ikastetxeen zerrenda energia elektrikoaren planoan ageri da. Ikastetxe publikoak eta pribatuak bereizi dira.

II.9.4.3.3 Behe-tentsioko banaketa-lineak.

BTko banaketa-sare gehiena lurpekoa da, aireko lineak mantendu egin diren eremu jakin batzuetan izan ezik.

Eraikin bakoitzeko banaketa, oro har, fatxadara gratatuta dago, eta galtzada-gurutzeak aireko lineen bidez ebatzi dira. Hala ere, hiri-sarea lurperatuta dagoela esan daiteke.

II.9.4.3.4 Landa-eremuko lineak eta TZak.

Landa-eremuko AT, MT eta BT lineak airekoak dira kasu guztietan, eta transformazio-zentroak atari gainean daude, aire zabalean.

II.9.5.- Telefonia-sarea eta telekomunikazioak

Telekomunikazio-sareei dagokienez, udalerrrian sareak dituzten bi operadore daude. Sare horietako gehienak lurperatuta daude, eta kuxteta independenteak dituzte.

II.9.5.1 CTNEren sarea

Telefónica izan zen ezarri zen lehen telekomunikazio-operadorea, eta haren sarea Errenteriako udalerrri osoan hedatua dago. Azken urteetan berrurbanizatutako kaleetan eta garapen berrietan, sarea lurpekoa da baina, operadorerik zaharrena denez, oraindik ere aireko edo fatxadako zati asko daude.

Planoan lurpeko kanalizazioak irudikatu dira.



Donostia – Baiona linea nagusia N-I errepidean zehar doa (orain GI-636), eta Kaputxinoen tuneletik igarotzen da.

Kanalizazioak lurpekoak dira, CTNE motako kamerak eta erregistroak dituzte, eta horietatik bideratzen dira lineak eraikinetara. Eraikinen arteko gurutzaketak airekoak dira eta banaketa fatxada bidezkoa, eraiki berriak diren eraikinen kasuan izan ezik, horietan gurutzaketak lurpean baitaude eta banaketa eraikinen barruan egiten baita.

II.9.5.2 Euskaltelen sarea

Sare orokorrak udalerrria zeharkatzen du trenbideari jarraituz. Banaketa-sarea ia hirigune osoan dago, Gaztañon, Olibeten zati batean eta Agustinak auzoaren zati batean izan ezik. Haren trazadura bat dator, zati handi batean, gas-kanalizazioarekin.

Sarea lurpekoa da, eta erregistroetatik ateratzen dira eraikinetarako adarrak. Etxebizitzetarako banaketa fatxaden bidez egiten da eta, kasu batzuetan, eraikinen barruan, bereziki eraiki berrietan.

II.9.5.3 Antenak

Erantsitako planoetan irudikatu dira telefonia mugikorreko, irrati-telebistako eta abarretarako antena nagusiak.

V.9.6.- Gasa

Gasa banatzeko sarea Erreterriako hirigune osoan dago jarrita. Gasbidea udalerrriaren hegomendebaldean dagoen Erregulazio eta Neurketarako Estaziora (ENE) iristen da, eta handik altzairuzko hodian jarraitzen du GI-20 errepidean zehar.

Altzairuzko bi adar (16 bar), autobia zeharkatu eta hirigunean sartzen dira.

Lehena Pontika auzoan dagoen ERRETERIAKO ENEra doa. Han presioa 4 bar-era murriztu eta banatu egiten da. Estaziotik hodietan adarkatzen da, eta hodi horien diametroa txikitzen joango da hornidura-puntuetan banatzen doan heinean.

Goi-presioko beste adarra Papresara doa, Arramendi zeharkatuz.

Goi-presioko altzairuzko kanalizazio bat ere badago, Beraunen barrena doana eta GI-20 errepidea GI-636 errepidearekiko lotunetik hurbil dagoen zubibidean (San Markos Bidea) zeharkatzen duena.

Behe-presioko banaketarako kanalizazioak lurpekoak dira, gaserako HDPEzkoak, 110, 90 eta 63 mm-koak, eta etxebizitzetarako harguneak, material berekoak eta 32 mm-ko diametrokoak.

V.9.7.- Beste zerbitzu-sare batzuk

Udalak beste sare gehigarri batzuk ere baditu:

- Argiteria publikoa.
- Semaforoak.



II.10.- Kontuan hartu beharreko zeharkako ikuspegi buruzko diagnostikoa

Aztergai dugun hirigintzaren, plangintzaren eta HAPOn xedea datozen hamabost urteetarako udal-proiektuan beharrezkoak diren zeharkako ikuspegi guztiak txertatzea da. Hori bera berresten da 2019an behin betiko onartutako LAGen zehaztapenetan.

Horrela, lehenik eta behin, indarrean dagoen lurralde-antolamenduak Erreteriarako planteatzen duenaren irismena aztertuta, ikusi da LAGen, Donostialdeko LPParen eta indarreko LAPen zehaztapenak funtsean udalerrirako hautemandako premiei erantzuten dietela eta, horregatik, Plan Orokor berria proposatu ahal izango da aplikazio-esparru orokorrek bat etorri. Aldi berean, kasu bakoitzean honako gai hauek eskumena duten erakundeek udalaz gaindiko mailan egindako proposamenak betetzea eskatu beharko da: errepideak, trenbideak (ETSB eta Euskotren), Pasaiaiko portua, bizikleta-bideak, nekazaritza, ingurumena, urak, bateragarritasunaren arloko neurriak, babes berezia, etab.

Udalerriko biztanleriaren bilakaeraren azterketak, erabakiak hartzeko hautematen diren premien arabera prozesuan zehar osatu ahal izatearen kalterik gabe, goranzko joera demografiko jarraitu baten aurrean jartzen gaitu. Joera horren komenigarritasuna kontuan hartu beharko da eta, aldi berean, neurri egokiak hartu beharko dira, etorkizunean hautematen den ziurgabetasunaren aurrean zehazten diren helburuen arabera. Etorkizun hori, neurri handi batean, baldintzatuta egongo da hartzen diren erabakiengatik eta udalak proiektuak gidatzeko duen gaitasunagatik.

Testuinguru horretan txertatu eta koordinatu beharko dira, besteak beste, gizarteratzeko politikak, udalerrian hizkuntza ofizialen erabilera instituzionala eta administratiboa normalizatzearekin zerikusia dutenak eta, bereziki, berdintasuna, genero-ikuspegia eta gazteei, adinekoei eta kolektibo ahulenei ematen zaien arreta, udalerrian hautemandako egoera kontuan hartuta. Pertsona guztientzako plan inklusiboa egin behar da.

Generoaren arloan, bestalde, garapen berriek eta hiri-berroneratzearen arloan aurrerantzean formulatuko diren irtenbide zehatzek begirada hori barneratzea planteatzen da, bereziki puntu beltzak ezabatzea bultzatuz. Pasabideak, ataripeak, atarien atzeraemanguneak eta beste soluzio arkitektoniko batzuk ugariak dira, eta hainbat lanetan aurkitu beharko dira irtenbiderik egokienak, horietako asko HAPO berria kontuan izan gabe. Gai horretaz arduratuta, Udalak, prozesuaren hasierako fase honetan, planeamenduaren arloan emakumeak ahalduzko ikastaro bat egin du, bai eta HAPOn berrikuspenean parte hartu behar duten profesionalen zuzendutako prestakuntza-ikastaro bat ere. Horrek guztiak aztergai dugun lanean begirada hori eraginkortasunez txertatzen lagundu beharko du.

Gazteei, adinekoei eta kolektibo ahulei laguntzeari dagokionez, aukera ikusten da etxebizitza eta bizitokiei buruzko irtenbide tipologiko berriak aurreikusteko, edo HAPOn aldi baterako eskariari erantzuneko dioten zuzkidura-bizitokiak ezartzeko, bai eta espazio publikoa ere ikuspegi espezifikoki horretatik antolatzearen ere, gizarte-kohesioa lortzeko xedez hiri adeitsu eta integratzaile batean. Halaber, enplegua sortzen duten neurriak sustatu beharko dira, hiri kontinuumean kokatzen saiatuz.



Osasunaren arloan, udalerriko hiri-eremuak, bere tamaina eta ezaugarriak kontuan hartuta, eskaintzen dituen aukerak ikusi dira, eta ulertzen da hiri-eremuan bitarteko motordun pribatuen erabilera mugatzen duten neurriak hartu behar direla, airearen kutsadura murriztuz eta zarata minimizatuz, eta aldi berean irisgarritasun unibertsaleko baldintzak bermatuko dituzten irtenbideak ezarri behar direla Udala Irisgarritasun Plana garatzeko Udala lantzen ari den ildoari jarraituz.

Ondare kultural (arkitektonikoa, arkeologikoa...) eta naturalari dagokionez, HAPOk dagokion katalogoa jasoko du, egungo udal-katalogoan dagoen guztia eta Gipuzkoako Foru Aldundiak eta Eusko Jaurlaritzak gai horri buruz emandako informazioa oinarri hartuta.

Hirigintzari eta HAPO berriari dagokie ikuspegi horiek guztiak integratzea, nahiz eta proposamenak udal-planaren irismenarekin bat etorri, beste garapen-plan batzuei edo dagozkien proiektuei beste eskala eta irismen bati dagozkion neurriak lotuz (ikus 20. plana).

Horretarako, indarreko legeriaren arabera, jasangarritasunaren printzipioa kontuan hartu behar da eta dagokion plana egin, herritarrak prozesuan sartuz.

Horretarako, Udalak, aipatu diren urratsak emateaz gain, Herritarrek Parte Hartzeko Programa onetsi du, planaren eztabaidari nola helduko zaion zehazten duena. Gure lana programa horri lotuta dago.

Halaber, atariko fase honetan, Udalak batzorde tekniko-politikoak antolatu ditu, diagnostiko hau egiten lagundu dutenak.

Zehazki, batzorde horien xedea honako alderdi hauek izan dira:

- Gizarte-kohesioa, zaintzak eta etxebizitza.
- Osasuna eta kirola.
- Kultura eta euskara.
- Garapen ekonomikoa.
- Mugikortasuna eta irisgarritasuna.
- Klima-aldaketa, ingurumen-arriskuak eta hiri-metabolismoa.

Era berean, kontuan hartuko dira lurraldeari eragiten dioten ikuspegi guztiak eta, bereziki, HAPOk euskarak udalerrian bizi duen egoeran izan dezakeen eragina. Hori udaleko teknikariekin kontrastatuko da, eta hirigintzatik hartu beharreko neurriak ebaluatuko dira, Udalak arlo horretan indarrean dagoen legeriarekin bat etorritik ezartzen dituen jarraibideak bideratzeko.

Aplikatu beharreko lege-esparruaren arabera, HAPOren ingurumen ebaluazio estrategikoa ere egingo da. Esparru horretan, bestalde, zarata ebaluatuko da eta, besteak beste, nekazaritzako balio handiko lurzoruan, baso-azaleran, airean eta kliman izan litezkeen eraginak.

Bereziki, lurralde-antolamenduko planak eta hirigintza-antolamenduko tresnak onartzeko prozedurak arautzen dituen martxoaren 24ko 46/2020 Dekretu berriaren xedatutakoaren arabera jokatu da.



II.11.- Ingurumen- eta lurralde-loturak

II.4 eta II.5 epigrafeetan aipatu dira prozesuan kontuan hartu beharreko ingurumen-loturak.

Lurralde-loturak ere aipatu dira, baina hemen luze eta zabal arituko gara gai horretaz.

Hala, LAGek zehaztaperen lotesle hauek ezartzen dituzte ingurune fisikoan zuzenean aplikatzeko:

- Hirigintza-plangintzak, lurzoru urbanizaezinaren zonakatzearen erregulazioan, LAGetan aurreikusitako kategorien eta baldintzatzaile gainjarrien erreferentzia hartuko du, bai eta horietan ezarritako erabileren oinarriko araubidea ere, eta berregokitu egin ditzake udalerrri bakoitzaren berezko baldintzetara eta lan-eskalara egokitzeko. Nolanahi ere, aipaturiko zona globalen eta horien erabilera-erregimenaren azken mugaketa hirigintza-plangintzaren berezko zeregina da.
- LAGetan adierazitako antolamendu-kategoriez gain, hiri-plangintzak sistema orokorrak eta udalerrian ezar daitezkeen landa-guneak kalifikatuko ditu, EAeko Lurzoruari eta Hirigintzari buruzko ekainaren 30eko 2/2006 Legearen esparruan araututakoaren arabera.

Azpiegitura berdearen eta ekosistema-zerbitzuen arloan, hirigintza-plangintzak irizpide hauek kontuan hartu beharko ditu:

- Tokiko azpiegitura berdea sartzea eta Eremu Funtzionalari dagokionarekin lotzea.
- Tokiko azpiegitura berdearen zatitza hartzea espazio libreen sistema orokor gisa kalifikatutako espazioak eta, aukera gisa, espazio libre eta berdeguneen tokiko sistemak, honako helburu hauek lortzen saiatuz:
 - Espazio libreen jarraitutasuna.
 - Balio ekologikoa babestea eta ekosistema-zerbitzuak indartzea, bizi-kalitatea hobetzeko eta natura pertsonengana hurbiltzeko aukera ematen duten elementu ekologikoz hornituz. Batez ere klima-aldaketari erreparatuz, landaretza hirigunean integratzen saiatuko da, bai eta espazio libreei iragazkortasun handiagoa ematen ere.
- Bere ingurumen-balioengatik edo korridore ekologikoen edo bere lurraldeari erregulazio egokia ezarri eragiten dioten funtzio anitzeko beste espazio batzuen funtzioengatik babestutako eremu bakoitza identifikatzea eta mugatzea.

Bestalde, Eremu Funtzionaleko LPPk udalerriko lurzoruaren kategorizaziorako hurbilketa orokorra egiten du, babestu beharreko lurzoruak, ibai-korridoreak, eta hiri-inguruko landa-lurzorua identifikatuz. Hiri-inguruko landa-lurzoru horri dagokionez, udal-plangintzak landa-habitat finkatu gisa kalifikatzeko edo hirigintza-hedapen berriko eremuei atxikitzeko aukeren artean erabakiko du.

Babestu beharreko lurzoruen artean, honako hauek identifikatu dira: Lau Haizetako hiriarteko landa-parkea, Listorreta-Landarbasoko hiri-inguruko landa-parkea eta "Frantzilla" nekazaritza- eta abeltzaintza-eremu estrategikoa.



Bestalde, Lurraldearen Arloko Planen eragina aipatzen da. Kontuan hartu beharko dira, batez ere, trenbide-sarearen LAParen zehaztapenak, ETSBri buruzko informazio-azterketa kontuan hartuta; nekazaritza eta basogintzaren LAParen zehaztapenak, bereziki kontuan hartuta nekazaritzako balio estrategiko handiko lurzoruei buruz ezarritakoa; EAEko ibai eta errekei buruzko LAParen zehaztapenak; hezeguneei buruzko LAParenak, toki mailan identifikatutako hezeguneeak gehituta; itsasertza babesteko LAParenak; jarduera ekonomikoak antolatzeko LAP, udalerrria erabilera-mota hori kokatzeko lehentasunezko kokapentzat jotzen duena; eta Gipuzkoako bizikleta-bideen LAP. Tokiko bizikleta-bideen sarea eskualdeko sarean sartu behar da, bereziki Gipuzkoako Foru Aldundiak Pasaiako badiaren aurrealderako proposatzen duen sarean. Erantsitako dokumentazio grafikoan dokumentu horien plano esanguratsuenak jaso dira, Errenteriako udalerrian duten eragina erakusten dutenak.

Halaber, aplikatu beharreko indarreko legeria guztia hartuko da kontuan eta, bereziki, kostaldee, portuei, aireportuei eta urei -Ekialdeko Kantauriko Plan Hidrologikoa barne-, paisaiari eta, oro har, ingurumenari dagokiena.

II.12.- Prozesuari buruzko aipamenak

Errenteriako Udalak aurreikusita bazuen ere 2020an, hiribildua sortu zela zazpiehun urte betetzen ziren urtean, herritarrek udalerrriaren etorkizunari buruzko hausnarketa-prozesu ireki bat egitea, COVID-19aren ondoriozko krisiak hasierako plan horiek aldatu zituen.

Horren ondorioz, Plan Orokorra berrikustean jarraitu beharreko baldintzak birplanteatu ziren, Udalaren Plan Estrategikoaren agindua gehiago luzatu gabe.

Horrela, sortutako egoera berrietan, Udala moldatu egin da eta parte hartu duten egoerari buruzko diagnostiko parte-hartzaileari ekitea erabaki du. Diagnostiko horretan parte hartu dute, talde idazlariak gain, udal teknikari eta politikarien ordezkariak batek eta herritarren hainbat kolektibok.

Diagnostiko horrek, bestalde, HAPOn idazketa gidatu behar duten irizpideak eta helburuak eztabaidatzeko erreferentziatzat hartuko den Aurrerakinaren idazketari ekiteko balioko du:

Aldi berean, herritarrek parte hartzeko programa zehaztu da, programa egoera berrira egokituz, egoerak eskatzen dituen tresna berriak kontuan hartuta eta kolektibo guztietara iristeko asmoz.

Egindako diagnostikoak Plan Orokor berri bat idaztea eskatzen du, hiria eraldatzeko prozesuari, hau da, hiriaren berezko bilakaerari jarraipena emango diona eta osasuna, pertsonen bizikidetzak, gizarte-kohesioa, etxebizitza-eskuragarritasuna, enplegua, ingurumen- eta hiri-kalitatea eta ikuspegi inklusibo batetik diseinatutako espazio libreak bermatuko dituena.

Horretarako, auzo bakoitzean espazio libreak antolatzeko premia adierazten da, zentralitate konektatuen sistema gisa, "auzo-bihotzen" sistema gisa, hurbileko eskaera guztiei erantzuteko sinergiak ahalbidetuz.



II.13.- Diagnostiko-sintesia

Diagnostiko honetan nabarmendu beharreko lehen alderdi bat da 2023. urterako egungo lege-esparrura eta egungo beharretara egokitutako plan orokor berri bat izatea udalerrientzat funtsezkoa dela egiaztatzea.

Aipatu beharreko beste alderdi bat da udalerriak Donostialde-Bidasoa Beherea hiriguneko hiri continuumean eta Pasaiako badiako itsasertzeko fatxadan duen kokapen berezia. Komunikazio onak ditu eta, bereziki, ETSren trenbide-sareko hiru geltoki eta ADIFen sareko beste bat, ahalmen handiko garraio publikoa berehala garatzeko bide ematen dutenak.

Adierazi beharreko hirugarren alderdi bat da azken urte hauetan hiria berritzeko prozesua gauzatu dela eta, horren ondorioz, ingurumena eta hiria birgaitu egin direla. Horrez gain, irisgarritasun unibertsalaren baldintzak hobetu dira, hiri harkor eta abegitsua sortuz, eta hiri hori eraikitzeo urrats gehiago egin beharko dira. Horretarako, espazio publikoak berrantolatzeari buruzko esku-hartze ausarta egin beharko da.

Aipatu beharreko laugarren alderdi bat azken urteotan izandako hazkunde demografikoa da, hiri adeitsu eta inklusiboa izateak eragindakoa. Munduko herrialdeen ia erdietan jaiotako pertsonak aurki daitezke bertan. Hori, hein handi batean, arestian aipatutako baldintzek eragindakoa da, eta jarraipena izan dezake Planaren epemugan, are eta proportzio handiagoan. Aurreko mendeko 60ko eta 70eko hamarkadetan nahiz azken urteetan udalerria populazioa hartzeko prest egotea kontuan hartu beharreko aktiboa da, udalerriri erabilera-nahastura egokia eta behar dituen enplegua eta zerbitzu eta zuzkidura egokiak ematearen kalterik gabe.

Nabarmendu beharreko bosgarren alderdi bat da udalerrian lurzorua eskuragarri dagoela jarduera ekonomiko berriak nahiz bizitegi-garapen berriak hartzeko, bai egungo hiri-bilbearen barruan eta bai haren jarraipen naturalean. Hala, hiri-eremu finkatua berritzen jarraitu ahal izango da, lurzoru berriren bat artifizializatzearen kalterik gabe. Prest egote hori eta Eremu Funtzionaleko LPPean horretarako ezarritako berariazko bokazioa udalerraren aktibo berezi bat dira. Testuinguru horretan, bestalde, hala eskatzen duten bizitegi-eremuen (Galtzaraborda, Gaztaño, Iztieta eta beste batzuk) eta ekonomia-jardueren eremuen (Egiburu, Egiluze, Izkinarte eta beste batzuk) hiri-berroneratzea ere egin beharko da. Udal Plan Estrategikoan eta hirigintzaren arloan indarrean dagoen legerian berariaz planteatzen den bezala, eraikinen adina kontuan hartuta, Planaren helburu nagusietako bat eraikitako ondarea finkatzea izango da, haiek birgaitzeko eta irisgarritasun unibertsaleko baldintzak hobetzeko, eta energia-eraginkortasunerako eta ingurunea berrurbanizatzeko premiei aurre eginez. Esan beharra dago, bizitegi-garapen berrietarako eskaintza ere baduen arren, udalerriko industria-lurzoru gehienak okupatuta eta jardunean daudela eta, hirigunean dauden hirugarren sektoreko jarduerekin eta ekipamenduekin batera, biztanleriarentzako enplegua eskaintzen dutela. Testuinguru horretan, lortutako datuek erakusten dute udalerrian bertan lan egiten duten pertsonak udalerriko landun guztien % 50 inguru direla, hau da, udalerriko biztanleen % 50 baino gehiagok egiten duela lan udalerritik kanpo. Beraz, bi alderdi horiek nabarmendu behar dira: jarduera ekonomiko berrietarako lurzorurik eza eta udalerrian bertan lanik ez egotea, erabakiak hartzeko orduan kontuan hartu beharreko funtsezko alderdi gisa. Horiekin batera, jarduera ekonomikoetarako garapen berriak har ditzaketen lurzoruak izatea.



Aipatu beharreko seigarren alderdia udal-mugaratearen ingurumen-kalitatea da, Oiartzun eta Urumea ibaien ondoan egotearen ondoriozkoa. Horrez gain, bi arroak banatzen dituen mendilerroaren interesa ere aipatu behar da, Aiako Harria Parke Naturalean baitago. Añarbeko erreserba parke horren barruan dago eta ingurumen-balio handiko lekua da. Hirigunea kokatuta dagoen iparraldeko topografia leunak, itsasertzaren ondoan dagoenak, klima- eta eguzki-baldintza onak eskaintzen ditu, zarataren arloko eta uraren eta airearen kalitatearen arloko egoera hobetu ahal izatearen kalterik gabe.

Plan Orokorra idazteko prozesuan kontuan hartu beharreko zazpigarren alderdi bat landa-lurzoruaren antolamendua izango da. Horrela, haren erabilera-araubidea behar bezala arautzen lagunduko du horrek, Donostialdeko LPParen (2016) eta Nekazaritza eta Basozaintza Antolatzekeo LAParen (2014) zehaztapenen artean ikus daitezkeen ñabardurak ebatziz, eta HAPOren eskala zehatzenean egindako landa-lana kontuan hartuz. Erregulazioak zehaztuko ditu eremuan lehen sektorea garatzen lagunduko duten arauak, ingurunearen babesarekin bateragarria den moduan, hurbileko nekazaritza ahalbidetuz, nekazaritzako balio estrategiko handia duten lurzorua eta abeltzaintza- eta baso-jarduerak baloratuz.

Nabarmendu beharreko zortzigarren alderdi bat da hiri-inguruneak gai direla nagusi diren jasangarritasun-irizpideetara egokitzeko, oinezkoentzako ibilbideen bidez lotutako espazio libreen sistema bat lortzeko, erdigune berriak eratuz, auzo guztietan ekipamenduak, saltokiak eta beste jarduera batzuk eskueran dituztenak eta,aldi berean, aisialdiko eremuekin (Lau-Haizeta eta Listorreta) eta Aiako Harria Parke Naturalarekin lotutakoak, korridore ekologikoen bidez.

Aipatu beharreko bederatzigarren alderdia da udalerririk zerbitzu-ekipamendu eta -azpiegitura ugari dituela, azken hamarkadetan egindako ahaleginaren ondorioz, lehenbizi 1991eko Arau Subsidiarioen garapenean eta 2004ko Plan Orokorren ondoren. Hala ere, egin beharreko prozesuan zuzkidura horiek berrantolatzeke edo osatzeko aukera baloratu behar da. Hor sartzeko da aurki egingo den Lekuona kultur etxearen inaugurazioa. Baita liburutegia eta beste zuzkidura batzuk auzoetara hurbiltzeko proposamenak ere, besteak beste, sorkuntza-gune berriak sortzea eta kirol-ekipamenduak hobetzea.

Aipatu beharreko hamargarren alderdia da jatorrizko lekutik urrun bizi nahi duten pertsonak erakartzen dituen nortasuna eta tamaina dituela udalerririk.

Azkenik, ziurgabetasun handiko egoera batean, etorkizunera begira dudarik gabe eragina izango duen alderdi bat lidergo-gaitasunarena izango da, ezinbestean udalak bere gain hartu behar duena; baita proiektu bideragarri bat proposatzeko gaitasuna ere, herritaren babesa eta ahalik eta adostasun handiena izango dituen, behar diren inbertsioak erakartzea lortzeko sinesgarritasuna eta konfiantza bereganatuz.

Proiektu horrek, bestalde, bide eman behar du bere epemugan (2038. urtea), bertako kide izatearen zentzua are sendoagoa izan dadin eta herritarrek udal-erabakietan parte har dezaten. Horretarako, beharrezkoa da ahalik eta pertsona gehienek proiektuan parte hartzea. Horretan lagundu nahi du parte hartzeko programak eta Udalak ahalegin handia egin du programa hori zehazten.

Argi dago ziurgabetasun asko direla. Hala ere, Plan Orokor berriak aurre egin behar dio erronkari. Horrela, HAPOk kontuan hartuko ditu udalerririk hobetzeko aukerak eta, bereziki, ingurumen- eta hiri-arloko birkalifikazioa eta mugikortasuna bultzatzen dituzten irtenbideak, irisgarritasun unibertsaleko baldintzak barne.





Ziurgabetasun horiek eta gaur egungo egoeraren konplexutasuna ikusita ere, proiektu bat izateak, Plan Orokor bat izateak helburu batzuk eta jarraitu beharreko norabidea izatea ekarriko du, baita neurriak eta irtenbideak izatea ere, etorkizunari baldintza hobeetan aurre egiteko lana erraztuko dutenak. Hala, Plan Orokor berrian hartzen diren erabakiek garrantzi berezia izan beharko dute hurrengo 15 urteetan udalerrian gerta daitekeen guztian, hau da, idatzi beharreko Planerako hasiera batean proposatzen den epemugan, izan ere, hori da plangintza orokorreko aurreko bi dokumentuen indarraldiaren baliokidea.

Horrela, aipatu den epean Errenteriako biztanleria 40.000 biztanletik gorakoa izan litekeela planteatu daiteke, eta horretarako behar diren ekipamenduak izan. Hala, HAPOk etxebizitza, jarduera ekonomiko eta ekipamenduen eskaintza berri bat proposatu beharko du, eskaintza hori hiriak birgaitzeko, berritzeko, berronertzeko edo eraldatzeko prozesuen ondoriozkoa izatearen kalterik gabe, garapen jasangarria lortzeko helburuari erreparatuz.

Eskaintza horren neurri egokia eta arrazoizkoa bat etorriko da proposatzen den helburu demografikoarekin, eta kontuan hartu beharko ditu, batetik, gure gizarteak etengabe bizi duela etxe bakoitzeko biztanle-kopurua murrizteko prozesua eta, bestetik, aztertu beharreko ostatu-tipologia berriak proposatzeko aukera.

Planak, udalerrriaren ezaugarri soziolinguistikoak kontuan hartuta, ondorio onuragarriak edo positiboak ere lortu beharko ditu udalerriko euskararen bilakaeran, Udal Plan Estrategikoaren beste erronka bati erantzuna emanez.

HAPOk, oro har, ondare eraikia finkatzea eta birgaitzea proposatuko du, ondare hori ordeztzeko aukeraren kalterik gabe. Horretarako, irisgarritasun unibertsalaren eta energia-eraginkortasunaren arloan aplikatu beharreko araudia betetzen dela bermatzen duten neurriak hartuko ditu. Jarduketa-ildo hori ez da ondare eraikira mugatuko. Eremu publikora eta haren urbanizaziora ere zabalduko da, helburu bereberei erreparatuz.

Horrek guztiak lagundu egingo du hiriko ingurumenaren eta hirigintzaren birkualifikazioa lortzen, eta, horretarako, mugikortasun ez-motorduna bultzatuko duten irtenbideak txertatuko ditu, HAPOren hiri-eredua konfiguratzeko oinarritzko beste jarraibide bat. Hala, horri buruzko legeria berrian ezarritakoaren arabera, Hiri Mugikortasun Jasangarriko Plana (HMJP) idazten hasi beharko da, Plan Orokorra EAeko lurzoruari eta hirigintzari buruzko legeriara egokitu behar den epemuga berean, martxan diren bi zereginetan atzeratuta ibiltzearen kalterik gabe.

Horrez gain, Udalak Esnabide, Gamongoa eta Alzate eremuei buruz planteatzen duen bezala, HAPO berriak behar diren erabakiak hartu beharko ditu HAPOk proposatutako baina oraindik egikaritu gabeko garapen berriei dagokienez: Palaziozorra/Larretxi, Perutxene/Sagasti, Zamalbide Berri, Tolare Berri eta Urkiola, besteak beste. Ildo beretik, hiri-hutsuneen antolamenduari helduko zaio, hala nola Euskotrenen kotxerek erdigunean okupatzen duten lurzorua antolamenduari.

HAPOk komunikazio-azpiegiturak antolatzeko behar diren irtenbideak ere jasoko ditu, bereziki garraio kolektiboa xede dutenak (ETSB eta Euskotrenen sarea berrantolatzea).

Horrela, arestian adierazitakoaren arabera, Plan Orokor berriak udal-mugarteko lurraldearen antolamendu integralari aurre egin beharko dio, indarrean dagoen HAPOren berrikuspen integrala bidezkoa dela berretsiz.



Plan Orokor berriak ingurumenaren gaineko eraginaren ebaluazio estrategikoa izan beharko du eta, ondorioz, hirigintzako eta ingurumeneko nahitaezko prozedurak koordinatu beharko dira, bai eta hizkuntza-inpaktua eta genero-ikuspegia ere.

Plan Orokorrak azaldutako egoerari aurre egingo dio eta, horretarako, beste batzuen artean, jarduketa-ildo hauek izango ditu:

- Hiri-ingurune trinko eta mistoa finkatzea, erabileren bateragarritasunari mesede egitearen kalterik gabe, jarduketa-baldintzak arautuz.
- Hiri-berroneratzea, oro har, espazio publikoaren birkalifikatzearekin eta mugikortasun ez-motorduna lehenestearekin batera.
- Oiartzun ibaiaren hiriguneko ertzak tratatzea eta antolatzea, eta sareko espazio libreen konexioa.
- Lurzoru urbanizaezinaren antolamendua arautzea.

Kontu espezifikoko gisa, honako hauek hartu beharko dira kontuan bereziki:

- Etxebizitza-eskaintza zehaztea eta, bereziki, proposatu beharreko babes publikoko etxebizitza, Lurzoruari eta Hirigintzari buruzko 2/2006 Legea eta Etxebizitza buruzko 3/2015 Legea kontuan hartuta.
- Komunikazio-arloan (bide-sistema) egokienak izan daitezkeen soluzioak. Besteak beste, GI-20 errepidean, hain zuzen ere Arramendin, hirigunera sartzeko LPPea planteatzen den balizko lotuneari buruz, Aranguren eta Agustinak auzoaren artean aurreikusitako bide-loturari buruz eta Zentolenen, Zamalbiden eta Tolare berrin aurreikusitako saihesbideei buruz ari gara.
- Jarduera ekonomiko berriak jartzeko lurzoru egokia kuantifikatzea.

Egoera horrek Plan Orokor berri bat idaztea eta izapidetzea eskatzen du, Udalak 2013. urtean diagnostikatu zuen bezala, Tokiko Plan Estrategikoa idazteko prozesuaren esparruan, eta EAeko Lurzoruari eta Hirigintzari buruzko 2/2006 Legeak eskatzen duen moduan. Lege horrek 2021. urtean finkatu du indarrean dagoen Plana egokitzeko epemuga.

Egindako analisiak berretsi egiten du erabaki horren egokitasuna, 2013tik igaro den denborak premia handiagoarekin eskatzen duena. Horren adierazgarri dira Gamongoa edo Altzaterako aurreikusitako ekimenak, indarrean dagoen HAPOren aldaketen xede diren eta esku artean dugun prozesuan zentuz txertatzen diren irtenbideen azterketarakin.

Udalak proiektu berri bat behar du, Udal Plan Estrategikoko erronkei eta helburuei erantzungo diena, are gehiago sortutako egoeran, eta hirigunearen ingurumen-hobekuntzari eta landa-ingurune lurzoruen erregulazio egokiari jarraipena emango diena, hirigunearen mugapena doituz, hiri-eremuen dentsitatea egokituz, eta hiri adeitsuagoa, jasangarriagoa eta osasungarriagoa bilatuz, etengabe eboluzionatzen ari dena, garai berrietara etengabe egokitzen dena eta belaunaldi berriak hartzeko prest dagoena.



III.- KOMENIGARRITASUNAREN ETA AUKERAREN JUSTIFIKAZIOA

Errenteriako Hiri Antolamenduko Plan Orokor berri bat idazteko komenigarritasuna eta aukera zeregin honi ekiteko eta lan hau egitea eskatzeko udal-erabakian justifikatzen dira, lehen nabarmendutako arrazoiekin.

Komenigarritasun eta aukera horiek berretsi egin dira herritarrek parte hartzeko programa onestean. Are gehiago, Udal Plan Estrategikoak lehendik ere jasotzen zuen helburu hori.

Ekimena, bestalde, hirigintza-plangintzaren figura honek aurreikusten duen aplikazioko lege-esparruaren arabera formulatu da, ezinbesteko udal-proiektua izateko helburuari aurre egiteko, III. atalean azaldu den bezala.

Gainera, 2021eko irailean amaitzen den indarreko plangintza aplikatu beharreko legeria berrira egokitzeko lege-aginduari, lurralde-antolamenduko zehaztapan berriak betetzeari (2019ko LAG eta 2016ko LPP) eta udal-plangintzan jasagarritasun-printzipioak eta klima-aldaketaren aurrean jarduteko printzipioak sartzeari erantzuten die.

Halaber, indarreko legeria horren arabera, espedienteari hasiera eman behar zaio Plangintza-aurrerakina idatzi, izapidetu eta jendaurrean jarriz, ingurumen-ebaluazio estrategikorako eta planaren hizkuntza-inpaktuaren ebaluaziorako prozedurak eta herritarrek parte hartzeko prozesua abiaraziz, Aurrerakina idatzi ondoren denak modu paraleloan jorratuko direnak.

Bestalde, gaur egun bistakoa da bai 1991ko Arau Subsidiarioek bai 2005eko Plan Orokorrago egungo egoerara iristeko norabidea eman diotela udalerritari. Egoera berrian, berriz ere nahitaezkoa da norabidea izatea.

Horrek guztiak justifikatu eta azpimarratzen du ekimena egokia eta garrantzitsua dela behar diren hirigintza-, gizarte-, ekonomia- eta ingurumen-helburuak lortzeko.

IV.- PROZESUAREKIN JARRAITZEKO EGUTEGI-PROPOSAMENA

Arestian adierazitakoaren arabera, 2018ko irailean, Alkatetzaren Dekretu bidez erabaki zen bidezkoa zela Errenteriako Hiri Antolamenduko Plan Orokorra (aurrerantzean HAPO) berrikusteko prozesuari ekitea.

Zegokion lehiaketa ebatzi ondoren, 2019ko maiatzaren 15ean HAPO berria idazteko kontratua sinatu zen eta lanak hasi ziren.

Lanen hasiera COVID-19 delakoak eragindako krisiarekin batera gertatu da. Krisiak Udalaren planak aldatu ditu eta, bereziki, 2020an hiribildua eratu zeneko 700. urteurrena ospatzeko aurreikusitako dinamika. Testuinguru horretan, Errenteriako etorkizunari eta gure garaiko erronka handien aurrean herriak izan beharko lukeen zereginari buruzko hausnarketa egitea aurreikusten zen.

Hala ere, sortutako zailtasunak alde batera utzita, prozesua garatu egin da eta, 2020ko ekainean, Hirigintza Informazioko dokumentu bat egin zen egoerarekiko lehen hurbilketa gisa.



Dokumentu hori Udalarari aurkeztu zitzaion eta hainbat mahai sektorial tekniko-politikotan aztertu zen honako arlo hauek kontuan hartuta: mugikortasuna eta irisgarritasuna; gizarte-kohesioa, zaintza eta etxebizitza; kultura eta euskara; garapen ekonomikoa; klima-aldaketa, ingurumen-arriskuak eta hiri-metabolismoa; eta osasuna eta kirola. Arlo horiek 2020ko uztailetik urria bitartean garatu ziren, esku artean dugun testuinguruan egoeraren diagnostikora lehen hurbilketa bat egiteko xedez.

HAPOn Berrikuspen prozesuaren eta Herritarrek Parte Hartzeko Programaren egoera Udalaren Lurralde Batzordean azaldu zen 2020ko urriaren 20an.

Jarraian, 2020ko abenduan, HAPOn berrikuspenean Herritarrek Parte Hartzeko Programa zehaztu zuen Udalak.

Udalak, bestalde, prozesuaren hasierako fase honetan, plangintzaren arloan emakumeak ahalduzko ikastaro bat egin du, bai eta HAPOn berrikuspenean parte hartu behar duten profesionaleri zuzendutako genero-arloko prestakuntza-ikastaro bat ere. Horrek guztiak aztergai dugun lanean begirada hori eraginkortasunez txertatzen lagundu beharko du.

Horren guztiaren ondorioz, HAPOn berrikuspenaren ondorioetarako, egoeraren diagnostikorako lehen hurbilketa sintesia 2021eko otsaileko dokumentuan dago jasota, prozesuaren jarraipenean, prozesu hori, dagozkion ekarpenekin osatu eta/edo birdoitzearen kalterik gabe. HAPOn berrikuspen-prozesua irekia dela zehaztu behar da, batez ere orain gauden hasierako faseetan.

Hemendik aurrera, honako egutegi hau proposatzen da udalerriko HAPO berria zehazteko:

- **2021eko martxoa**

Diagnostikoa Udalaren Lurralde Batzordearen aurrean aurkeztea.
Balizko ekarpenak biltzea.

- **2021eko apirila-ekaina**

Plangintza-aurrerakinaren dokumentu bat izatea aurreikusten da, hainbat antolamendu-aukera proposatuko dituen orain arte egindako egoeraren diagnostikoari erantzunez, eztabaida ahalbidetu eta erraztuko duen dokumentu bat izateko xedez.

Aurrerakina Udalaren Lurralde Batzordearen aurrean aurkeztea.

Aurrerakina eta haren alternatibak jendaurrean jarriko dira, beste batzuk sortzearen kalterik gabe.

Hiritarrek Parte Hartzeko Programan HAPOn berrikuspenari buruz xedatzen denaren arabera jokatu da, behar diren foroak bizi dugun egoera bereziaren arabera sustatuz.

Beste alderdi batzuen artean, honako hauek azalduko dira: Zer da HAPO bat? Zergatik, zertarako, nork, zer ararekin, nola, noiz, non eta zer baliabiderekin egin behar da? Eta batez ere haren irismena azaldu behar da. Horretarako behar diren azalpen eta eztabaidak egingo dira.

Udalak behar den garaian deituko die mahai tekniko-politikoari, aurrez aurre edo "on-line" lan egiteko honako arlo hauetan: mugikortasuna eta irisgarritasuna, gizarte-kohesioa eta zainketak,



generoa eta berdintasuna, klima-aldaketa eta ingurumen-arriskuak, kultura eta hezkuntza, euskara, osasuna eta kirola, etxebizitza eta garapen ekonomikoa.

Halaber, Plangintzako Aholku Batzordeari ere deituko zaio.

Ingurumen-ebaluazio estrategikoaren hasierako dokumentua ere izango da, Aurrerakinaren alternatibekin batera, Ingurumen Organoaren aurrean ingurumen-ebaluazio estrategikoari hasiera ematea eskatzeko eta nahitaezko irismen-dokumentua egiteko balioko duena. Testuinguru horretan, Ingurumen Organoak behar dituen kontsultak pasaraziko dizkio planari.

Udaleko zerbitzu teknikoek hizkuntza-inpaktua ebaluatzeko esparrua zehaztuko dute, arlo horretan aplikatu beharreko legeriaren arabera.

- **2021eko uztaila-abuztua**

Jendaurrean jartzea aurreko aldiaren egiten bada⁴, talde idazlariak prozesuan aurkeztutako iradokizunen, txosten sektoriale, kontsulten emaitzei eta irismen-dokumentuaren edukiari buruzko txostena egingo du.

Irizpideak eta helburuak berresteko udal-proposamena egingo da.

- **2021eko iraila**

Udalak irizpideak eta helburuak berresteko erabakia hartuko du.

Hauxe da HAPO berria zehazteko kontuan hartu beharreko oinarri buruzko lehenengo udal-erabaki eraginkorra.

- **2021eko urria – 2022ko martxoa**

Talde idazlariak hasierako onespeneraren dokumentua eta dagokion IEE idatziko ditu.

- **2022ko apirila-maiatza-ekaina**

Udalak hasierako onespeneraren erabakia hartuko du.

Udalak plana jendaurrean jarriko du aurreikusitako epean, herritarrek parte hartzeko aurretiazko prozesuak prozesua behar bezala bideratu duela ulertuta.

Dokumentuaren aurkezpena izango da Aurrerakina izapidetzeko prozesutik atera zen guztiaren lehen itzulketan, beste eztabaida bati hasiera ematearen kalterik gabe, oraingo honetan plan berriaren dokumentu osoari buruz.

- **2022ko uztaila-urria**

Talde idazlariak dokumentua jendaurrean jarri ondorengo alegazio, txosten, idazki eta agirien gaineko txostena egingo du.

Talde idazlariak behin-behineko onespenerako behar den dokumentazioa idatziko du.

- **2022ko azaroa**

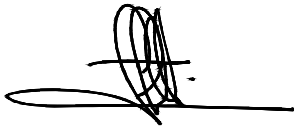
⁴ Hori horrela ez bada, aldiak Aurrerakinaren jendaurreko erakusketa izaten den aldiaren arabera egokituko dira aurrerantzean.



Udalak Plana behin-behinekoz onesteko erabakia hartuko du eta Ingurumen Organoaren eta EAEko Lurralde Antolamendurako Batzordearen aurrean izapidetuko du.

- **Egoera horretan, Udalaren behin betiko onespena 2023. urteko lehen hiruhilekoaren amaieran izatea aurreikusten da.**
- Udalak, azken itzulketa gisa, prozesuaren emaitzaren azken azalpena emango die herritarrei.

Donostian, 2021eko otsailaren 26an




Sin: Santiago Peñalba



Manu Arruabarrena



Mikel Iriondo



Sin.: Iñigo Peñalba



Carmen Segurola



PLANOAK



PLANOEN ZENBAKIA ETA ZERREDA:**Eskala****PLANOAK:****Eskala**

1	Udal-mugartearen kokapena.....	1:100.000
2	Udal-mugartea. Mugapena, egungo egoera eta toponimia.....	1:12.500
3	Landa-asentamenduak. Baserriak eta partzelak.....	1:12.500
4	Sare hidrografikoa. Iturburuak eta azaleko bilketak.....	1:12.500
5	Landaredia eta lurzoruaren erabilerak.....	1:12.500
6	Eremu babestuak.....	1:12.500
7	Donostialdea-Bidasoa Beherea Eremu Funtzionaleko LPPko zehaztapenak.....	1:12.500
8	Nekazaritza eta Basogintzaren LAPeko zehaztapenak.....	1:12.500
9	Ibaien eta erreken LAPeko zehaztapenak.....	1:12.500
10	Beste LAP batzuetako (trenbide-sarea, bizikleta bideak eta hezeguneak) zehaztapenak.....	1:12.500
11	Kostaldeen eta babes zibilaren arloko zehaztapenak.....	1: 5.000
12	Indarreko plangintza orokorraren interpretazioa. Lurzoruaren sailkapena.....	1:25.000/1:10.000
13	Esku hartzeko eremuak eta auzoak. Egungo egoera eta toponimia.....	1:10.000
14	Indarreko plangintza orokorraren interpretazioa. Zonakatze orokorra.....	1:10.000
15.	Ekipamenduen eta espazio librearen sistema. (1 eta 2).....	1: 5.000
16	Komunikazio-sistema eta mugikortasuna.....	1:10.000
17	Kultura- eta natura-ondareko elementuak.....	1:25.000/1:10.000
18	Zerbitzu-azpiegiturak. Ur-hornidura. (1, 2 eta 3).....	1:10.000/1:5.000
19	Zerbitzu-azpiegiturak. Saneamendua eta drainatzea (1 eta 2).....	1:5.000

