

PREHISTORIA DEL VALLE DE OIARTZUN: SITUACION ACTUAL

F.J. ZUMALABE MAKIRRIAIN*

YACIMIENTOS PREHISTORICOS: PALEOLITICO

AITZBITARTE

Las cuevas de Aitzbitarte estan enclavadas en la ladera oeste del monte Landarbaso, en la localidad de Rentería. En este lugar se abren las bocas de numerosas cuevas de las que sólo cuatro tienen interés arqueológico. A éstas se les ha denominado Aitzbitarte II, III, IV y V.

El documento escrito más antiguo que se tiene de estas cuevas data del año 1785. Es una petición de la Real Academia de Historia de Madrid, titulada "Descripción de la villa de Rentería", escrita por D. J.I. Gamón.

En ella se da en primer lugar la localización y descripción de las cavernas. A continuación viene un párrafo que transcribimos por su interés anecdótico: "...Pueden dentro de esa cueva (*Aitzbitarte IV*) caber cómodamente diez mil hombres y defenderlos veinte contra un ejército de cien mil con sólo tres cañones, colocando dos a una distancia de veinte codos desde la nombrada espaciosa estancia, donde se estrecha el tránsito de aquella y el otro en el primer apartamiento arriba expresado, cuya entrada es también angosta (*Aitzbitarte III*)".

Un siglo después, en 1892, y tras haber conocido este escrito D. Modesto del Valle Inzaga, conde de Lersundi, comenzó las primeras excavaciones con intención de estudiar los restos prehistóricos. Fueron dos obreros contratados por él,

* Sociedad de Ciencias Aranzadi

los que a base de pico y pala se encargaron de sacar utensilios de hueso, sílex y asta sin un método científico.

De 1896 a 1902, Pedro Manuel de Soraluce, Gonzalo de Reparaz y Rotondo Nicolau, practicaron diversas excavaciones en las cuevas.

El paleontólogo francés Edouard Harle (1908), después de visitar las cuevas se encargó de estudiar el material óseo obtenido por los anteriores investigadores. Publicó sus notas sobre Aitzbitarte en el "Bulletin de la Société Géologique de France", en 1908. A partir de esa fecha empezaron a llegar a Rentería prehistoriadores como Hugo Obermayer, Telesforo de Aranzadi, Jean Bouyssonie y Henri Breuil, atraídos por los importantes hallazgos arqueológicos. Estas personalidades intentaron efectuar un reconocimiento científico de las cuevas avalado por prestigiosas instituciones entre ellas el Instituto de Paleontología Humana de París. Pero como explica D. Jesús Elósegui: "...triste es tener que confesar que oscuras maniobras oficiales echaron por tierra el proyecto, con gran menoscabo de la ciencia prehistórica" (Revista Ikuska 1947).

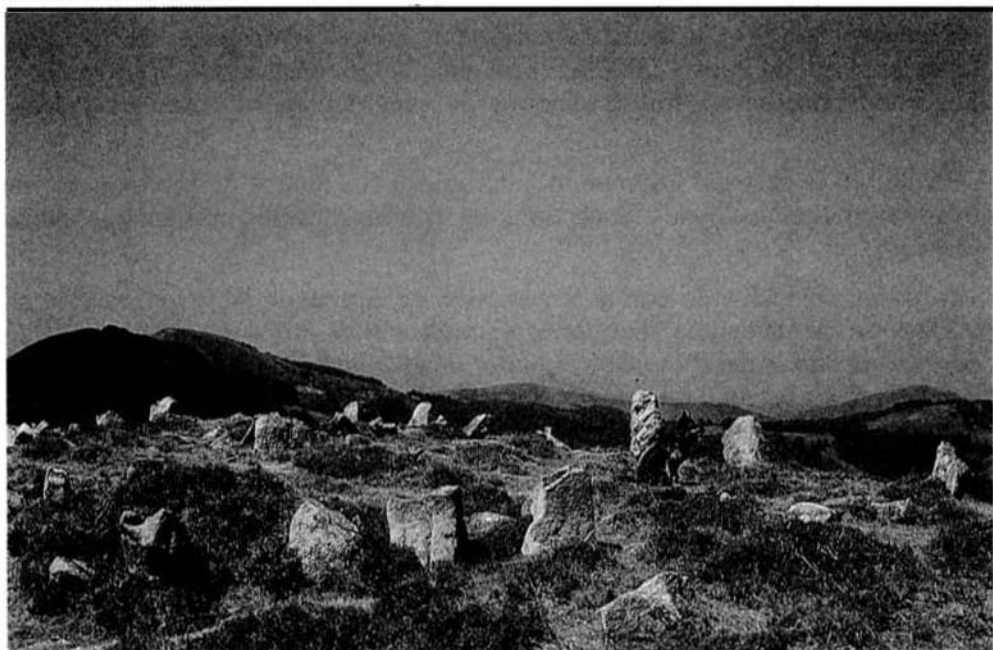
En 1917 H. Breuil descubrió, en una visita una placa de piedra con un grabado representado una cabeza de ciervo que más tarde, en 1924, lo publicaría en el "Butlletí de la Associació Catalana d'Antropologia i Prehistoria" de Barcelona.

Algunos párrafos contenidos en una carta que dirigió H. Breuil a T. de Aranzadi en 1917, muestran ese interés particular, basado en un conocimiento directo, por el entonces exiguo repertorio de antigüedades guipuzcoanas: "...En mi última visita a Landarbaso (Aitzbitarte) me fijé mucho en la cueva grande inferior (Aitzbitarte III), y creo haber encontrado indicios de Paleolítico Inferior y de Aurifiaciense. En la época del Paleolítico Inferior los hombres trabajaban especialmente la arenisca y la ofita. Esta última roca se descompone mucho, pero en la cueva hay piedras de esta roca que tienen forma general de "Coup de poing" y probablemente lo son. También hay pedazos de cantos de areniscas con retoques. He recogido los más típicos que dejaré al Museo de San Sebastián".

En 1947 se funda el Grupo de Ciencias Naturales Aranzadi, en San Sebastián, reuniendo a varios colaboradores de D. J.M. Barandiarán, como J. Elósegui, T. de Atauri, J.M. Sansinenea y L. Peña Basurto, que promoverán algunas excavaciones.

En 1950 tiene lugar en Guipúzcoa la primera campaña de excavación en Aitzbitarte III. Llevada a cabo por J. Gómez de Llarena, P. Rodríguez Oldarra y M. Ruiz de Gaona, cuya investigación ha quedado inédita.

Hacia 1956 se da una progresiva incorporación a los estudios prehistóricos vascos, de nuevos investigadores, que poco a poco se extenderán por los demás territorios vascos. Estas excavaciones fueron fundamentalmente las de Lezetxiki, de 1956 a 1967 y Aitzbitarte IV entre 1960 y 1964. "Fueron, en palabras del Dr. D. Jesús Altuna, auténticas escuelas de campo donde jóvenes prehistoriadores como J.M. Apellániz, I. Barandiarán, A. Llanos, J.M. Merino y J. Altuna, entre



otros van formándose en las técnicas de campo bajo la dirección de D. J.M. de Barandiarán”.

De 1960 a 1964 comienza la etapa más interesante en las investigaciones arqueológicas de Guipúzcoa. El seminario de arqueología del Grupo Aranzadi, encargaba a D. J.M. de Barandiarán las primeras excavaciones metódicas en Aitzbitarte IV, intentando así acabar con la depredación y destrucción de los pocos restos que quedaban intactos en la cueva y no habían sido maltratados por los visitantes.

Estos investigadores en un principio se hospedaron en Zamalbide, distante de la cueva hora y media de camino; posteriormente en el caserío Astabiskar, situado a medio kilómetro del yacimiento.

Al excavar se pudo comprobar que en gran parte del yacimiento el material arqueológico de las capas superiores había desaparecido al ser barrido por los baserritarras de los contornos y utilizado para abonar las tierras de cultivo.

D. J.M. Barandiarán llevó a cabo la excavación de modo riguroso y con método científico. Se comprobó así que la parte superficial del yacimiento se hallaba destruída y revuelta. Sin embargo, bajo ella comenzaron a aparecer niveles con abundantes materiales arqueológicos correspondientes a los diversos momentos en los que el hombre prehistórico habitó la cueva.

El nivel superior, hasta los 40 cm. de profundidad, correspondía al Epipaleolítico o época inmediatamente posterior al Paleolítico. Se encontraron numerosos utensilios como raspadores, buriles, puntas, etc.

Bajo esta capa y a un metro de profundidad aparecieron restos de la cultura Magdaleniense, de unos 12.000 años de antigüedad, destacando los magníficos utensilios fabricados en hueso, algunos de ellos decorados como azagayas y arpones.

Por fin, en la base del yacimiento entre uno y dos metros de profundidad, se encontraron vestigios de la cultura Solutrense, unos milenios más antigua que la anterior.

En 1963, coincidiendo con la V campaña de Aitzbitarte IV, y en los años siguientes, se identifica una abundante acumulación de industrias de piedra tallada, quizá de finales del Paleolítico Superior (Magdaleniense Final), en la zona NW de Jaizkibel, en la carretera que conduce al cabo de *Higuer*. El yacimiento se localiza en una amplia área entre el acantilado y la carretera.

Fue descubierto por miembros de la Sociedad de Ciencias Aranzadi, los cuales realizaron ese mismo año una recogida super.

En 1967 A. Laburu, F. Ochoa, J. Wellman y J.M. Merino realizaron otras recogidas superficiales. Entre los materiales que se recogieron destacan los buriles, raspadores, laminillas con dorso y puntas. Del estudio de estos materiales se encargó J.M. Merino, publicándolos en 1986.

Construcciones actuales y diversas remociones del terreno parecen haber destruido casi completamente el yacimiento.

En 1966 se descubrió la cueva de *Torre*. Está situada a la izquierda de la carretera que va desde Ugaldetxo a Ventas de Astigarraga. A la altura de Industrialdea se cruza el río en dirección al caserío Torres junto al cual se encuentra la cueva. Es el yacimiento Paleolítico más oriental, en cueva, de la provincia de Guipúzcoa. Fue descubierto por A. Laburu, R. Gaston, F. Gaston, P. Ochoa y F. Ochoa.

Se trata de una pequeña entrada de 0'80 m. de ancho por 1'50 m. de alto y orientada al oeste. Consta de una estrecha galería de 9 m. de longitud, en cuyo fondo hay una sima de 6 m. de profundidad donde también se hallaron diversos restos de fauna.

Poco después de su descubrimiento se procedió a una prospección arqueológica de su posible yacimiento. Bajo la dirección de las especialistas D. Echaide, M. I. Bea y B. Izquierdo, y la colaboración de los descubridores, se desarrollaron tres jornadas de prospección. Con estos trabajos no pudieron definirse con claridad y precisión los estadios culturales de la formación de relleno de la cueva; pero se obtuvo una visión positiva de las distintas etapas arqueológicas encajables en el Paleolítico Superior y Mesolítico. Se recuperaron diversas lascas de sílex, instrumentos de hueso y restos de fauna atribuibles al Paleomesolítico de la zona como son los de reno, bisonte, ciervo, caballo y hiena de las cavernas.

Más tarde y buscando un paso más fácil al interior del antro, casi a la entrada y próximos a la cata de 1966, A. Laburu, R. Minondo y R. Gastón hallaron sepa-

radas entre sí unos 60 cm. los dos fragmentos de uno de los huesos grabados más bellos de la cornisa cantábrica.

Los dos fragmentos, en que desde antiguo debía estar roto este hueso grabado, encajan perfectamente. Constituyen el cúbito casi completo de un ave pelecaniforme, con seguridad un alcatraz. La pieza ósea alcanza los 179'5 mm. de longitud. Su diámetro oscila entre los 8 mm. en el extremo distal y los 10'5 mm. en el extremo proximal; sus paredes tienen un grosor medio de 1 a 1'2 mm..

Puede definirse la pieza como un tubo: el desarrollo medio de su área cilíndrica proporciona una banda o campo decorativo de unos 25 mm. de anchura. Su superficie es sumamente compacta y lisa, de grano muy fino y bastante consistente: por ello adecuada para acoger grabados netos y detallistas.

Hay en total siete figuras (seis zoomorfos y un antropomorfo) correctamente alineadas en dos hileras horizontales: por un lado, tres (ciervo-caballo-cabra) mirando a la izquierda; las cuatro restantes (hombre-sarrio-cabra-vaca) en otra alineación hacia la derecha. Todo queda relleno por algunas categorías de trazos que en su mayoría, mas no todos, pueden aislarse como signos exentos de aquellas representaciones más realistas (I. Barandiarán, *Munibe* 23-1971).

En el año 1980 y bajo la dirección de J. Altuna, continuaron las investigaciones en este yacimiento hasta 1983 (sin publicar).

El año 1968 J. Casaubon descubre y realiza una recogida de materiales en la carretera que asciende desde Fuenterrabía a Guadalupe. Los materiales se encuentran en el Museo de San Sebastián bajo la custodia de la Sociedad de Ciencias Aranzadi. Destacan una raedera tipo Quina y una gruesa lasca, ambos de aspecto Musteriense.

En 1982, llegaron a manos de arqueólogos de Aranzadi nuevos materiales procedentes de *Aitzbitarte II*, resultado de la labor depredadora de algunos aficionados irresponsables o imprudentes. Estos materiales que por su morfología pueden situarse en un nivel Perigordense (24.000 años), fueron hallados en un cono de deyección originado por una grieta en el techo de la mencionada cueva, lo que nos indujo a localizar la procedencia de los mismos en *Aitzbitarte III*, situada justo encima de dicha grieta.

En un intento de localizar la exacta procedencia de los mismos, se encendió un hoguera en el lugar donde fueron hallados y la ascensión del humo determinó la situación de la grieta, lugar por el que se deslizaron los materiales hallados. De ahí surgió el interés por la excavación de *Aitzbitarte III*.

Como primera y más urgente medida se tomó la decisión de cerrar ambas cuevas para evitar el intrusismo y el consiguiente deterioro del patrimonio arqueológico que conlleva.

El otoño de 1984 se cerraron ambas cuevas. *Aitzbitarte III* se enrejó y *Aitzbitarte II* se tapió totalmente con la colaboración y ayuda de la Excma. Diputación de Guipúzcoa. En el transcurso de un mes los cierres fueron violentados, dejan-

do totalmente abierta Aitzbitarte III y semiabierto la otra, destruyendo lo que se había dejado en su interior. Posteriormente se procedió nuevamente a su clausura.

En septiembre de 1985 comenzó bajo la dirección de J. Altuna y la subvención de la Excm. Diputación de Guipúzcoa la campaña preparatoria de Aitzbitarte III.

Se inició con el reforzamiento de los cierres nuevamente violentados (1985). Estos trabajos y la instalación de la luz en el interior de la cueva, a 50 m. de la entrada, se llevaron más de la mitad del presupuesto de la excavación, con lo que se redujeron notablemente los días de trabajo en la misma.

En septiembre de 1986 se prosiguió la excavación. Se cuadrículó la zona a excavar para establecer coordenadas espaciales. Se procedió a un sondeo de 6 m². y se descubrieron seis niveles. En otros 4 m². se dejaron al descubierto los niveles aparecidos.

De estos seis niveles aparecidos hasta ahora, los cuatro primeros nos han proporcionado poca industria, pero piezas cuantitativamente importantes. El V nivel dio una industria importante (raspadores, raederas, buriles de Noailles y una extraordinaria hoja de laurel Solutrense (17.000 años)). El nivel VI es el más abundante y rico en industrias. Se encontró un hogar con numerosas piezas de sílex y restos óseos de alimentación. Aún siendo reducida la zona excavada los útiles líticos encontrados son numerosos (19 buriles de Noailles, buriles diedros, raederas y raspadores sobre lascas y sobre láminas).

El material óseo que acompaña a esta industria indica una prepotencia de caza de bisontes, con más débil presencia de cabras montesas, sarríos, ciervos y renos (J. Altuna-Aranzadiana 1987).

Todas estas evidencias presentes en el nivel VI nos hacen señalar su cronología en una época Perigordense (24.000 años).

En 1989 se llevó a cabo la V campaña de excavación, en la que se ha extendido la superficie a excavar del yacimiento.

YACIMIENTOS PREHISTORICOS:ENEOLITICO-BRONCE

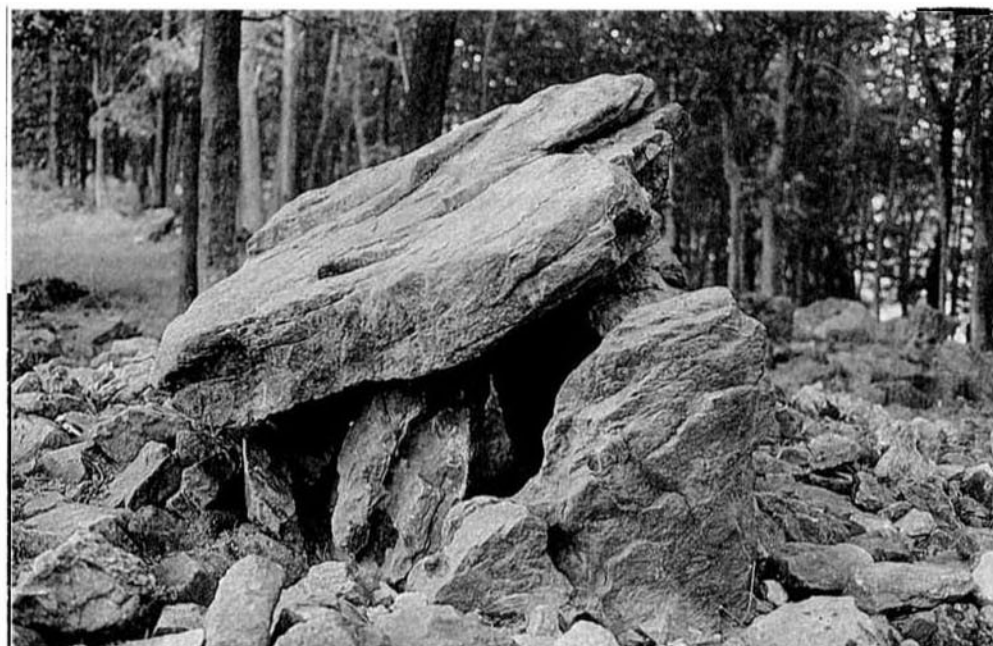
IGOIN-AKOLA

Aún sabiendo que no pertenece al valle de Oiartzun, sino al valle del Urumea, no podemos dejar de hacer una breve referencia a los dólmenes del cordal de Igoín-Akola, tan próximos a las cuevas de Aitzbitarte.

En 1928 identificó J.M. Barandiarán, los cinco primeros dólmenes de la estación megalítica de Igoín-Akola.

Akolako lepua

Está en el término municipal de San Sebastián. El acceso es desde Hernani por la carretera de Goizueta hasta Epeleko. Aquí coger la pista que sube al case-



río Akola y continuar desde allí por la pista que sale hacia Igoín, por la ladera SE del monte. Al llegar al primer cruce de pistas, en su ángulo NE, a 10 m. se encuentra el dolmen.

Es un dolmen corto cerrado, con un túmulo circular de 12 m. de \varnothing y 1'5 m. de altura. La cámara esta formada por cuatro losas, siendo la de entrada más baja que el resto. Sin cubierta. El suelo esta enlosado por losetas muy delgadas. Hoy sólo se conservan dos losas. Son areniscas del terreno y su orientación es de 95°.

Fue excavado en 1950 por T. Atauri, J. Elósegui y M. Laborde. Los materiales hallados fueron 12 lascas de sílex, 3 cristales de roca y 5 cantos rodados de cuarcita.

Arritxeta

En el término municipal de Hernani. Al igual que el anterior, para llegar a él, subir hasta Akolako lepua. De allí ir hacia el SW del pico Arritxeta, en la divisoria de aguas, se encuentra el dolmen.

Es un dolmen largo abierto. Tiene un túmulo circular de 10 m. de \varnothing y 0'40 m. de altura. La cámara formada por cuatro losas, rotas por su base, que dibujan un recinto rectangular. Su orientación es de 95° y son areniscas triásicas.

Fue excavado en 1951 por T. Atauri, J. Elósegui y M. Laborde. Su conservación es mala. Se desconoce el paradero de los materiales hallados en la excavación.

Igoingo lepua I

En el término municipal de Hernani. Subiendo hasta Igoín se comienza a bajar por la pista que llega al caserío Landarbaso, en el extremo W del collado se encuentra el dolmen. Tiene un túmulo circular de 14 m. de \varnothing y 0'80 m. de altura con un cráter central en el que se encuentran algunas losas rotas, en pie. Son areniscas del terreno. También se le llama Irurein e Iruingo lepua.

Igoingo lepua II

En el término municipal de San Sebastián. Como los anteriores, llegar hasta el collado de Igoín. De allí avanzar 150 m. hacia el WSW de Igoingo lepua I, junto al mojón Hernani-Donostia.

El dolmen tiene destruido casi totalmente el túmulo. La cámara posee una losa que buza hacia el W. Son areniscas del terreno. Su estado de conservación es malo.

Landarbaso I

También en el término municipal de San Sebastián. El acceso se realiza desde el lado opuesto a los anteriores. Desde Ventas de Astigarraga dirigirse hasta Landarbaso (Aitzbitarte). Una vez localizado el caserío Landarbaso, a 300 m. al SW se encuentra el dolmen, en la ladera NW de Igoín.

Es un dolmen corto cerrado con un túmulo de 10 m. de \varnothing y 0'85 m. de altura. Cámara de cuatro losas con recinto rectangular. Algunas losas están basculadas y su orientación es de 55°. Son areniscas del terreno.

Fue excavado en 1950 por T. Atauri, J. Elósegui y M. Laborde. Los materiales hallados en la excavación fueron: fragmentos de vasija probablemente ovoidea, con decoración de surcos y tal vez romana, una hachuela de fibrolita de sección oval, un triángulo escaleno, tres láminas simples y una lámina retocada. Estas piezas están depositadas en la Sociedad de Ciencias Aranzadi.

Actualmente el túmulo está arrasado y la cámara conserva tres losas estando la cuarta tirada en el túmulo. También se le conoce con el nombre de Zabaltoki.

En 1950 J. Elósegui continuará con las prospecciones en la misma zona, descubriendo otros monumentos como:

Sagastietako lepua I

En el término municipal de Hernani. El acceso se lleva a cabo desde el caserío Akola siguiendo hacia el NNW hasta llegar al collado de Sagastietako lepua.

Es un dolmen corto abierto, con un túmulo circular de 11 m. de \varnothing y 1'70 m. de altura. La cámara tiene seis losas basculadas y corridas que desfiguran el recinto. Su orientación es a 90° y las losas son areniscas del terreno.

Fue excavado en 1950 por T. Atauri, J. Elósegui y M. Laborde. Los materiales de la excavación fueron: un fragmento de lámina simple, un fragmento de punta larga, seis lascas de sílex, un fragmento de colgante, dos cristales de roca, dos cuentas de arcilla de tipo tonelete y una cuenta de arcilla de tipo bitroncocónico. Los materiales se encuentra en la Sociedad de Ciencias Aranzadi.

Actualmente conserva la cubierta y una cámara de cinco losas.

Akolako lepua II

Situado en el término municipal de Hernani. Su acceso se inicia una vez llegado a Akolako lepua se toma la pista que va hacia ENE, a 120 m. de Akolako lepua I.

Es un dolmen con un túmulo circular muy rebajado. La cámara tiene dos losas que forman escuadra, una de ellas basculada. La orientación de la cámara es ESE. Son areniscas del terreno.

Akolako lepua III

En el término municipal de Hernani. Al igual que el anterior dirigirse al collado de Akola y a 120 m. al NE del monte Arritxieta está situado el dolmen.

Es un dolmen con un túmulo circular de 14 m. de \varnothing de losetas y piedras. No tiene cámara.

Localizado y visitado el lugar, no se tuvo ningún vestigio del citado dolmen.

A partir de 1977 las prospecciones comienzan a ser sistemáticas, lo que hace aumentar el número de monumentos localizados en esta zona.

Landarbaso II

Está en el término municipal de San Sebastián. El acceso se inicia en Ventas de Astigarraga llegando hasta el caserío Landarbaso al SSE del caserío y a 60 m. del dolmen Landarbaso I.

Fue descubierto en 1977 por L. del Barrio.

Es un dolmen cuyo túmulo es circular variando su altura entre 0'10 m. y 1'80 m., debido a la inclinación de la ladera. Su cámara es excéntrica y esta compuesta por tres losas basculadas. La posible cubierta se localiza a cinco metros de la cámara. Esta orientado a 120° y son areniscas del terreno.

En 1982 el túmulo del dolmen fue seccionado por su centro destruyendo toda su parte Sur. También desapareció la posible cubierta.

Sagastietako lepua II

En el término municipal de Hernani. Una vez llegado al caserío Akola ir hacia NNW y a 60 m. al ENE de Sagastietako lepua I se encuentra el dolmen.

Fue descubierto por L. del Barrio y N. Susperregui en 1978.

Es un dolmen cuya cámara esta formada por losas fragmentadas que forman un recinto rectangular. El túmulo circular esta revuelto por ello la cámara queda excéntrica en relación con el galgal. Su orientación es a 110° y sus elementos son areniscas del terreno.

Landarbaso III

En el término municipal de San Sebastián. El dolmen se localiza en la ladera Sur del monte Igoín, al NW del caserío Landarbaso, entre la segunda y tercera torre del tendido eléctrico.

Es un dolmen corto cerrado con un túmulo de 9 m. de \varnothing y 1'65 m. de altura. La cámara de cinco losas forma un recinto rectangular con las losas laterales basculadas hacia el interior. Está orientado a 70° y son areniscas triásicas del terreno. Fue descubierto por J. Ortega en 1982.

Landarbaso IV

En el término municipal de San Sebastián. El acceso se tiene desde Aitzbitarte a Igoín. El dolmen está en la ladera sur del monte Igoín, a 190 m. al E de Landarbaso III.

Fue descubierto en el año 1983 por F.J. Zumalabe.

Es un dolmen con un túmulo desfigurado y revuelto. La cámara formada por varias losas descompuestas forman un recinto rectangular. El eje mayor mide 1'50 m. de longitud y esta orientado a 110°. Las piedras son areniscas del terreno.

Landarbaso VI

Término municipal de San Sebastián. Se encuentra a 100 m. del dolmen Landarbaso V y a 25 m. de Landarbaso VII en dirección N.

Tiene el túmulo revuelto y mide 12 m. de \varnothing y 1'80 de altura. En su zona central posee un cráter que desfigura la posible cámara.

Fue descubierto por L. del Barrio y Tx. Ugalde en 1983.

El año 1988 una máquina forestal destruyó parte de la zona septentrional del túmulo.

Landarbaso VII

Es término municipal de San Sebastián. Está situado en un rellano de la ladera Sur de Igoín, a 25 m. de Landarbaso VI al S.

Es un dolmen con un túmulo a penas apreciable. La cámara formada por cinco losas, conforma un recinto rectangular, abierto al NW. La losa de cierre sobresale 0'30 m. del resto. Está orientado a 150°. Las lajas son areniscas triásicas del terreno.

Fue localizado en 1983 por L. del Barrio y Tx. Ugalde.

En 1988 el dolmen fue arrasado por una máquina forestal.

Landarbaso V

En el término municipal de San Sebastián. A 100 m. del dolmen Landarbaso VI en dirección N. Es un dolmen con el túmulo deformado, de 8 m. de \varnothing y 1 m. de altura. La cámara formada por tres losas está descentrada y dibuja un recinto rectangular. La laja situada en la zona sur sobresale 0'45 m. del túmulo. Su orientación es de 65° y las lajas son areniscas del terreno.

Fue descubierto por L. Millán en 1984.

En la actualidad la cámara se encuentra rellena de bloques de piedra que cubren restos de ovejas.

JAIZKIBEL

En el extremo NE de Guipúzcoa se encuentra la estación megalítica de Jaizkibel en el monte del mismo nombre. Este monte costero se extiende entre el puerto de Pasajes y el cabo Higuer. Algunos monumentos han desaparecido por completo, quedan tres dólmenes y un conjunto de cinco cromlechs, todos ellos en las proximidades del Parador Nacional existente en la zona.

Toda la montaña esta formada por areniscas de la base del terciario. La cota más alta es de 543 m. de altitud. Los monumentos se encuentran a altitudes entre los 370 m. y 430 m.

Santa Bárbara

En el término municipal de Fuenterrabía. El acceso se puede hacer desde Lezo o Funterrabía hasta el Parador Nacional de Jaizkibel.

Según J.M. Barandiarán: es un dolmen corto cerrado con un túmulo circular de seis metros de \varnothing y un metro de altura en el centro. Una cámara de seis losas que dibujan un recinto rectangular. La orientación es NNE y esta formado por areniscas del terreno.

Fue descubierto por J.M.Barandiarán en 1934.

Desapareció con la construcción del Parador Nacional.

Iskulin

En el término municipal de Fuenterrabía. Desde el Parador de Jaizkibel dirigirse al WSW, a 60 m. del depósito de agua.

Es un dolmen corto abierto con un túmulo de 16 m. de Ø. La cámara compuesta por tres losas y el recinto rectangular destruido. Su orientación es NNW y su composición son areniscas del terreno.

Fue descubierto por J.M. Barandiarán en 1935.

En 1982 tenía un túmulo circular de 9 m. de Ø y una altura de 1 m. un cráter central de 3 m. de Ø y 0'80 m. de profundidad. En la actualidad se encuentra semidestruido por su utilización como puesto de caza.

Jaizkibel III

En el término municipal de Fuenterrabía. Una vez llegado al Parador Nacional de Jaizkibel dirigirse hacia el monolito a Mendizabal. El dolmen se encuentra a 50 m. al NE del mismo.

Es un dolmen cuyo túmulo está rebajado y desfigurado con un Ø de 7'80 m. y una altura de 0'45 m.. Tiene una losa de 1 m. de largo que apenas sobresale del terreno y está orientada longitudinalmente a 130°. Los materiales son areniscas del terreno.

Fue descubierto por J. Argomaniz en 1985.

Jaizkibel IV

Es término municipal de Fuenterrabía. El dolmen se localiza en el centro del collado que se forma entre el primer torreón y el monolito a Mendizabal, a 7 m. a la izquierda del sendero.

Es un dolmen cuyo túmulo mide 5 m. de Ø y su altura en el centro es de 0'35 m. La cámara está centrada en lo que se conserva del túmulo y está formada por dos losas de arenisca. Su orientación es a 80° y los materiales del conjunto son areniscas del terreno.

Fue descubierto por J. Argomaniz.

TXORITOKIETA

Es la estación megalítica de menor altitud de Guipúzcoa ya que sus monumentos se encuentran a 275 m. por debajo del nivel del mar. Estos monumentos sirven de puente entre las estaciones dolménicas de Jaizkibel e Igoín-Akola.

Aitzetako txabala

En el término municipal de Rentería. Se halla implantado en un pequeño cordal, divisorio de dos pequeñas cuencas cerradas que se hallan al E y S respecti-



vamente de los montes Txoritokieta y San Marcos, a unos 120 m. al NW del caserío Aitzondo.

En el mencionado cordal hay abundante pedriza y existe en él un cercado que viene siendo utilizado como redil. Dentro del recinto destaca netamente el prominente galgal que tiene 12 m. de \varnothing y 0'80 m. de altura, rodean al conjunto una joven plantación de robles y hayas que dificultan su localización.

La cámara es de planta semitrapezoidal con cuatro grandes losas en su parte superior ostenta dos huecos pediformes que recuerdan al de "Ama Birjinarri" del Aralar guipuzcoano. Está orientado a 120° y todo el conjunto es de materiales calizos pertenecientes al cretácico. Fue descubierto en 1962 por A. Leibar y J. Elósegui.

Fue excavado en 1963 por J.M. Barandiarán y no se conoce material alguno de dicha excavación.

JAIZKIBEL

A finales de los años 60 continúan descubriéndose yacimientos al aire libre en las faldas del monte Jaizkibel tales como:

Bordagain

En el barrio Jaizubia de Fuenterrabía. El yacimiento se localiza en los terrenos del Club de Golf de Jaizkibel.

Se trata de un yacimiento natural de sílex al aire libre dividido en tres núcleos. El conjunto principal ocupa una pequeña prominencia al sur del Club de Golf. Los otros dos núcleos menores están al norte del mismo. El área aparece sembrada de nódulos y fragmentos de sílex. Fue descubierto por J. Rodríguez Salis en 1968. Ese mismo año J.M. Merino, F. Ochoa y A. Laburu realizaron una recogida superficial de materiales entre los que destacan dos raspadores, tres laminillas y lascas simples. Hoy se desconoce el paradero de estas piezas.

Manziategi zar

En el barrio de Jaizubia de Fuenterrabía. Una vez llegado al Club de Golf seguir hasta el caserío Manziategi zar junto al cual se halla el yacimiento.

Se trata de un taller de sílex al aire libre. Las piezas líticas se encuentran en superficie.

Fue descubierto en 1977 por J. Rodríguez Salis quien ha efectuado diversas recogidas de materiales como raspadores sobre lascas, raspadores carenados, buril nucleiforme, truncaduras, raederas, dos trapecios, una punta de flecha con pedúnculo y aletas, una punta foliácea, etc. Los materiales se encuentran depositados en la Sociedad de Ciencias Aranzadi.

YACIMIENTOS PREHISTORICOS: EDAD DEL HIERRO

OIARTZUN.

En 1909 se dio a conocer por parte de P.M. Soraluze la primera localización de grupos de cromlechs en el valle de Oiartzun. Son los cromlechs de Egiar, Arrixulanguaina, Oianleku N. y Errenga, que fueron prospectados de modo somero, por el mismo, en equipo con T. de Aranzadi.

Poco después se da la primera intervención arqueológica de este último, en la excavación, no muy extensa, realizada en 1909 en colaboración con P.M. Soraluze, en los cromlechs de Egiar y Errenga.

Más tarde T. de Aranzadi dedicó, a este tema y a la descripción de otros monumentos de esta zona (Oianleku N. y Arrixulanguaina), un artículo en la revista "Euskalerrriaren-Alde" de 1915 en San Sebastián bajo el epígrafe de "Mairu-Baratzak".

Egiar

Término municipal de Oiartzun. Desde el pueblo por la carretera a Pikoketa dirigirse al lugar de Egieder entre las cotas de Egiluze y Egiar, entre ambas se encuentran los monumentos.

Se trata de seis cromlechs. Sus diámetros oscilan entre los 7'50 m. del mayor y los 4 m. del menor. El número total de testigos de cada monumento varía desde los 20 a los seis que tiene el menor de ellos. En pie se conserva una mínima parte y en solo un caso aparecen todos erguidos.

El conjunto está formado por areniscas del terreno y conglomerados.

En 1909 T. de Aranzadi en compañía de P.M. Soraluze llevó a cabo una pequeña excavación. Se excavó hasta 90 cm. en el centro en dirección E-W hasta encontrar tierra negra, no se encontró en ella el menor vestigio de objeto alguno enterrado. Más tarde esta tierra negra, gris después de seca, se observó al microscopio y se calentó con sal sodada y dio indicios de amoníaco, dato que no es suficiente para deducir ninguna consecuencia de interés. Todo ello se llevó a la Real Academia de la Historia y a la Junta de Excavaciones pero se obtuvo el silencio por respuesta.

En 1967 fueron excavados por J. Altuna. Ninguno de estos trabajos proporcionó material arqueológico.

Errenga

Se encuentra entre los términos municipales de Oiartzun y Lesaka. Desde el primero alcanzar el collado de Errenga al NW de Bianditz. Los monumentos se hallan sobre la pista que comunica el alto de Aritxulegi con Bianditz.

La estación está compuesta por 8 monumentos.

Sus diámetros oscilan entre los 7,70 m. y 5 m..El número mayor de testigos visibles es de 40 en un mismo monumento, y el menor es de 13.

Están construidos sobre materiales del terreno.En 1915 los excavó T.de Aranzadi y P.M. Soraluze.Esta excavación no proporcionó ningún tipo de materiales.

OIANLEKU N

En el término municipal de Oiartzun.Por la carretera de Artikutza tomar la pista que baja al collado de Oianleku.El conjunto de monumentos se encuentra en el extremo NW de dicho collado. En el lugar se pueden apreciar actualmente 4 cromlechs. Es posible que entre los numerosos bloques existentes hubiera otros ya desaparecidos. Sus diámetros van desde los 9'5 m. del mayor a los 3'5 m. del menor. Dos de ellos son círculos secantes no existiendo piedras en la zona donde se cortan. Su conservación es mala.

Fueron descubiertos por P.M. Soraluze en 1909 y excavados por J. Altuna y P. Areso en 1976 hallándose los siguientes materiales:raspadores,elementos de hoz,huesos calcinados, un fragmento de bronce, carbón y cantos rodados.

Arritxulangaina

Situado entre los términos municipales de Oiartzun y Lesaka. Desde la carretera de Artikutza subir a Bianditz. Los monumentos se encuentran a 300 m. al W de la cima.

El conjunto está compuesto por 12 cromlechs, algunos de aspecto tumular. Los diámetros oscilan entre los 6'30 m. y los 3 m.. El número de testigos que afloran en el mayor de ellos es de 25 aunque la mayoría de ellos no están completos.

Fueron descubiertos 1909 por P.M. Soraluze y en años recientes L. Peña Barurto, L. del Barrio, L. Millán y Tx. Ugalde han acrecentado el número de descubrimientos.

Munerre

En el término municipal de Oiartzun. Tomar la carretera que conduce a Artikutza y seguir la pista que baja a Oianleku, a 50 m. de la pista, en la ladera NNW de Munanier se sitúa el conjunto.

Se trata de cinco cromlechs con las siguientes características: los diámetros oscilan entre los 6 m. y los 4 m. El número mayor de testigos en pie es de 15, siendo el menor de 5.

La pista que se bifurca en dos, en el lugar, corta en parte a uno de los monumentos destrozando en parte a alguno de sus testigos.

Oianleku S

En el término municipal de Oiartzun. Tomar la carretera que va a la pista de Oianleku. El conjunto se encuentra al NNW de Munarre. Está formado por un cromlech y un posible túmulo. El primero tiene un diámetro de 8 m. y seis testigos, y el túmulo tiene un diámetro de 5,5 m., aunque parece estar arrasado.

Están contruidos sobre materiales del terreno.

Fueron descubiertos en 1948 por L. Peña.

Basate

En el término municipal de Oiartzun. Tomar la carretera que conduce a Oianleku. Los monumentos se encuentran el extremo SE de la loma de Basate. En la actualidad pueden apreciarse cinco cromlechs cuyos diámetros oscilan entre 8 m. y 2,5 m. Sus testigos varían de 13 en el mayor, a 5 en el menor de ellos. Están contruidos con materiales de terreno y su conservación de mala.

Fueron descubiertos por L. Peña en 1948.

Kauso II

En el término municipal de Oiartzun. Una vez llegado a Kauso Zabala, seguir hacia Kauso Txiki y en el collado intermedio se encuentra el monumento. Es un cromlech de 7,40 m. de diámetro y 0,30 m. de altura. Tiene 14 testigos, todos ellos, de materiales del terreno. Un sendero transcurre por el centro del mismo, de E a W.

Fue descubierto en 1981 por L. del Barrio y Tx. Ugalde.

Arritxurrieta

En el término municipal de Oiartzun. Del barrio de Ergoien, tomar la pista que conduce al monte Arritxurrieta. El cromlech se encuentra al NNW de dicha peña.

Es un cromlech circular de 7 m. de diámetro y 13 testigos en pie. Actualmente se encuentra algo revuelto debido a la plantación de pinos, uno de los cuales, ha crecido en su interior. Construido con materiales del terreno, la mayor parte cuarcitas.

Fue descubierto en 1981 por J.M. García y J. Lekuona.

Elorritako gaina

En el término municipal de Oiartzun. Por la carretera de Artikutza, ascender hasta la cota conocida como Elorritako gaina, en cuya cima, se localiza el cromlech.

Es un cromlech tumular de 3,20 m. de diámetro y una altura de 0,30 m. con 14 testigos. Construido con pizarras del terreno.

Fue descubierto por J. Argomaniz en 1986.

Urkullu txiki egia

Término municipal de Oiartzun. Por la carretera a Pikoketa, tomar la pista que va al collado de Urkullu txiki egia donde se localiza el conjunto.

Se trata de cuatro cromlechs muy deteriorados que ocupan una superficie de unos 45 m. cuadrados. Están contruidos con areniscas y conglomerados del terreno.

Fueron descubiertos por J. Argomaniz y L. del Barrio en 1986.

JAIZKIBEL

Jaizkibel I

Término municipal de Fuenterrabía. Se encuentra en un estrecho rellano junto al Parador Nacional de Turismo. Se trata de un pequeño conjunto formado por dos cromlechs tangentes.

Los diámetros son de 4,7 m. y 7 m. respectivamente. El primero tiene 9 testigos y el segundo, 20. Fueron descubiertos por J.M. Barandiarán en 1935. En 1955 fueron completamente destruidos al construir el Parador Nacional.

Jaizkibel II

Término municipal de Fuenterrabía. Desde el Parador Nacional, dirigirse hacia el monolito a Mendizabal. A 130 m. al NW del mismo se encuentra el conjunto.

Son cinco cromlechs con diámetros variables entre los 8,5 m. y 4,5 m. Sus testigos oscilan entre 7 y 17. Muchos de ellos están caídos.

TXORITOKIETA

Txoritokieta

En el límite de los municipios de Astigarraga y Rentería. Desde Astigarraga o Rentería ascender al monte Txoritokieta en donde se encuentran el Fuerte y el Repetidor.

Se trata de un monolito con forma de laja de 1,95 m. de altura. En su cara S tiene una cruz grabada. Fue descubierto por L. Millán en 1981.

IGOIN-AKOLA

Langagorri

Entre los municipios de Astigarraga y Rentería. Tomando la carretera hacia Aitzbitarte, el monolito se localiza 150 m. antes del caserío Urritza. Es un monolito con forma de laja de 1,10 m. de altura inclinado hacia el E. Tiene una cruz grabada en una de sus caras. Es de arenisca del terreno.

Fue catalogado como monolito por X. Peñalver en 1983.

JAIZKIBEL

A partir de 1983, en Jaizkibel, en la ladera N, se comienza a prospectar en algunas de sus calas, obteniéndose algunos materiales arqueológicos en lugares como: Bixanar, Txotxipiko portua, Bioznar, Erentzin, Artzu errota, Xixurku, Justiz, Leuta y Marla.

CONSERVACION DEL PATRIMONIO

- Convertidas las cuevas de Aitzbitarte en lugar habitual de excursiones, han sido irreversibles los destrozos producidos en el sedimento arqueológico de la cueva de Aitzbitarte IV.

- En Aitzbitarte III se preparó su vestíbulo, extrayendo gran cantidad de sedimento arqueológico para explotar un criadero de champiñón.

- En 1955, las obras del Parador Nacional de Jaizkibel aniquilan el dolmen de Santa Bárbara y los cromlechs de Jaizkibel I.

- En la misma época, se construye el edificio San Diego sobre el yacimiento al aire libre de Cabo Higuer.

- El repetido expolio de las cámaras dolménicas por parte de campesinos, pastores y buscadores de tesoros (idinarru), ha llevado a la desaparición de una gran parte de los ajuares y restos depositados en los dólmenes, tal como se evidencia en las excavaciones arqueológicas. En muchos de ellos no se han encontrado materiales arqueológicos, como en el caso del dolmen de Aitzetako txabala (Txoritokieta).

- Algunos de los monumentos megalíticos, siguen siendo hoy, lugares de refugio pastoril, así como puestos de caza o para guardar aperos de labranza. Todo ello se lleva a cabo con remociones más o menos profundas de sus zonas centrales, precisamente en las cámaras funerarias, tal y como sucede con el dolmen de Iskulin en Jaizkibel.

- Las nuevas y numerosas pistas forestales, por ignorancia del personal contratado y dejadez de las Instituciones, acaban pasando por encima de los monumentos megalíticos ocasionando su destrucción. Así por ejemplo, sucedió con los cromlechs de Errenga.

- En la actualidad, parece que las Instituciones se encuentran más sensibilizadas a atender las demandas sobre la conservación del patrimonio arqueológico.

- Una laudable política iniciada por el Ayuntamiento de Rentería en la protección de las cuevas de Aitzbitarte, ha podido últimamente detener el penoso proceso de destrucción en el que se hallaban.

- También es digno de mención, aunque no se trata de yacimientos prehistóricos, la labor llevada a cabo por el Ayuntamiento de Irún en la Ermita de Ama Shantalen y en las minas de Altamira.

- La Sociedad de Ciencias Aranzadi se dedica ejemplarmente en estos últimos años, a ir cercando, señalizando y consolidando grupos de monumentos megalíticos en la provincia de Guipúzcoa.

- Como colofón podemos afirmar que la información pública, o sea, la difusión cultural sobre nuestro patrimonio arqueológico redundará en conocimiento y respeto hacia esos bienes comunes de nuestro pasado, asegurando, con ello, su mejor conservación.

BIBLIOGRAFIA

ALTUNA, J.

1980 Historia de la domesticación animal en el País Vasco desde sus orígenes hasta la romanización. *Munibe* 32, 1-163, San Sebastián.

ALTUNA, J.; ARESO, P.

1977 Excavaciones en los cromlechs de Oianleku (Oiartzun, Guipúzcoa), *Munibe* 29, 65-76, San Sebastián.

ALTUNA, J.; MARIEZKURRENA, K.; ARMENDARIZ, A.; DEL BARRIO, L.; UGALDE, TX.; PEÑALVER, J.

1982 Carta arqueológica de Guipúzcoa. *Munibe* 34, 1-242 + Carpeta con cartografía. San Sebastián.

ARANZADI, T.

1915 Cromlechs en Guipúzcoa. Mairu-baratzak en Oiartzun. *Euskalerrriaren Alde*, 5, 707-714. San Sebastián.

ATAURI, T.; ELOSEGUI, J.; LABORDE, M.

1951 Exploración de tres dólmenes en la estación dolménica de Igoín-Akola, Guipúzcoa. *Munibe* 3, 1-56. San Sebastián.

BARANDIARAN, I.

1971 Hueso con grabados paleolíticos en Torre (Oiartzun, Guipúzcoa). *Munibe* 23, 37-69. San Sebastián.

1988 Historia General de Euskalherria; Prehistoria/Paleolítico. Ed. Auñamendi. San Sebastián.

BARANDIARAN, J.M.

1928 Nueva estación prehistórica en Guipúzcoa. Los dólmenes de Landarbaso. *Anuario de Eusko Folklore* 8, 153-156. Vitoria.

1961 Excavaciones en Aitzbitarte IV (Trabajos de 1960). *Munibe* 13, 183-285. San Sebastián.

BARRIO, L. del; UGALDE, TX.

1980 Nuevos monumentos megalíticos en Guipúzcoa. *Munibe* 32, 343-378. San Sebastián.

FITA, F.

1908 Las cuevas prehistóricas de Aitzbitarte. *Boletín de la Real Academia de la Historia*, 52, 270-271. Madrid.

LEIBAR, A.; ELOSEGUI, J.

1965 Un nuevo dolmen guipúzcoano a dos y medio kilómetros del casco urbano de Rentería. *Munibe* 17, 114-116. San Sebastián.

LEKUONA, M.

1959 Del Oiartzun antiguo. San Sebastián.

PEÑA BASURTO, L.

1960 Reconstitución y catalogación de los cromlechs existentes en Guipúzcoa y sus zonas fronterizas con Navarra. Munibe, 12, 1-126. San Sebastián.

REPARAZ, G.

1906 Spéléologie Euskarienne. Exploration scientifique des cavernes de Landerbaso. Le Courrier de Bayonne, 14 de Febrero, 16 de Abril y 28 de Junio. Bayona.

SECCION DE PREHISTORIA ARANZADI.

1892 Memoria sobre la primera expedición verificada el día 29 de junio de 1892 a las cuevas de Aitzbitarte y noticias de los objetos encontrados en ellas. Manuscrito. Museo Municipal de San Telmo. San Sebastián.