



Arkeologia-lanen garapena balorazio-ikerketan.

Arkeologia Erreterian

Hiribilduaren sorrerari buruzko datu berriak

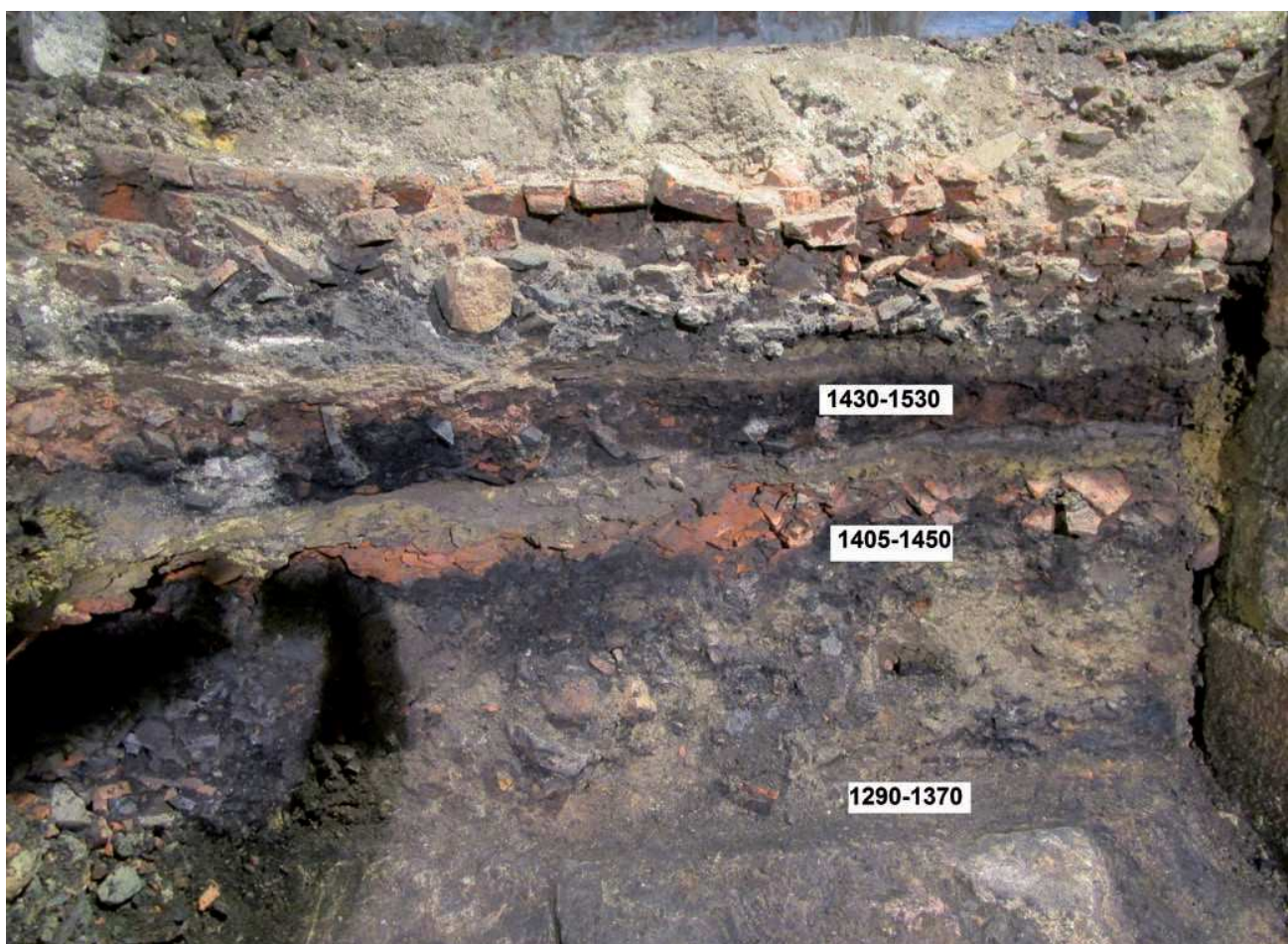
ALFREDO MORAZA BAREA
MIREN GARCÍA DALMAU

Orain dela gutxi Kapitanenea Kaleko 6ko orubean, Kapitain Etxea bezala ezagutzen denean, egindako esku-hartze arkeologikoak Erretererako hiribilduaren sorrerari buruzko datu oso interesgarriak eta berriak eman ditu. Obrak, eraikina Euskal Jantziaren Gune bezala egokitu beharrean zegoelako eraman dira aurrera.

Eraikinean egindako lanen ohiko arkeologia kontrolak metaketa arkeologiko desberdinak dokumentatu ahal izatea ahalbidetu zuen. Aztarna

hauen interes eta berezitasun handiak zonaldean esku-hartze handiago bat egitea eragin zuen, horretarako Erretererako Udalaren eta bere teknikarien laguntza eta babesa ezinbestekoa izan da une oro.

Aurkikuntzen garrantzia orube honen eta orokorrean hiribilduaren bilakaerarekin estu lotuta dago. Aurkikuntza hauek, oso laburki esanda, orubearen bilakaerarekin lotutako hiru prozesu mota desberdinekin zehazten dira:



Iparraldeko profilaren ikuspegi orokorra.

Orubearen azalera jasandako handitzea

Hiribilduen sorrera Erdi Aroan, Errenteriako gurea bezala, orokorrean eraikuntza berrikoa izaten da, hau da, bere mugen, kaleen edo enparantzen trazaketa artifizialki egiten da, eskuairan. Bartzuetan lehen herrixkak zeuden tokian finkatzen dira herriak, Gipuzkoako hiribildu askotan ikusi ahal izan den bezala (Donostia, Zarautz, Segura, Hondarribia...), batzuk erromatar garaikoak dirrelarik. Hiribildu berri hauek lursail erregular eta teorikoki berdintasunezko banaketa baten bitartez antolatzen dute beren barne-egitura. Elkarren ondoan prestatutako orubeak dira, elkarren artean mehelinez bitartez banatuz eta paralelo diren etxadiak osatuz. Orokorrean hauetako orube bakoitzak aurrealdean etxe txiki bat du (bi solairu eta ganbara) eta atzealdean baratza edo animalientzako eskortarako eremua.

Eraikuntza hauek jasandako handiagotzen ari den hirigintza-presioak (biztanle gehiago, etxebeak artisau-tailer gisa prestatu) jabeak eraikuntza hauek handitzera bultzatuko ditu, solairu gehiago eraikitzen garaieran eta etxeen atzeal-

deko eremu hori betetzen. Orube honetan XVII. mendeko lehenengo erdialdeko uneren batean prozesu hori oso garbi ikusi ahal izan da, erretako eraikina berreraikitzen dutenean 1638ko hiribilduaren suntsipenaren ondoren. Horren ondorioz atzealdeko jatorrizko horma eraitsiko da egungo kokapenera mugituz, 1,70 m atzerago. Honela, etxeen atzealdeko eremu hori estutuz joango da eta karkaba bihurtuz non etxeetako ur zikinak botako diren.

Errekuntza etxe-egitura desberdinen agerpena

Orube honetako aurkikuntza garrantzitsuenetako bat errekkuntza egitura edo sutondo desberdinekin lotuta dago. Zehazki, guztira hiru egitura erregistratu ziren (bat partzialki eta oso gaizki kontserbatuta) eta jatorrian ezaugarri oso antzekoak zituztela dirudi.

Egitura hauek trazaketa xumea eta antzekoa izango dute. Gutxi gorabehera erregularrak diren harri blokez mugatutako eremu bat izango dute eta oinplano karratuarekin (beste adibide



Ixteko atzeko hormaren ikuspegia.



Labearen plakaren xehetasun bat.

batzuetan zirkulu-formako edo angeluzuzeneko oinplanoa dute). Barrualdean suaren eraginez gogortutako buztin plaka bat izaten dute, zolata bezala erabiltzen zena. Sutondo hauek etxerako ziren, hau da, janaria prestatzeko, gelak berotzeko edo argitzeko erabilitako sua zaintzeko eginak zeuden. Egitura xume hauek ez zuten estalirik eta sua zaintzen zuten inguruko harrizko hormatxo horien bitartez. Sutondo hauek lurrean jartzen ziren, eta bertan edo belauniko edo banku baxu batean eserita egiten zuten lan. Bere ezaugarriak zirela eta, txabolen edo etxeen erdialdean kokatzen zuten sute arriskua saihestearren, gehienbat kontuan izanda egitura hauek material begetalekin egiten zituztela (egurra, adarrak, lastoa).

Dokumentatutako errekontza egitura nagusia orubearen aurrealdean aurkitu zen, sakonera handian (1,60 metrotara egungo zolata kotatik). Oinplanoa karratua zuen (1,15 m alde bakoitza), eta bertikalki jarritako harrizko blokeen bitartez egina zegoen (17 cm-ko garaiera) eta buztinarekin lotuta soilik. Barrualdean suaren eraginez gogortutako buztin kapa batekin osatutako zolata mantentzen zuen. Egituraren inguruan buztin erregogor kapa bat jarrita zegoen hezetasunetik babesteko eta tenperatura hobeto mantentzeko,

hala ere, su-ihesaren ondorioz belztuta agertzen zen. Buztin kapa honek 4. zenbakitik banantzen duen mehelinaren azpitik du jarraipena, gaur egungo mugak eta jatorrizko eraikinarenak ez datozela bat esan nahi du horrek.

Nahiz eta oso xumea izan, elementu hau oso ohiz kanpoko kasua da bai euskal arkeologian eta bai gipuzkoarrean ere bereziki. Sutondo mota hauek antzinako eraikinen pieza garrantzitsuenetako bat ziren, inguruan familietako bizitza soziala eta ekonomikoa garatzen baitzen. Baina berezko soiltasunak eta ondoren orubeetan egindako berriztapenek desagertzera eraman ditu ia denak. Sutondoarekin lotutako ikatz laginek erabilpena Erdi Aroan kokatzen dute (XIII. mende bukaera - XIV. mendearen bigarren erdialdea) eta bere garrantzia areagotzen dute antzintasuna dela eta. Datazioek sutondoarekin lotuta dagoen eraikinari buruzko bi interpretazio hipotesi eratzea eragin dute:

- beharrezkoa zen ohituraz onartutako eskemaren hausnarketa (ez egiaztatuta), 1320. aldera sortutako herrigunearen neurriekin zerikusia duena. Hasieran pentsatzen zena baino azalera askoz handiagoa izateko aukera proposa daiteke, lehenengo unetik gaur egun Errenteriako kasko historikoak



osetzen duen trazadura berbera hartuz. Dena den, hiribilduaren azaleraren zabalpenaren errealitatea onartzen bada, sorrerako datatik oso hurbil gertatuko zen (XIV. mende bukaeran egindakoa).

- eremu honetan azaldutako egiturak (Kapitanenea 4 eta 6), hiribilduaren sorrerarekin batera edo segidan okupatu zela iradokitzen du. Bizileku eremu bezala sortuz harresiz kanpoko errebaletan eta eraikin soil bat izanez, bere neurriak ez ziren bat etorriko egungo orubeen neurriekin. Ondoren eremu horretan partzela berriak sortuko dira eta eraikin berri bat egingo dute aurreko jarduerekin zerikusirik gabekoa. Horrek azalduko luke beheko mailatan dauden betelan sendoak.

Eremua berdintzeko jarraian egindako betelanak

Orube honetan jasotako hirugarren prozesu arkeologikoa, bizi eremua berdintzearen, barrualdean garatutako jarduerekin lotzen da. Kasu honetan ikusi ahal izan dira ondo jarritako betelan desberdinak, apropos txikitutako teila pusketa ugarirekin osatutakoak edo hori koloreko buztin plastiko kapa sendoekin osatutakoak.

Betelan hauek, orokorrean, eraikinaren suntsipena eragin duen gertaera latz bakoitzaren ondoren jartzen ziren. Eremu hori beteko zuen etxe berria eraikitzeko, eroritako etxearen obra-hondakinekin berdintzen zen lurra. Orube honetan Erreneriako hiribilduaren historia guztia jasotzen duen sekuentzia ia oso bat dokumentatu ahal izan da, lurralde honen beste inongo orubean horren garbi gertatu ez dena, eta dokumentu bakar eta berezia bihurtzen duena. Sekuentzia, ezauga-

rri desberdinak dituzten kapek osatzen dute (betelanak, adreilu zolatak, teila zatiek osatutako betelanak, buztin plastikoak, ...).

Uppsala-ko (Suedia) Unibertsitatera bidalitako ikatz laginen datazioek betelan horiek bere tesuinguruan kokatzea ahalbidetu zuten, bat etorri une oro hiribilduaren bilakaerarekin lotutako suntsipenekin. Zehazki, gutxienez hiru sute dokumentatu dira (eta ondorioz bertan zegoen eraikinaren suntsipena eta ondorengo berreraikitzea) betiere gerra-garaiekin lotutako uneetan:

- 1476.- Frantziar armadak egindako inbasioa Albret kapitainaren agindupean. 20.000 gizonekin Erreneria zeharo txikitu zutenekoa. Horren ondorioz Koroak 20 urtetarako zerga-salbuespena eman zion.
- 1512.- Franko nafar armadak egindako inbasioa Lautrec Dukearen agindupean. 10.000 oinezko eta 400 zaldunekin Donostia setiatu zutenekoa, bidean zeuden gainontzeko herriak txikituz (Irun, Oiartzun, Erreneria, ...). Kontakizunetan idatzita azaltzen da *"hizieron en hesa Villa muchos males e daños, e fueron maltratados de los franceses, y les quemaron no solamente la casa y hacienda que tenían en ella, mas aun las caserías que abia alrededor de la dicha Villa, e yglesia e canpanario ...e non dexaron cosa alguna que non fuese quemada y rrobada salbo solamente tres casas"*.
- 1638.- Hirugarren sutea, Hogeita hamar Urteetako Gerran gertatu zenekoa, eta frantziar armada berri batek egin zuen Condé Printzearen agindupean. Eskualdeko herriak txikitu zituen berriro ere, tartean Erreneria. Sute hauen guztien artean suntsitzaileena izan zen, eta horrenbestera izan zen herria beste toki batera eramatea pentsatu zela, Basanoagako gainaldera.

Laburbilduz, eta esku-hartze txiki honetan lortutako emaitzei esker, ez orube honek soilik, baizik eta Erreneriako hiribilduak orokorrean jasan-dako bilakaeraren argazki ia oso bat egitea lortu da. Erdi Aroko bukaera aldera eramaten gaituen argazkia da honakoa, hiribilduaren sorreratik eta ia gaur egun arte. Euskal arkeologia mailan, soilak izanagatik ere bikaintzat jo ditzakegun aurkikuntzak dira hauek, eta egun osoak kontserbatzen direnak (behar den bezala babestuta) Erreneriako Udalak une oro erakutsi duen arreta eta ardurari esker.