



Antonio Valverderen seme-alabetako batzuk

Antonio Valverde Ayalde

Mendeurrena - Centenario (1915-2015)

ARANTXA VEGA OTERO

Hitz andana idatzi da Antonio Valverde Ayalde pertsonaia polifazetikoaren inguruan. Margolari bezala gerraurre eta gerraondoko artisten lotune izan zen estilo oso ezberdinak jorratuz. Euskaltzale eta idazle, hainbat aldizkaritako kolaboratzaile. Arte grafikoetan barneratu zen enpresari gisa eta sortzaile moduan. Landutako diziiplina guztiak aipatzea oso zaila denez, azken batean, Euskal Herriko bizitza artistiko eta intelektualean bere tokia lortu eta garrantzia berezko merituz irabazi zuen pertsona izan zela esan dezakegu.

Bere figurara modu ezberdinetan gerturatzetik bada. Ekoizpen artistikoa aztertuz ohikoena, baina horrelako figura baten aztarna ekoizpen materialaz haratago doa. Hau horrela dela ikusteko aukera paregabea izan dugu. Bere jaiotzaren mendeurrena ospatu berritan, Errenteriako Udalak Val-

verde-Lamsfus familiarekin elkarlanean Ayaldek Errenteriarekin izandako harremana jasotzen duen erakusketa antolatu baitu.

Lerro hauek, beraz, hitzez eta irudiz, erakusketa honen lekuko bihurtzeko asmoz sortu ditugu.

Modu naturalean sortu da erakusketa honen beharra eta modu naturalean ere sortu da elkarlana. Izan ere, Antonio Valverderen seme-alabetako batzuekin lanean aritzeko zortea izan dugu. Eta zortea diogu, haien laguntzak, prestutasunak eta umore onak beste aukerarik uzten ez digulako.

Erakusketa honetarako familiartekoek egindako lanak Ayalderen bizitzaren kontaketa propioa utzi digu.

Ezagunak diren obra esanguratsuekin batera, zirriborro eta obretan hautatutako motiboen bertsiotz ezberdin eta idatziak erakutsi ditugu. Obra buka-



Erakusketako panelak

tuak protagonismo nagusia eraman ohi badu ere, hauen sorkuntzarako bizitako prozesuaren zertzeladak ezagutzeak interes nabarmena pizten baitu. Ekoizpen piktorikoa bere bizitzako irudi (txikitakoak, familiarekin,...) edota lan tresnekin osatu da.

Halere, bere oinordekoekin lan egiteak balio erantsia eman dio erakusketa honi. Bere seme-alabek aita zenaren inguruan erakusten duten goxotasuna eta miresmena bildutako elementu bakoitzean nabari baita.

Azken batean, Ayalderen herentzia plano publikoan garrantzitsua dela ezbaian jartzerik ez dagoen bezala, plano pribatuan utzitako arrastoa agerikoa dela esan dezakegu.

Antonio Valverde Ayalde, bere osotasunean, izan da erakusketa honetan azaltzen ahalegindu garena eta hemen bildu dugu honen guztiaren testigantza grafikoa.



Goikokale. Litografia. 30x23 cm.



Goikokale. Akuarela.
63x49 cm.



Goikokale. Luma paperean.
46x36 cm.



Goikokale. Arkatza eta luma paperean. 26x20 cm.



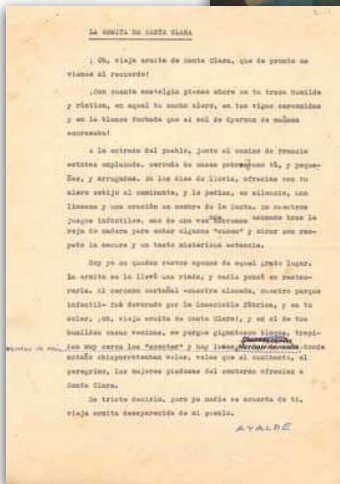
Orereta kalea. Aguafurtea. 30x25 cm.



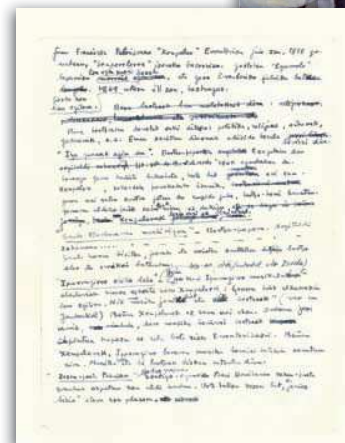
Orereta kalea. Arkatza eta luma paperean. 20x25 cm.



Santa Klarako ermita. Olioa tablexean. 49x64 cm.



Antonio Valverdek mekanografiatutako idatzia Santa Klara ermitari buruz



Xenpelar, 1968.
Olioa mihisean.
100x81,5 cm

Antonio Valverderen eskuizkribua Xenpelarri buruz