

Burdinaren errenteriak

Gure herriari, Errenteriari, izena oikonimo batetik datorkio, etxe eta azpiegitura bati ematen zitzaion izenetik. Eta argi gera bedi, mota guztietako garbizaleentzat, errenteria hori euskal hitz bat dela, eta ez bakarrik gure hiriaren berariazko izen gisa. Bizirik den euskal hitz bat da.

KapitaneneKOa

Argazkiak: Koldo Ordozgoiti

Ez da berdin gertatu gaztelanian, egun "renteria" bat ez baita ezer, arkaismo bat, hitzak zentzua galdua du, ez duzue aurkituko hiztegietan (RAE, María Moliner eta bestelakoetan) eta esanahiaren galera eta ahaztura hau ez da gaurkoa. XIX. menderako, gero ikusiko dugun moduan, oikonimoak bere esan nahia galdua zuen gaztelaniaz; "casa-lonja" edo lonja erabiltzen zen gure hiriari izena eman zion egoitza eta azpiegitura izendatzeko. Aldiz, aipatu moduan, euskaraz "errenteriak" bere esanahia gorde du gaur arte eta bere adiera eta sinonimoa –adua- Euskaltzaindiaren hiztegian zein Elhuyar eta bestelako hiztegietan aurkituko duzue. Euskaltzaindiaren hiztegian errenteri ("a" itsatsiari gabeko forma) ere aurkituko duzue baina ohar batekin; bertan, Euskaltzaindiak "errenteri-k euskara idatzian izan duen erabilera kontuan harturik, forma hori ez erabiltzea gomendatzen du", errenteriarren mesedetan.

Eta errenteria izeneko aduana-etxe horietan zer motatako errentak kobratzen ziren? Gurean Gipuzkoa eta Bizkaian izan ziren azpiegiturretan –eta Errenteriakoan, bereziki– burdinaren ekoizpena eta salmentarekin zer ikusia zuten zergak eta ordain beharrekoak. Orotariko Euskal Hiztegiaren honako idatzizko erabilera adibidea jaso du errenteria hitzarentzat: *Zeinbat irabazten ezta-bee ikatzkiñak? Zeinbat itzañak ikatzak olara eruaten, errenterijetatik mia ekarten, burdiñia bera eraasten?*

Errenteriak ezinbestekoak ziren burdinaren ekoizpe-nerako, ikusiko dugu zergatik.

Euskal-erria aldizkaria, 1897



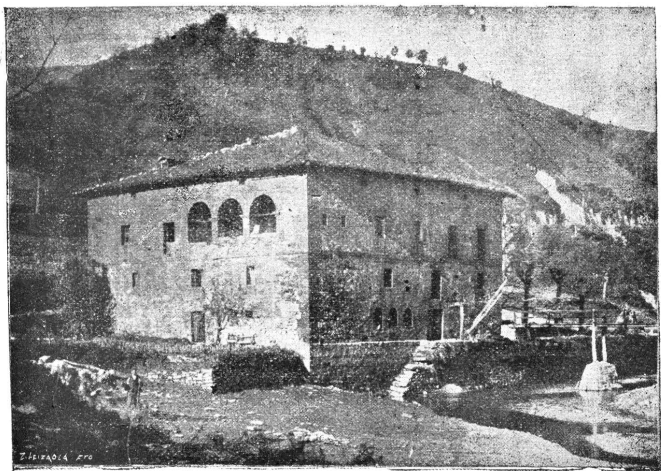
RENTERÍA Ó CASA-LONJA DE BEDÚA¹

El objeto de estas Renterías ó casas lonjas, era cargar y descargar, pesar y almacenar en ellas el hierro, acero, herraje, clavo, vena y otros artículos que entraban y salían por las mismas.

En los pueblos marítimos de esta provincia de Guipúzcoa había varias y no tenían otro objeto las de Bedúa, Fuenterrabía, Rentería, San Sebastián, la de Hernani, situada en Osinaga, Aranzubia en Aya y Alzola en Elgoibar.

Algunas de estas oficinas pertenecían á las villas y otras á personas particulares, pero la Provincia ha ejercido su vigilancia sobre aquellas y estas, ya en materia de derechos que se cobraban en ellas, ya en lo

(1) Las noticias que damos de esta casa-lonja. están tomadas de la obra de don Pablo de Gorosabel y de los documentos que obran en poder de mi buen amigo don Juan Bautista de Uriarte, actual poseedor de esta importante casa solar, por enlace de sus antepasados con la rama de los Bedúas



Beduako erreteria Euskal-erria aldizkarian, 1897



Beduako erreteria egun

Burdinolek hiru elementu nagusi elkartu behar zituzten: ur emaria -tresneria mugitu ahal izateko indarra sortzeko- burdin mea eta ikatza -burdina ekoizteko-. Azken bi horietatik ikatza zen mugatzaile nagusia. Askoz ere merkeagoa zen minerala garraiatzea ikatza baino. Besteak beste, burdina ekoizteko burdin minerala baino ia lau aldiz egur-ikatz gehiago behar zelako labeetan. Hori horrela, burdinolak nahiago zuten horniketara prezio onean egur ikatza eskaini zuketean baso-masa handien inguruan kokatzea. Era berean, ur-emariaren indarririk gabe ezin ziren burdinoletako tresneriak mugitu. Bi arrozoi hauek esplikatzen dute, euskal burdinolen kasuan, burdin ekoizpenarena oso sektore atomizatua izatea eta burdinolak lurralde osoan zehar hedatuta egotea.

Erreterietan elkartzen ziren burdinaren ekoizpenerako lehengaia -burdin harria- eta ekoiztu ondorengo burdina. Gipuzkoa eta Bizkaiko burdinolak, tokian tokiko inguruetakoko meategietatik eta Bizkaiko ezkerreko meategietatik hornitzen ziren burdin mineralaz. Somorrostroko burdin harria oso kalitate handikoa zen, ondoren Bessemer sistemako labe garaietan altzairu ekoizpenerako izan zen moduan, ezkerreko burdin harria guztiz egokia zen burdinolen burdina ekoizpen sistemarako eta ia ezinbesteko lehengaia bilakatu zen Gipuzkoa eta Bizkaiko burdinolen ekoizpenerako. Hori horrela, 1599ko azaroaren 24ean Arrasaten egindako bilkuran Gipuzkoako Batzar Nagusiek burdin ekoizpenaren izendapenak onartu zituzten, burdina egin zen tokiaren ezaugarri geografikoaren eta erabilitako

mea-zainaren arabera markatzeko, tokian-tokiko burdina eta altzairua. Honako taldeak osatu zituzten:

- Mendaro, Elgoibar, Eibar, Arroa eta Lastur herrietako burdinolek osaturikoa. Talde horretako burdinari jatorrizko izen berezia eman zitzaion, altzairu kalitate hobereenaren ezaugarri gisa. Burdin hori Muskiz aldeko burdin harriaz egin zen.
- Zestoa, Azpeitia eta Azkoitiko burdinoletan ere Muskizko burdin harriaz egin zuten burdina.
- Aia, Zarautz, Urdaiaga (Usurbil) eta Asteasu burdinolen kasuan, bertako meategietatik ateratako burdin harriaz egin zen burdina.
- Gurean, denetatik gertatzen zen. Erreteriarako eta Oiartzungo burdinola batzuek Muskizko burdin harriaz egin zuten burdina, eta beste batzuek bertakoaz soilik, edo bertakoa Muskizkoarekin nahastuz.
- Irungo eta Hondarribiko burdinola gehienetan bertako burdin harriaz lan egin zen, Leitzaeran Berastegiko (Oilokiegi eta Plazaola), Ordiziako, Segurako, Zegamako, Lazkaoko eta Legazpiko bailaretako burdinoletan bezalatsu.
- Aldiz, Somorrostroko mea-zainetik ateratako burdin harriaz hornitzen ziren Leitzaeran ibarreko El-duain eta Berastegiko gainontzeko burdinoletan,



Beduako erreteriarren eta ibai ertzaren panoramika

zein Urumeako ibarrekoak, Lasartekoak, Azelaingoak (Sorabilla-Andoain), Urrillondokoak (Leizotz, Andoain) eta Agaraizkoak (Villabona).

Somorrostroko meategietatik ekarritako burdin harria itsasoz garraiatzen zen Muskiz, Galindo (Barakaldo), Sestao, Portugalete edo Santurtziko erreterietatik irtenda, helmuga izanda ibai edo itsaso portuetan kokatutako Gipuzkoa eta Bizkaiko beste erreteriak eta handik, zegozkien eskubideak pagatu ondoren, itzainak edo mandazainak animalien indarrarekin burdin harria garraiatzen zuten burdinoletaraino.

Egur ikatza burdinolen inguruko mendietan ekoizten zen, eta ez gutxi gainera, kontuan izanda garaian ez zela bestelako ikatzik erabiltzen. Egur ikatzari esker urtzen eta forjatzen zen euskal burdina eta horretarako egurra ebaki eta ikatza erruz egiten zen mendietan. Olagizonek beraiek edo ikazkinek egiten zituzten txondorrak, herrietako baso sailetan ikatza egiteko egurra mozteko eskubidea enkantean erosi ondoren.

Esku lan ugari behar zen burdina ekoizteko, Gipuzkoako burdinaren ekoizpenaren urrezko aroan, XVI. mendean, Gipuzkoako populazioaren %20a burdinaren ekoizpen eta transformaziotik, eta lan horiei lotutako zerbitzu eta lanetatik bizi zen. XV. eta XVI. mendeetan Europako ekoizpen eta manufaktura kontzentrazio handiena

Gipuzkoa eta Bizkaian eman zen. 1689an, eta ez zen hau ekoizpen handieneko unea, mende hasieran %30 handiago baitzen, Gipuzkoako ekoizpena 96.000¹ kintal ingurukoa izan zen, horietatik Deba arroko burdinolek 12.000 kintal ekoiztu zituzten, Urola arrokoak 24.000, Oria arrokoak 11.000 kintal, Urumeakoak 34.000 eta Erreterea ingurukoak 15.000 kintal.

Euskal Burdina, kalitate onekoa izan arren, ez zen merkea. Penintsulako eta Europako merkatuetara saltzen zen. XII. mendetik eta XVIII. menderaino bere nagusitasuna gorde zuen, kalitateagatik eta baita Ameriketako merkatu koloniala eta penintsulako probintzietakoa ia monopolio moduan gordetzen zuten arauak zeudelako. XVIII. mendearen azken herenean, basoen gehiegizko ustiaketengatik, ikatzaren prezioek gora egin zuten, burdinaren ekoizpen kostuak asko garestituz. 1782. urteko muga-zergarekin, Espainiako erresumetara atzerriko burdina ekartzea debekatzen zuen aurreko legea hautsi egin zen. Modu horretan euskal burdina ez zen konpetitiboa; egoera hori, areagotu zuten gerrak (Konbentziokoak bereziki) eta inbertsio eskasiak, nahiz Euskalerrriaren Adiskideen Elkarteak berrikuntzak bultzatu nahi izan, eta batzuk gauzatu, hala nola Erreteriarriko Fanderia. Lehenagoko Erreteriarriola burdinolaren azpiegiturak baliatuz eraikia, fanderi sistemako laminazioa egiten zuen burdinola hau abiatu eta gutxira frantses armadak Konbentzioko gerran

¹ Kintal (arabieraz: qintār edo ehunen) antzinako masa-unitatea da eta baita sistema metriko hamartarreko pisu unitatea, 100 kg balio dituena.



Albizkua, Altzolako erreterria



Altzolako jauregia

suntsitu zuen, ondoren Fanderia errota moduan bererabili zen. XVIII. mende amaierarantz euskal burdintza tradizionala behin betirako krisialdian sartu zen.

Burdiroletarako bidean inportatutako burdin harrien eskubideak osatzen bazuten erreterietako arrazoietako bat ez zen hau nagusia, ekoiztutako burdina eta deribatuak osatzen baitzuten aduana-etxe hauen negozio nagusia. Bertatik pasa behar zuten eta ordaintzen zituzten burdin ekoiztuari jarritako zergak, albala edo hamarren zaharra bereziki. Erreteriak biltze gaitze eta merkaturatzeko tokiak ziren. Burdin mea gordinaren eta burdina landu edo erdi-landuaren zalmalanak egiteko zein pisatu eta biltzeko instalazioak eta lanabesak bertan egon ohi ziren. Serapio Mugicak Euskal-erria aldizkarian Beduako erreterriari buruz egindako artikuluan adierazi zuen moduan:

El objeto de estas Renterías ó casas lonjas, era cargar y descargar, pesar y almacenar en ellas el hierro, acero, herraje, clavo, vena y otros artículos que entraban y salían por las mismas. En los pueblos marítimos de esta provincia de Guipúzcoa había varias y **no tenían otro objeto** las de Bedúa, Fuenterrabía, Rentería, San Sebastián, la de Hernani -situada en Osinaga-, Aranzubia en Aya y Alzola en Elgoibar².

Ez ziren hauek Gipuzkoan izan ziren erreterria bakarrak, bai nagusienak; dakigunez izan baitziren baita

Orion, Getarian, Narrondon (Zumaian) eta Deban. Bizkaikoak honakoak ditugu: Ondarroa (Berriatua ondoko Ondarroako auzoari izena ematen dio oraindik), Lekeitio, Gernika (Erreterria, Gernika-Lumoko auzoa dugu egun, XIX. mendean udalerrria izan zen), Bermeo, Armintza, Legarra edo Butroe, Bilbo, Galindo (Barakaldo) Sestao, Portugalete, Santurtzi, Muskiz (San Martin), Balmaseda.

Orain arte aipatutako erreterriak –Balmasedakoa salbu– itsas edo ibai portuetan lekutuak zeuden, baten Gipuzkoan bereziki aipatzea merezi duen lehorreko beste erreterria bat: Tolosakoa. Tolosako hiribilduak gorde izan baitzuen Gipuzkoatik Nafarroara esportatzen ziren eta Nafarroatik inportatzen merkatatzen gaineko monopolioa, eta horren barruan burdinarena. Burdin harriak zein burdin ekoiztuak Tolosan pagatu behar zituzten zerga eskubideak eta handik pasa behar ziren derrigorrez, horrek eragiten zituen ondorioekin; esaterako, Erreteriaren kasuan, Goizueta eta mugakide ditugun herrietara ezin zirela zuzenean bidali edo bertatik jaso gisa honetako merkantziak.

Burdinaren erreterri hauek itsas edo ibaiko portu baten inguruan eraiki ohi ziren eta honako azpiegiturak zituzten: portua eta honen ondoan eraikitako egoitza bat *erreterria* izena hartzen zuena eta eraikinaren ondoan gune zabal bat biltegi moduan erabiltzen zena;

² Serapio Múgica, "Rentería o casa-lonja de Bedúa", Euskal-erria, número 596, 30 de enero 1897



Altzola, zubiondoko etxea

errenteriak pisua behar zuten, zergak pisuaren gainean ordaintzen baitziren eta ontzien zamaketarako behar ziren tresneriak. Bi errenteria, aduana etxe, iritsi zaizkigu gurerraino oso osorik, nahiz biak izena galdua izan, nagusienetakoak izan ziren Beduakoa eta Altzolakoa, biak ala biak ibai gaineko portuetan eraikiak, Beduakoa Urola ibaian eta Altzolakoa Deba ibaian, azken hau itsasotik hamaika kilometroetara.

Serapio Mugicak horrela deskribatu zuen Beduako errenteria 1897an, hamahiru urte eskas itxia zeramanen:

De la antigüedad e importancia del edificio que actualmente subsiste da idea exacta el fotografado que del mismo publicamos. En él hay una capilla con licencia para celebrar Misa diaria, concedida por el Papa Clemente XI el 7 de Julio del año 1703. (...) De un lado verá los sólidos muros y espaciosos departamentos de la antigua [rentería] casa-lonja, con su grúa de madera y otros pertrechos necesarios a su antiguo destino y podrá contemplar aquel escabroso camino carretil que por penosa pendiente sube al Ibañarrieta, por donde, á pesar de su mal estado y situación han pasado millones de quintales de vena de hierro de Somorrostro, ya a las primitivas *agorrolas*, que estaban en los altos, ya a las *zearrolas*, *martinetes* y *olachos*, que más tarde se levantaron en las orillas de los ríos, con el objeto de utilizar el agua como fuerza motriz; mineral de hierro

que, en su mayor parte, volvía otra vez por el mismo camino, después de sufrir las consiguientes transformaciones al ser derretido, primero en las fraguas, por el *urtzalle* ó fundidor, y golpeado después, sobre el yunque, con aquellas enormes gavias de nuestras ferrerías, manejadas diestramente por los *yeles* ó tiradores³.

Egun Beduako errenteria zutik dirau, jatetxe-erretegi moduan erabilia, portua gorde du eta zamaketarako zabaldegia aparkaleku gisa erabiltzen da. Autopistak eta Zumaia-Oikia errepideak Serapio Mugicak aipatzen zuen zamari bidearen traza desagerrarazi dute.

Handia eta sendoa bada Beduako errenteria, hori bezain sendoa dugu Altzolako errenteria. Gurerraino iritsi da eraikina bera eta burdinaren errenta eta eskubideen inguruan Altzolan osatu zen jauregi, eraikin eta zerbitzu multzoa. Hemen ere errenteriak bere izena galdua du, Albizkua etxea, Altzolako errenteria nagusiena, lonja-etxe moduan ezaguna da. Elgoibarko auzo horretan, XIX. mendean Altzolako bainuetxea altxatu zen eta lehenago burdinarekin lotura zuten errenteria bera eta inguruko jauregiak eta bestelako eraikinak hotelak bilakatu ziren.

Errenteriako errenteria

Portu izaerak eta neurri handi batean burdinaren ekoizpena eta merkataritza egon ziren gure herria, hiribildu bilakatzearen oinarrian. Gipuzkoako ekialdearen antolaketa, 1180an hasi zen Antso VI. Nafarroako erregeak Donostiari hiribildu izaera aitortu, hiria sortzeko baimena eman eta Forua eman zion, jatorrian Donostiak Bidasoa eta Oria ibaien arteko lurraldea hartzen zuen bere eragin esparruan. Urte gutxira, 1203an, bere bidea hartu zuen Hondarribiak, Gaztelako Alfontso VIII. emandako Carta Pueblari esker aitortu zitzaion Hondarribiari hiribildu izaera, bere esparruan ziren Irungo eta egungo Lezo eta Pasai Donibaneko lurrak. Oiartzungo haranak 1214an lortu zuen bere forua, Oiarsoko Kontzejua izena eta izaera hartuz. Lau auzoz osatuta zegoen Kontzeju hura (Orereta, Elizalde, Altzibar eta Iturriotz). Kontzejuko egitu-

² Serapio Múgica, "Rentería o casa-lonja de Bedúa", Euskal-erria, número 596, 30 de enero 1897



Errenteriaren panoramika, Wilkinson 1837

ra horren gainean eta hori ordezkatzuz, 1320an sortu zen Villanueva de Oiarso hiribildua, Gaztelako Alfontso XI. erregeak emandako Carta Pueblari esker. Hiri berria, herri harresitu eta hiribildu gisa, Oiarso haraneko burua eta portua izateko sortu zen.

Donostiako Foruak burdinolen aipamena egiten du, baina Segurako Foruak -1290 urtean emana- zedarritu zituen lehen aldiz burdinolen gaineko legediak: Burdinolen Foruak. Alfontso XI. erregeak esparru honen garapenean pausu garrantzitsuak eman zituen. Villanueva de Oiarso hiribildua sortzeko baimena eman eta zortzi urteetara, 1328an, Oiarso eta Irun lurraldeetako olagizonei "Burdinolen Forua" eman zien. 1335. urtean, Alfontso XI. berak Burdinolen Forua, Elgoibar, Mendaro, Eibar eta Lasturreko olagizonei aitortu zien eta hiru urte beranduago, Burdinolen Foruak Gipuzkoa osora hedatu zituen. Enkarterri eta Bizkaiko Burdinolen Foruak 1440. urtekoak dira.

Oiarso eta Irungo Burdinolen Foruak eta oro har burdinolen legedi hauek, burdinolen funtzionamendua arautu eta esparru juridiko propioa finkatu zuten, oso sistema protekzionista erabiliz. Legedi propio horretan oinarrituta olagizonek burdinolak eraikitzeko eta indarra sortzeko behar zituzten presak eta ubideak egiteko erabateko lehentasuna zuten, berdin gertatzen zen egurraren eta mineralaren horniduran. Babestuak zeuden, gainera, lan istripu ondorengo erantzukizunetatik. Beharrezkoak zituzten elikagaiak zerga eta bidinari ordainketatik libre ziren, eskubide horien truke burdinaren zergak ordaindu behar zituzten. Oiarso eta Irungo lurraldeetako burdinolen foruak 10. atalean hitzez hitz dion moduan:

"Que nadie les embarazase en la canal de Fuenterrabia, ni en el Pasage, ni en el puerto de Oiarso, ni en los demás de Guipúzcoa, las viandas que cualquiera trajese para la manutención de las ferrerías, y antes bien fuesen libres de toda sisa, peaje y demás tributos; pagando los derechos acostumbrados del hierro".



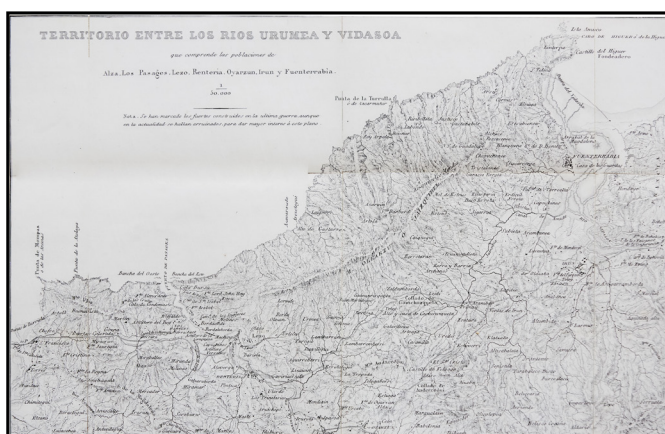
Errenteriako errenteriaren kokagunea, egun

Ez da harritzekoa sortu berria zen Villanueva de Oiarso hiribildua itsas merkataritza burdin jardueran oinarritu izana, bereziki. Itsasontziak mineralez beterik heltzen ziren gurera Oiarso eta Irungo lurraldeetako burdinoletan minerala burdina bihurtzeko eta ekoiztutako burdinak alderantzizko bidea egiten zuen, gure herriko errenterian pisatu eta eskubideak ordaindu ondoren. Trafiko hori XIV eta XVI. mendeetan ez zen txikia izango, kontuan izanda garai horretan Gipuzkoan zenbatutako 201 burdinoletatik 22 egungo Errenteria eta Oiartzungo udalerrietan kokatuak zirela. Aduana-etxe hark horrenbeste garrantzia hartu zuen bere izena eman ziola kanala, portu eta hiriari. Sortu eta berrogei urte baino lehen, Errenteria izenarekin ezaguna zen hiria (1368an lehen aipamen dokumentatua); ez da harritzekoa, beraz, Villanueva de Oiarso -Oiartzungo hiri berria- eta Oiartzungo bailara 1453an guztiz bereizi zirenean, gure herriak izen propio gisa Errenteria hautatu izana.

Pablo Gorosabel tolosarrak Errenteriaren burdinaren errenteriar burzko lekukoa hutsi zigan bere "Noticias memorables de Guipúzcoa" liburuan:

Según queda indicado, en lo antiguo hubo también casa lonja [rentería] en la villa de Rentería. Cuando la

Urumea eta Bidasoa ibai bitarteko mapa, 1848





Errenterriako kanala eta portua ur zerbitzuen planoa, 1872.

población de los Pasajes no existía todavía, ésta era sin duda el punto de carga, descarga, peso y depósito del hierro y vena que salía del puerto de Oiarso, o entraba por el mismo. Allí es también donde se recaudaba la renta del diezmo viejo, motivo porque la villa tomó la denominación que tiene en el día. Para todas estas operaciones necesitaba tener un edificio y local a propósito; y no hay duda que lo conservó con el peso real y un encargado de su administración. Trasladado el comercio antiguo de Rentería a San Sebastián, y encenagado cada vez más el puerto, en términos de no poder subir los barcos hasta aquella villa, el uso de su [rentería] casa lonja desapareció de hecho completamente. Los derechos que en un tiempo se cobraban en ella, conforme a un arancel establecido, llegaron, por consiguiente, a quedar reducidos, puede decirse, a la nada. Es de advertir que, si bien el edificio material de esta lonja siempre se consideró propiedad de la villa de Rentería, los de-

rechos que producía su peso real eran de esta misma y del valle de Oyarzun a medias. Su remate en pública almoneda se acostumbró hacer el día 2 de Febrero de cada año, no tanto por lo que producía, sino más bien como un acto ceremonial de la posesión del antiguo derecho; acto para el que el Ayuntamiento de Oyarzun se asociaba al de Rentería, por efecto de la comunidad que en un tiempo tuvieron entre sí ambos pueblos. Equivocan se, por lo mismo, los que creen que la concurrencia de la municipalidad de aquel valle al tal remate significase la jurisdicción antigua de su consejo respecto de Rentería. No era más que un resto de la antigua mancomunidad de propiedad de ambos pueblos, que al tiempo de su separación quedó sin dividirse. Rentería quiso excusar el año de 1826 la expresada ceremonia como inútil, puesto que solo había habido rematante en el de 1780, y aun entonces en una cantidad insignificante. No se conformó con esta propuesta el de Oyarzun; por lo que continuó observándose la costumbre antigua. Sin embargo, cesó esta de común acuerdo hace unos cuatro años [1864?], por gravosa y de ningún objeto; y la antigua casa-lonja [rentería] de esta villa se halla destinada a otros usos diferentes⁴.

Non ote zen Gorosabelek aipatzen duen errenteria edo lonja-etxe hori? Gure herriak, Errenterriak, izan zuen bigarrena zen hau, lehena -hiriari eta portuari izena eman ziona- 1494an egindako zabalgunek (Santxoenea-Kapitanenea auzunea sortzeak) botatzea ekarri zuen. 1497an eraiki zen bigarrego hau, Errenterriako kanalaren itsasertzean, hau da Gorosabelek aipatzen duen errenteria. Hiri harresituan zabaltzen zen Madalena aldeko atea *Errenterriako Atea* izena hartu zuen, aduana-etxe eta honen zabalgunek eta kaira zabaltzen zelako.

Henri Wilkinson soldadu eta margolari ingelesak 1837an margotu zuen Errenterriako bista ezagun baten Errenterriako errenterriaren irudia eman diezaguke. Itsas goran denboran hartu zuen irudia lehen gerra karlistan borrokatzera etorri zen margolariak. Kontuan izanda errenteria gehien ezaugarriak: eraikin sendo bat, kai baten ondoan kokatua eta alboan zabaldegi bat behar zuena, eta guzti hau lehorreko bideekin ondo lotua behar zena eta irudian ikusten dugunare-

⁴ Pablo Gorosabel, Noticia de las Cosas Memorables de Guipúzcoa, "De las renterías, o sea casas-lonja", pp.143-144



 Errenterriako kaiak Pasaiako portuan

kin alderatuta, esan dezakegu Wilkinsonek margotu zuen irudian kanalaren buruan ikusten den eraikina izan zitekeela aipatutako errenteria. Eta ondorioztatu, gaur egun Kutxabank-en bulegoak hartzen duen eraikinaren tokian, egungo Xenpelar eta Biteri kaleen kantoian, altxatzen zela berau.

Eraikinak bi aldetatik (egungo Xenpelar kalea eta Biteri kalea aldeetatik) kanalarekin muga egiten zuen, eta beste bi aldeak lehorrera, hiri harresitua eta eraikinaren artean geratzen zen zabaldegira eramaten zuten, egungo Foru plaza aldera.

Kanalaren lehorreko ertza, lonja-etxetik, Kapitanenea kalearen amaieran kokatutako Itsasoko Aterainoko tartea; hau da, kanalera eta itxietara zabaltzen zena, harresi batez itxia azaltzen zaigu irudian eta ontzi bat ikusi daiteke errenteriaren eraikinaren ondoan atrakatu. Gisa horretan egungo Foru Plaza eta Biteri txikiko eta Bizente Elizegi kaleko etxeak hatzen duten lekua, burdin harriaren eta burdin ekoiztuaren biltegi moduan erabiliko zen, eta zamak hiri harresituan sartu gabe, Gaztaino eta Madalenako bideetatik burdinolera eta alderantziz garraiatu zitezkeen.

Francisco Coellok, Pascual Madozen laguntzarekin, 1848an egin zuen Urumea eta Bidasoa ibai arteko mapak errenteriaren kokapenari buruzko hipotesi hori berresteko balio dezake, bertan sumatzen baita zabaldu berria zen Nazional I errepidearen kaleak (Biteri kaleak) errespetatu egin zuela horren hasieran zen eraikina, aldiz ez ondoan zuen hesia. Azkenik, 1872ko



 Errenterriako kaiak Pasaiako portuan

ur zerbitzuen planoak Errenterriako kanala bere osotasunean erakusten digu, kanalaren –Errenterriako portuaren– azkenetako errepresentazioa da hau, kanala 1913an itxi baitzen eta ondoren eraiki ziren kanala zen lekuaren gainean Mataderoa eta Ondartxo auzoa, zein Quiroga eta Casa Mateo bitarteko alde horretako Biteri kaleko eta Erbiti kaleko etxeak.

Bide batez, egungo Errenterriako kaien erabilerak Pasaiako portuaren baitan gogorazten digu gure herriaren izaera ez dela horrenbeste aldatu portua izateko sortu zen garaietatik, duela zazpi mende.

 Errenterriako kaiak Pasaiako portuan

