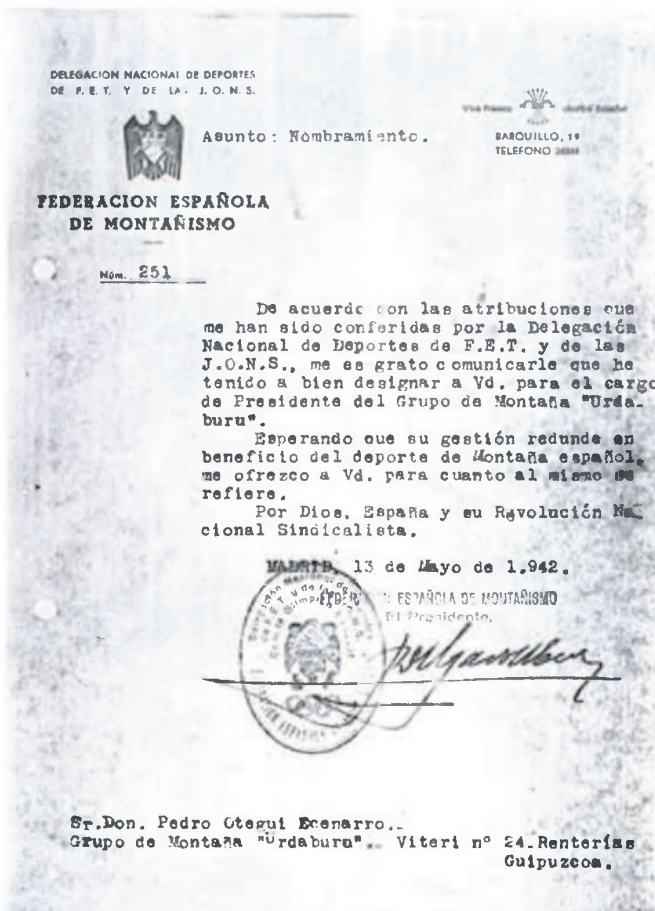


# 41 AÑOS DE G. M. URDABURU O EL RESURGIR DE UNA SOCIEDAD

Hacía ya tres años que el Urdaburu no aparecía por estas páginas de Oarso. Hemos roto el letargo y para empezar haremos un poco de Historia.



Con este escrito se puede decir que nació el G. M. URDABURU. En aquellos años las reuniones se realizaban en el antiguo Bar DOMINGO de la Calle Viteri, el local actual sito en la Calle Santa María, 8 se instaló hacia el año 1952, desde entonces ahí seguimos como podemos.

En estos momentos somos 500 socios y estamos adheridos a las federaciones de Montaña, Esqui y Camping y Caravaning.

Aquellos lejanos años nos los recuerdan los veteranos: eran tiempos en que para ir al Larhun se tomaba el ferrocarril del Bidasoa, y el ir a Txindoki costaba dos días, realizar la travesía del Aralar era toda una aventura, Belagua y Pirineos sonaban demasiado lejos y los Alpes se estudiaban en Geografía, y el resto de las montañas sencillamente no existían.

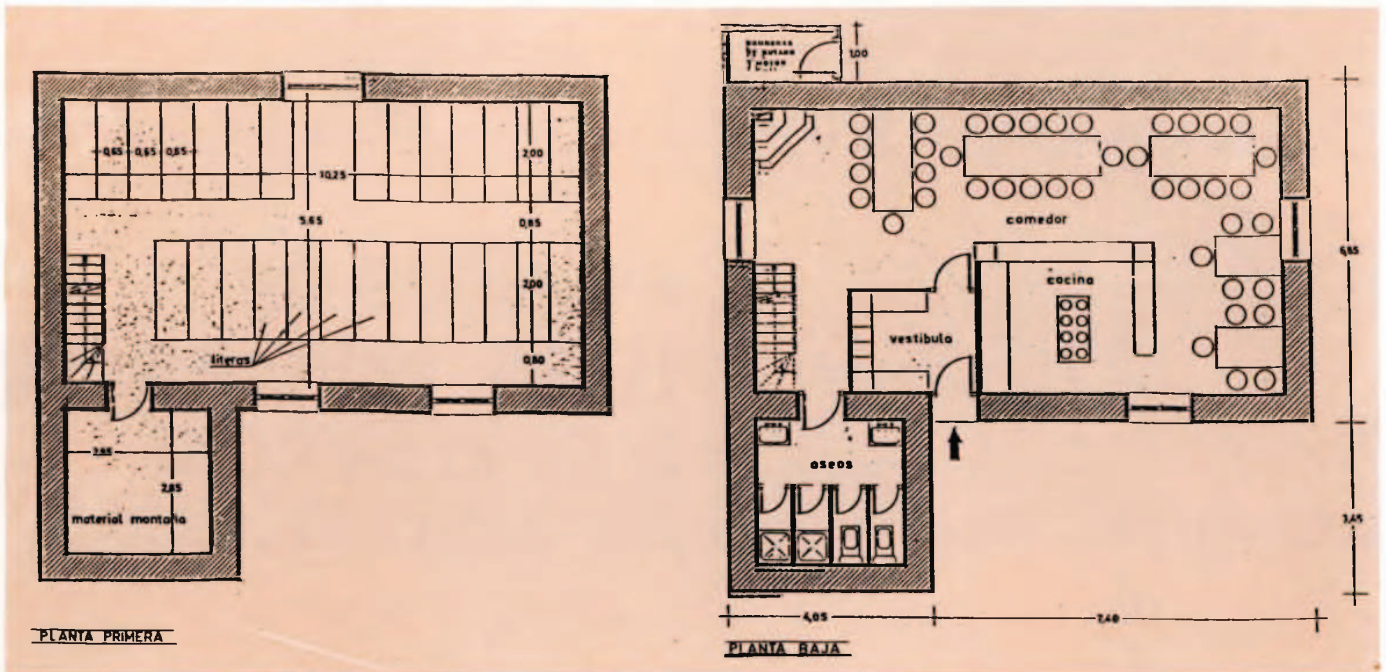
Poco a poco a base de horas de tren y de autobús se fueron descubriendo valles y montañas cada vez más lejanos, hubo incluso «locos» que se atrevieron a ir hasta los Alpes en motocicleta, y mucho antes de que el Naranjo de Bulnes se hiciera famoso ya fue escalado por gente del URDABURU.

Con la mejora del nivel de vida y transportes, los autobuses llenos de montañeros-as «ocupaban» nuestras montañas los fines de semana y en el año 1977 la Sociedad llegó a alcanzar el número de 700 socios. Durante varios años se llegó a sacar un boletín informativo, se traían películas de prestigiosos alpinistas como Gaston Rebuffat, Peter Habeler, Jordi Pons, Gregorio Ariz o la Expedición Tximixt al Everest, etc..., y se organizaban pruebas de alpino. Después se introdujo el esqui de fondo con el cual este deporte dejó de ser algo que únicamente estaba al alcance de unos pocos y se llegaron a formar unos buenos equipos que conseguían buenas clasificaciones en los campeonatos estatales y competían y sudaban con los mejores esquiadores de fondo en Italia, Suecia, Escandinavia, Alemania.

Asimismo la escalada ha constituido desde los orígenes una actividad importante de una parte de los socios, habiéndose realizado diversas ascensiones en Sudamérica, Marruecos, Alpes y muchas de las más importantes vías de Pirineos y Picos de Europa.

Se organizaban marchas reguladas, concursos fotográficos, cursillos de escalada y esqui de fondo, se sacaban excursiones... había un ambiente especial.

Y luego... en breves años la curva ascendente se quebró, la aparición del automóvil como medio masivo de



desplazamiento, la brutal subida del precio del combustible que disparó los costes de los autobuses, los cambios políticos, la irrupción de una auténtica avalancha de posibilidades para ocupar el ocio y el espíritu totalmente distinto que traen las nuevas generaciones, cambió brusca-mente la situación vivida hasta entonces y todas estas causas y otras afectaron y afectan al montañismo vasco en general y al Urdaburu en particular.

Y aquí nos encontramos hoy, tras haber superado una serie de profundas crisis internas, con una directiva mezcla de juventud y veteranía, con ilusión y ganas intentando llenar los vacíos existentes en nuestra villa, y habiendo empezado poco a poco, a sacar excursiones, campamentos de verano y salidas al monte con chavales y chavalas, organizando la vuelta al valle de Oyarzun, proyecciones de diapositivas, cursillos de esquí de fondo, marcha de veteranos y algunas cosillas más; aumentando poco a poco el número de tiendas, la biblioteca, los catastrales y renovando y renovando los materiales de esquí y de escalada; procurando dar más posibilidades a todos los socios y queriendo abarcar más cosas todavía, nos hemos metido por fin en un ambicioso proyecto de años atrás.

La compra de una borda en Zuriza (Huesca) para transformarla en refugio de montaña, con capacidad para 57 personas. Las posibilidades del futuro refugio son

múltiples, desde organizar cursillos de escalada, campamentos infantiles, cursillos de fondo, o simplemente para realizar travesías o pasar con la familia o la cuadrilla unos días de relax.

La borda se halla ubicada bajo el Ezkaurre, a su lado pasa la carretera que va de Zuriza a Anso, que es el pueblo más cercano y se encuentra a 11 kms.

El coste de compra son 600.000 ptas. Y el presupuesto de acondicionamiento se eleva a un 1.400.000 ptas. o sea 2.000.000. ptas. que esperamos conseguirlo por medio de subvenciones y con la ayuda de todos los socios.

Trabajo hay para rato y en nosotros está el futuro del refugio.

Reseñamos unas líneas del último artículo de Urdaburu aparecido en estas páginas, en el año 1980.

«Quizá estemos en una fase de desorientación.

No es fácil la práctica del montañismo en estos días de pasotismo y tíos felices. Tras un vacío, empiezan a salir nuevos chavales con ganas de hacer cosas. Con ilusión...».

1983. La ilusión la mantenemos, el trabajo lo realizamos, pero nos faltan manos y dinero...

## LA DIRECTIVA