

# ERRENTERIAKO SEME-ALABAK GENTE DE ERRENTERIA

1951-1966



# IX ARGAZKI ERAKUSKETA IX EXPOSICIÓN FOTOGRÁFICA

ERRENTERIAKO SEME-ALABAK  
GENTE DE ERRENTERIA

NIESSEN

1951-1966

Entxufe baten istoria  
Historia de un enchufe

2010eko uztailaren 15etik 30era  
Del 15 al 30 de julio de 2010

Tokia / Lugar: Xenpelar Etxea, Madalena 32

**Argitaratzen du / Edición:**

Errenteriako Udala. Udal Artxiboa. Argitalpen Zerbitzua.  
Ayuntamiento de Errenteria. Archivo Municipal. Servicio de Publicaciones.  
Herriko Plaza s/n. 20100 Errenteria (Gipuzkoa)  
e-mail: archivo@errenteria.net

**Erakusketaren antolatzaileak / Organización de la Exposición:**

Junkal García Elorza  
Leonor García Vázquez  
Niessen Elkartea

**Dokumentazioa-digitalizazioa / Documentación-digitalización:**

José Ángel Parada

**Inprimatzen du / Imprime:**

Michelena Artes Gráficas-Astigarraga

D.L.: SS 1021-2010

Madalenetako jaiegun hauetan ohikoa denez, "Xenpelar" Arte Plastikoetako Udal Lantegiak eta Erreterriako Udal Artxiboak errealitate bihurtu dute beste erakusketa bat ikusi ahal izatea, eta, baita erakusketak luzaroan irauteak ahalbiderazten duen katalogoa ere.

Aurten horretarako bidea eman duena Niessen lantegi zaharra da. Niessen eta Erreterria izenak nahitaez loturik daude. Urte asko dira lantegia gure Herrian kokatu zela, eta asko izan dira lantegian lan egin zuten pertsonak.

Modu publikoan eskertu nahi nieke erakusketa honetarako argazkiak utzi dituztenei, Niessen Elkarteari besteak beste, baita proiektua materialki gauzatu dutenei ere.

Azkenik, erakusketa bisitatuko duten guztiei opa diet gustukoa izatea, eta baita katalogoa eskuratuko dutenei ere.

2010, uztaila

Juan Carlos Merino González  
Erreterriako Alkatea

*Como ya viene siendo tradicional en estas fechas de Magdalenas, el Taller Municipal de Artes Plásticas "Xenpelar" y el Archivo Municipal de Erreterria hacen realidad que durante estos días contemplemos una nueva exposición, así como este catálogo que hace que esta exposición perdure en el tiempo.*

*Este año el motivo es la antigua fábrica de Niessen. El nombre de Niessen y el de Erreterria están irremediamente unidos. Fueron muchos los años que esta fábrica estaba ubicada en nuestra Villa y han sido también muchas las personas que trabajaron en esta fábrica.*

*Quisiera agradecer de forma pública a los que han cedido fotografías para esta exposición, entre ellos Niessen Elkarte, así como a quienes han hecho materialmente posible este proyecto.*

*Por último, deseo que sea del agrado de todos los que la visiten, así como de los que adquieran este catálogo.*

Julio, 2010

Juan Carlos Merino González  
Alcalde de Erreterria

## SARRERA

Erakusketa honetara bertaraten den bisitariari 50 eta 60ko hamarkadetako Niessen lantegiaren barrualdetik ibilbidea egitea proposatu nahi diogu. José Ángel Paradasek egindako lanari eta Ignacio Usabiaga emandako datuei esker Erretereriako Udala Agiritegian garai horretan Niessen y Cia lantegian egiten ziren osagai elektromekanikoen ekoizpen prozesua dokumentatu ahal izan dugu. Hortik datorkie izena erakusketari zein katalogoari. Baina, lehenengo eta behin, egin dezagun sarrera honetan lantegi horren historiari buruzko ibilbide labur bat.

1914an Guillermo Niessen izeneko gazte alemaniar bat iritsi zen Erretereriara. Emazte Juana eta alaba Gertarekin etorri zen, Lehen Mundu Gerratik ihesi. Garai horretan dagoeneko sortua zen enpresa egitura ikusita, bere enpresa hemen ezartzea erabaki zuen.

Hasiera batean gaur egungo Antontxu Sainz plazan, toporako igoeran, kokatu zen, eta bost urte geroago bere behin betiko kokapena izango zen hartara lekualdatu zen, gaur egun Xabier Olaskoaga plaza izenekora, hain zuzen ere.

Iritsi zenean, bazuen abantaila bat, Espainian zegoen bakelitarekin merkataritza agente bakarra baitzen. Material horri, iraupen luzekoa zela eta, hainbat erabilera ematen hasi ziren. Era horretan, erlijiorako objektuak, hautsontziak eta abar egiteari utzi eta 40ko hamarkadan etxerako mekanismo elektromekanikoak egiten hasi zen, hala nola entxufeak, etengailuak, lanpara etxeak eta abar.

Guillermo 1948an hil zen, eta Carlos Niessen bost seme-alabetako gazteenak ordezkatu zuen karguan. Oparoaldia bizi izan zuen enpresak garai horretan, langile kopurua boskoiztuta. 699 langile izatera iritsi zen.

Baina, langile kopurua handitzeaz gain, urteetan zehar gizarte mailako hobekuntza ugari sartu ziren. Esate baterako, 1920an "Sindicato femenino católico libre de Rentería" izeneko onartu zen, 1964an Aprendizen Eskola, baliabide ekonomiko urriak eta seme-alaba ugari zituzten langileentzat alokairuzko etxebizitzak jarri ziren, asistentzia medikoa eta abar. Lorpen horietako askoren arrakasta Gerta Niesseni zor zaio, giza faktorea gordetzen lagundu baitzuen etengabe hazten ari zen lantegian.

1964an, 50 urteurrenarekin batera, enpresan aldaketa batzuk izan ziren, hala nola logotipoa, katalogo mota eta enpresaren irudia oro har. Baina Erretereria ere aldatu egin zen, herriaren inguruan industrialdeak sortu baitziren, eta pixkanaka erdigunean kokatuta zeuden lantegiak desagertzen joan ziren. 1974 eta 1975 urteen artean Niessen ere lekuz aldatu zen, Oiartzuna hain zuzen, eta 1979. urtean Carlosek gerente kargua utzi zuen. Honezker, Niessen familiaren harremana beraiek sortutako enpresarekin eten egiten da.

Lantegia hustu eta gero, kultur jarduera ugarietarako egoitza izan zen, hala nola Xenpelar Tailerrak, Eskola Tailerrak, Musika Eskola, Antzerki Tailerra, Artisautza Azoka, kontzertuak, erakusketak eta abar. Horregatik, hain zuzen ere, "Erretereriako Hiria Kulturgunea" Niessen Kulturgunea gisa ezaguna da gaur egun.

## INTRODUCCIÓN

*Proponemos al visitante en esta nueva exposición un recorrido por el interior de la fábrica Niessen en los años 50-60. Gracias al gran trabajo de José Ángel Parada y a los datos aportados por Ignacio Usabiaga hemos podido documentar en el Archivo Municipal de Erretereria el proceso de fabricación de los componentes electromecánicos que se producían en Niessen y Cía en este determinado período de tiempo. De ahí el título de esta exposición y su catálogo. Pero hagamos primero en esta introducción un breve recorrido por la historia de esta fábrica.*

*Llega en 1914 un joven alemán llamado Guillermo Niessen a Erretereria. Viene con su mujer Juana y su hija Gerta huyendo de la I Guerra Mundial. Visto el tejido empresarial que ya por esa época se había desarrollado en la Villa, decide establecer su empresa aquí.*

*Comienza su andadura en la actual plaza de Antontxu Sainz, en la subida al topo, para trasladarse cinco años más tarde a la que sería su ubicación definitiva, la hoy llamada plaza de Xabier Olaskoaga.*

*Cuenta a su llegada con la ventaja de ser el único representante de baquelita en España, material al que, demostrada su durabilidad, se le empezaron a dar diversos usos. Pasa así de fabricar objetos religiosos, ceniceros, etcétera a emprender en los años 40 la producción de mecanismos electromecánicos de uso doméstico como enchufes, interruptores, portalámparas, etcétera.*

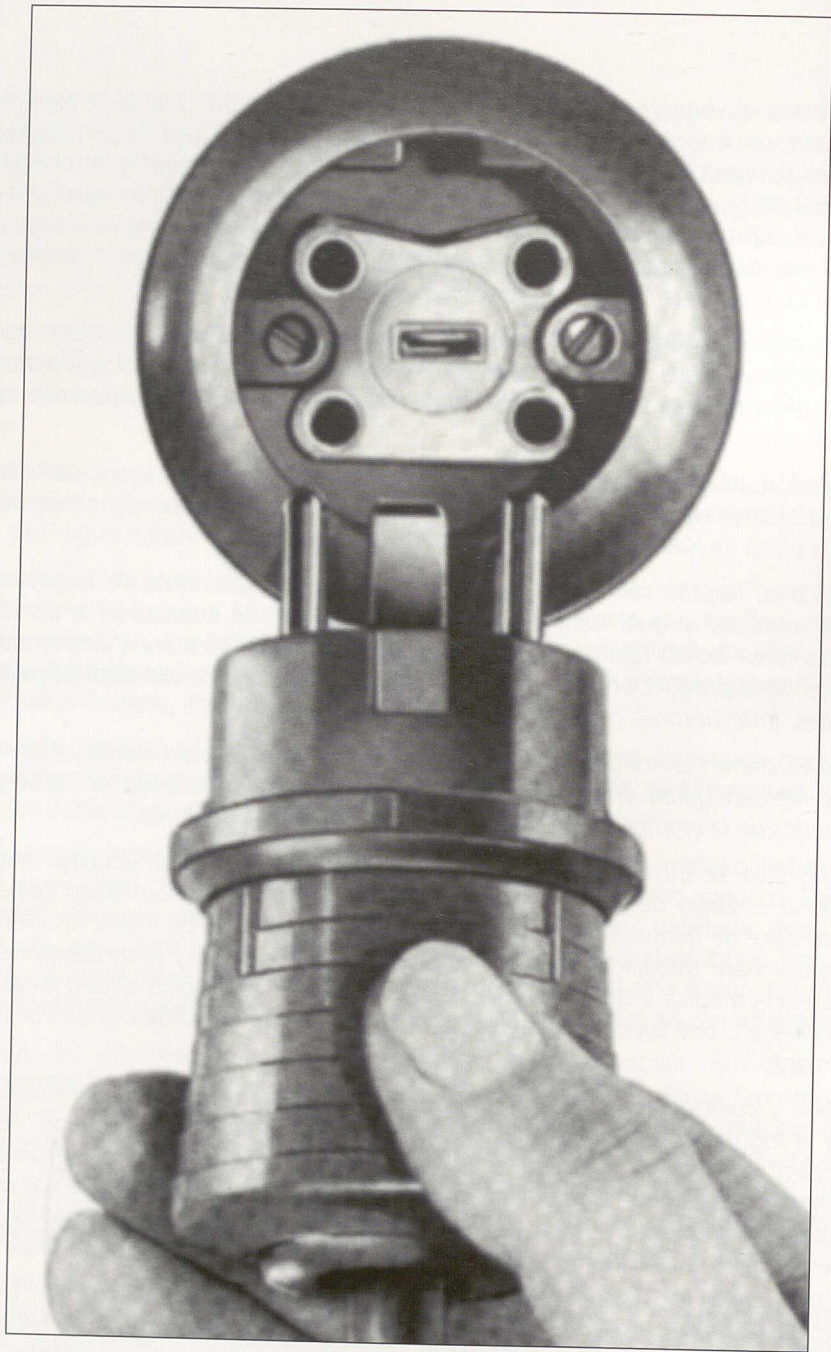
*Fallece Guillermo en 1948 sucediéndole en el cargo el más joven de sus cinco hijos, Carlos Niessen quien vivió una etapa de bonanza quintuplicando el número de empleados de la empresa, que llegó a alcanzar los 699 trabajadores.*

*Pero no solo se incrementó la plantilla, también se instauraron muchas mejoras sociales a lo largo de los años como el reconocimiento del "Sindicato femenino católico libre de Rentería" en 1920, la Escuela de aprendices en 1964, las viviendas en alquiler para trabajadores con pocos recursos económicos y gran descendencia, la asistencia médica y un largo etcétera. Muchos de estos logros deben su éxito a Gerta Niessen, que ayudó a conservar el factor humano en una fábrica en constante crecimiento.*

*En 1964 y coincidiendo con el 50 aniversario se producen cambios en la empresa como el logotipo, el tipo de catálogo y la imagen empresarial en general. Pero la Villa cambia también apareciendo los polígonos industriales en las afueras de Erretereria y desapareciendo paulatinamente las fábricas del centro. Niessen, a su vez, se traslada en 1975 a Oiartzun y en 1979 Carlos se retira de su puesto de gerente. Con esto acaba la relación de la familia Niessen con la empresa creada por ellos.*

*Tras su desalojo sirvió como sede para múltiples actividades culturales como Talleres Xenpelar, Talleres escuelas, Escuela de música, Taller de teatro, Feria de artesanía, conciertos, exposiciones, etc. Es por ello que hoy popularmente se conoce como "Centro Cultural Niessen" al "Centro Cultural Villa de Erretereria".*

[8]

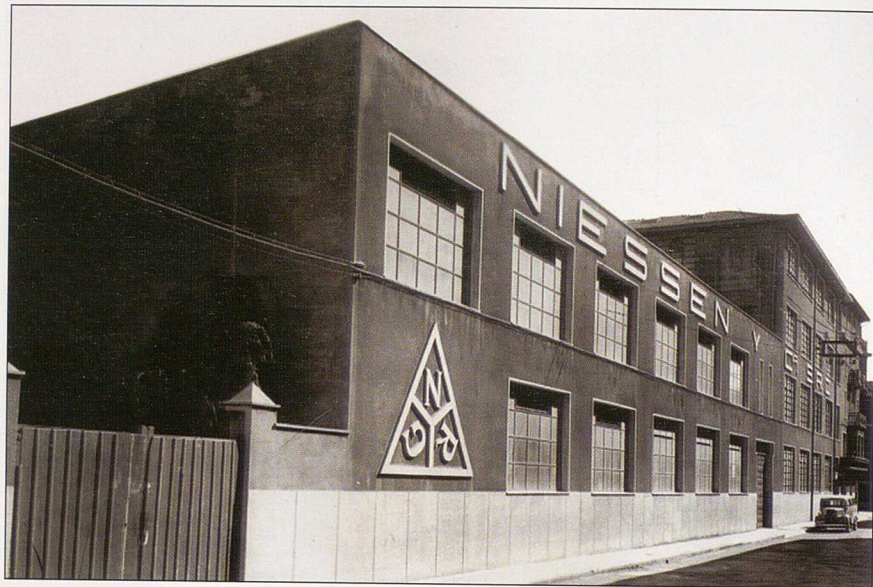


Guillermo Niessen eta Juana Schmidt, enpresaren sortzaileak 1914an.  
*Guillermo Niessen y Juana Schmidt, fundadores de la empresa en el año 1914.*

[9]

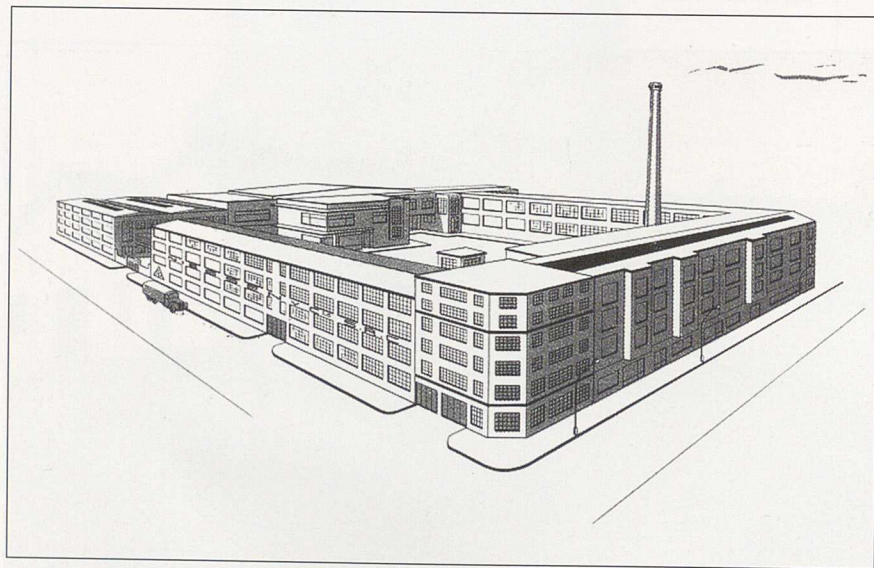


Guillermo Niessen Errenteriako Alfonso XI kaleko instalazio zaharretan 1920an.  
*Guillermo Niessen en la antiguas instalaciones de Alfonso XI en Errenteria hacia el año 1920.*

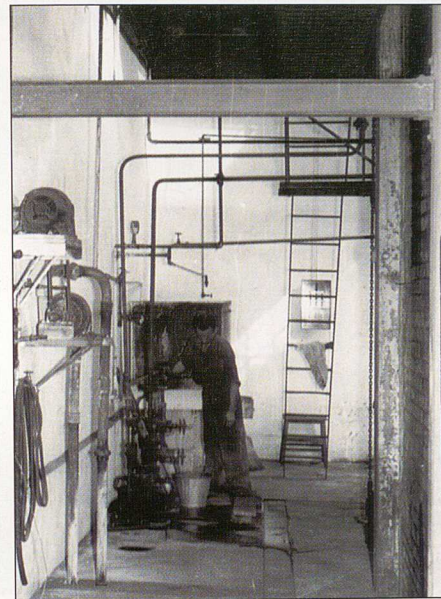


Alfonso XI kalera ematen duen aldea 1955ean.  
*Fachada a la calle Alfonso XI en el año 1955.*

[10]



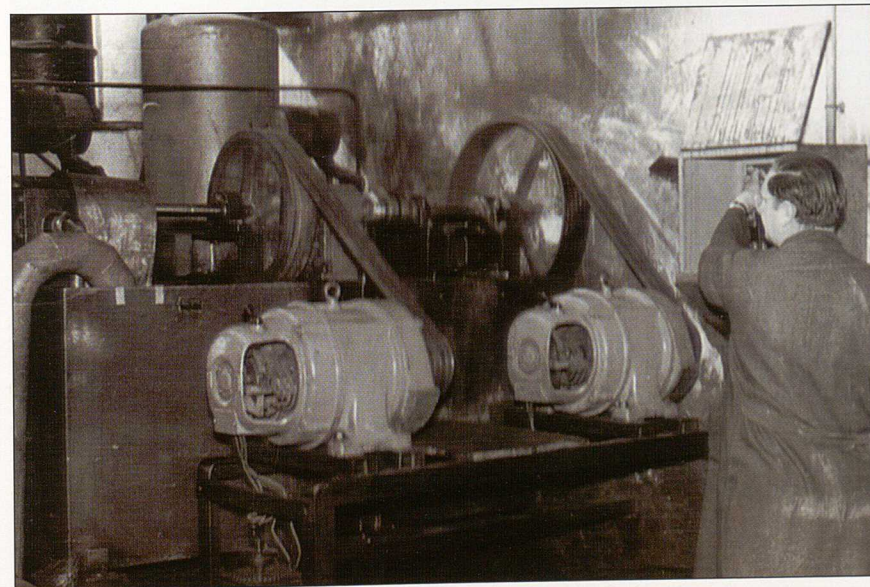
Enpresaren errekreazioa Erreterria erdian, Biteri eta Alfonso XI artean 1964an.  
*Recreación de la empresa en el centro de Erreterria  
 entre las calles Biteri y Alfonso XI. Año 1964.*



Galdara eta akumulatzaileak 1955ean. Garagardotegia eta Xabier Olaskoaga plazako  
 tximinia arteko pasabidean kokatuak.

*Caldera y acumuladores. Año 1955. Sitos en un sótano ubicado en el pasillo  
 que separa la cervecería y la chimenea de la plaza Xabier Olaskoaga.*

[11]



Akumulatzaileak.  
 Acumuladores.

## MEKANIKA TAILERRA / TALLER MECÁNICO

Goazen Niessen entxufe bat egiteko prozedurari begiradaxo bat ematera. Gailu elektrotekniko bat egiteko beti behar da erreminta jakin bat: plastikozko piezak sortzeko moldeak edo osagai metalikoak egiteko trokelak.

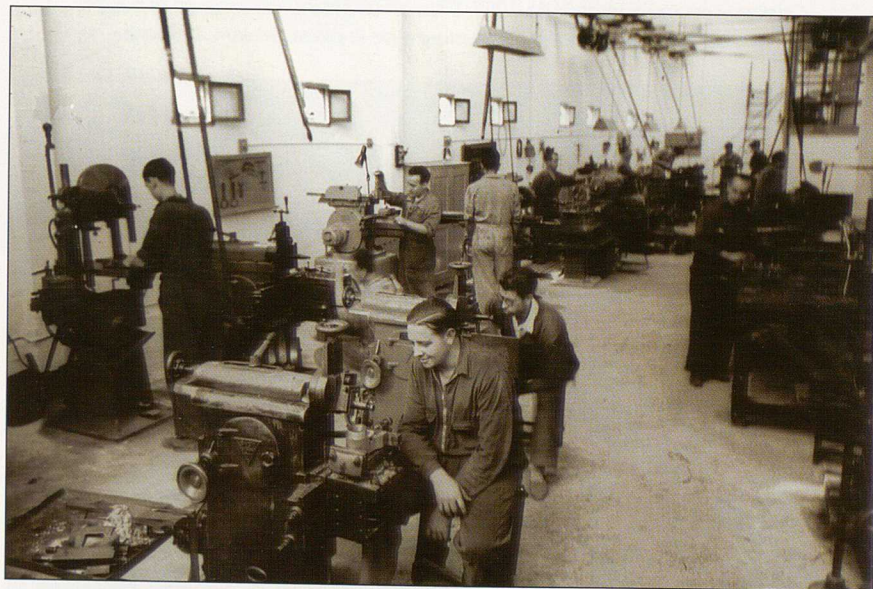
Niessen y Cía SRck Mekanika Tailer bat zuen eta hortxe egiten zituen berak behar zituen erreminta guztiak.

*Vamos a darnos un paseo por el proceso de fabricación de un enchufe Niessen.*

*Para fabricar cualquier componente de un mecanismo electrotécnico siempre es necesaria la intervención de una herramienta concreta: moldes para fabricar piezas plásticas y troqueles para los componentes metálicos.*

*Niessen y Cía S.R.C. disponía de un Taller Mecánico propio donde se autoabastecía de las herramientas necesarias.*

[12]



Mekanika Tailerreko aretoa 1955ean. Gaur egun Xabier Olaskoaga plazan, optikatik handizkako merkaturaino hartzen zuen. Sala del Taller Mecánico. Año 1955. Ocupaba el lateral que hoy, en la Plaza Xabier Olaskoaga, va desde la óptica hasta el Mercado de Abastos de Errenteria.



Mekanika Tailerreko Aretoa. Doitze Saila. Sala del Taller Mecánico. Sección Ajuste.

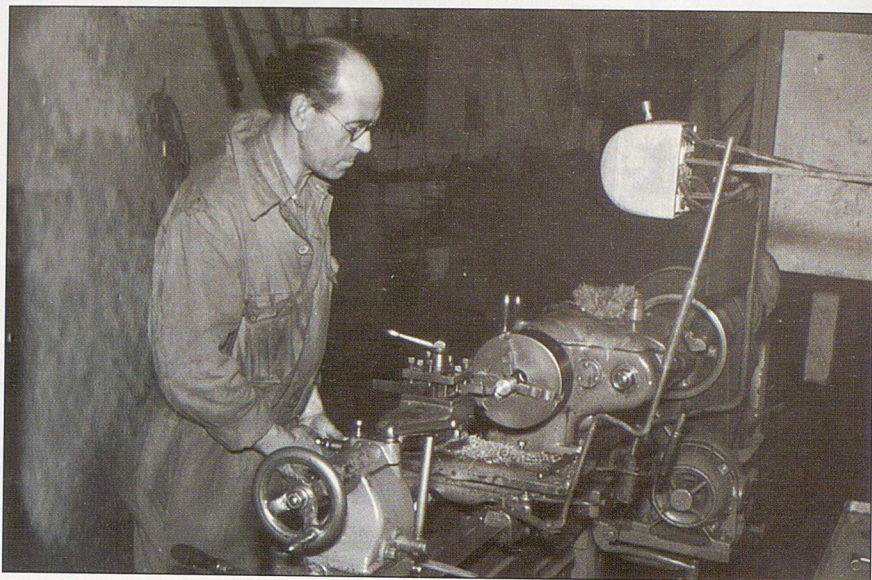
M.A. Perote

Nilo Campo

[13]



Mekanika Tailerra. Doitze mahaien panoramika. Taller Mecánico. Vista general de los bancos de ajuste.

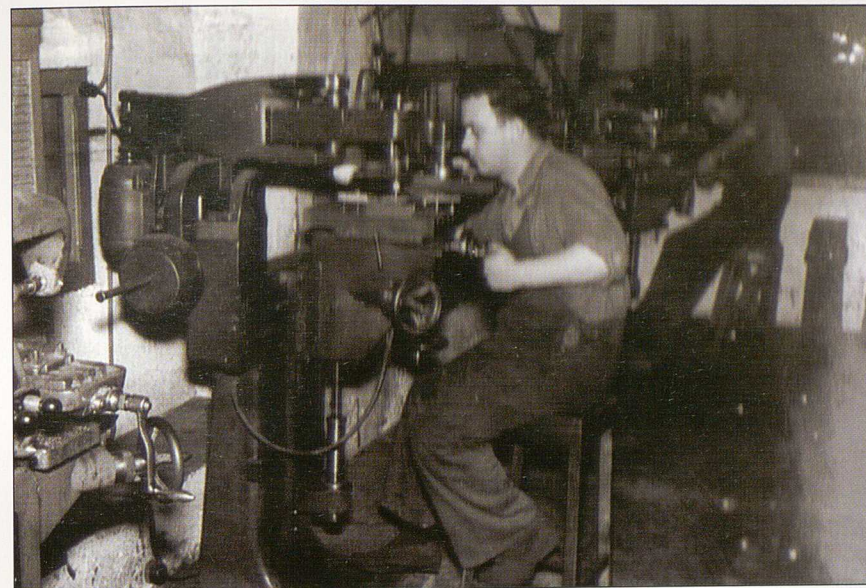


Felipe Casal tornuan piezak prestatzen.  
*Felipe Casal preparando piezas en el torno.*

[14]



Mekanika Tailerreko doiketa langileak.  
*Ajustadores del Taller Mecánico.*



Antonio Zarranz kopiatzailearekin lanean.  
*Antonio Zarranz trabajando en la copiadora.*

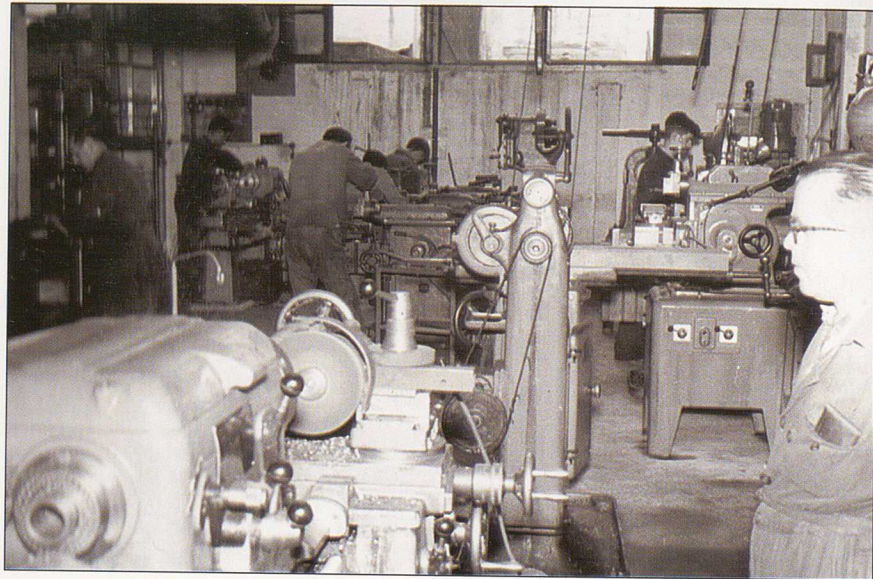
[15]

Antonio  
 Iburguren



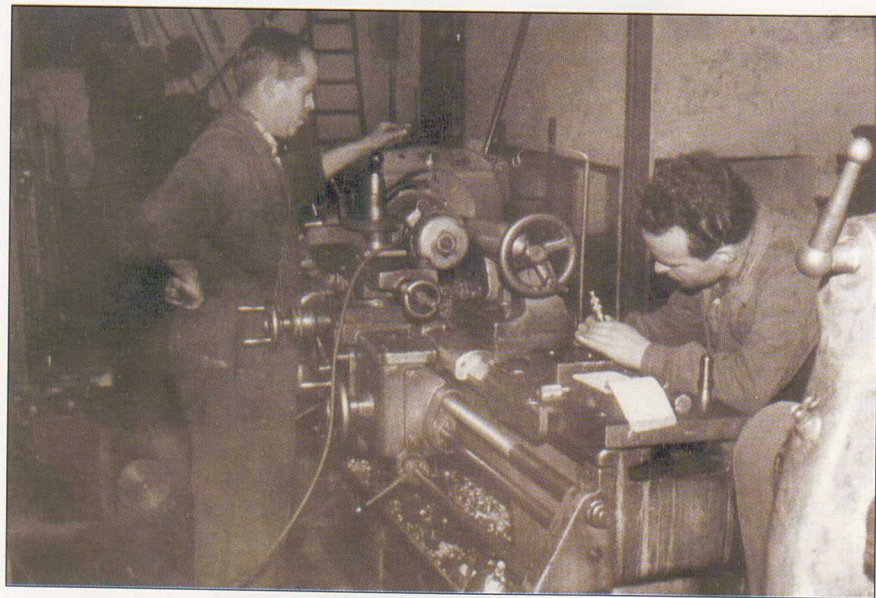
Doilatzailak.  
*Ajustadores.*



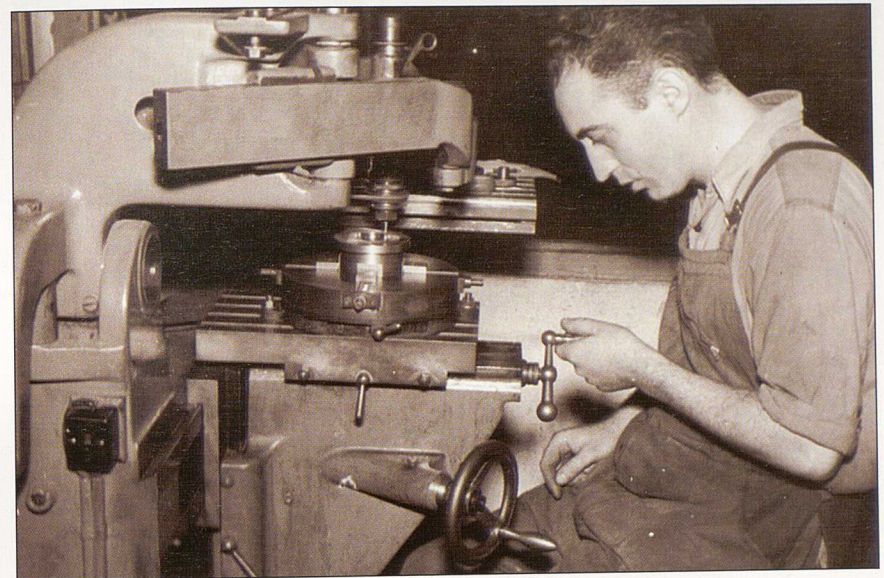


Mekanika Tailerreko Aretoa. Makina Saila.  
Sala del Taller Mecánico. Sección Máquinas.

[16]

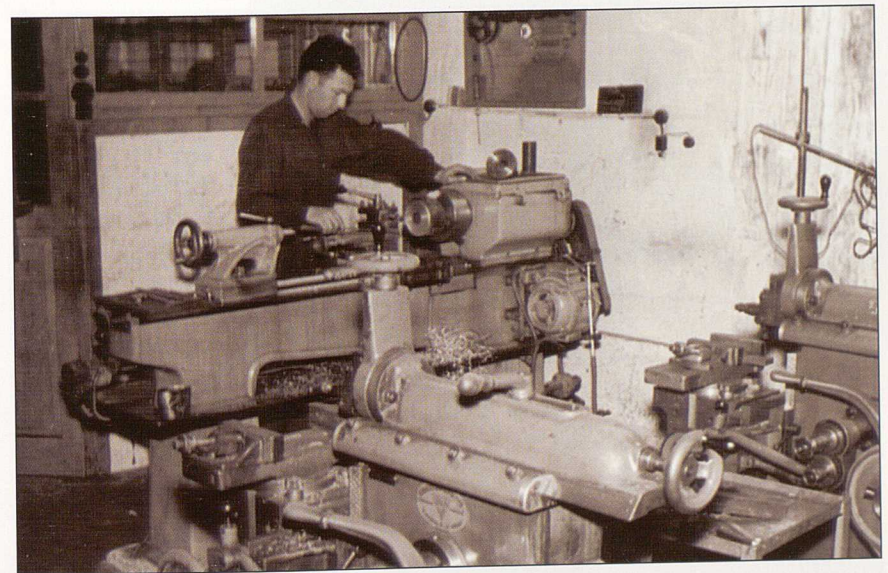


Mekanika Tailerreko tornu langileak.  
Torneros del Taller Mecánico.



Fresatzailearekin lanean.  
Trabajando en la fresadora.

[17]



Tornuan lanean.  
Trabajando en el torno.



Molde Biltegian erreminta txukuntzen.  
*Ordenando la herramienta en el Almacén de Moldes.*

[18]



Jose Mari Jordana Mekanika Tailerreko lana prestatzen.  
*Jose Mari Jordana preparando el trabajo del Taller Mecánico.*



Ekoizpen bulegoa 1955ean. Jose Lizardi Ekoizpen burua.  
*Oficina de Producción. Año 1955. José Lizardi, Jefe de Producción.*

[19]



Ekoizpen bulegoa. Mari Cruz Beloki Muntaia langile bati agiriak prestatzen.  
*Oficina de Producción. Mari Cruz Beloki preparando la documentación a una operaria de Montaje.*

## METAL SAILA / SECCIÓN METALES

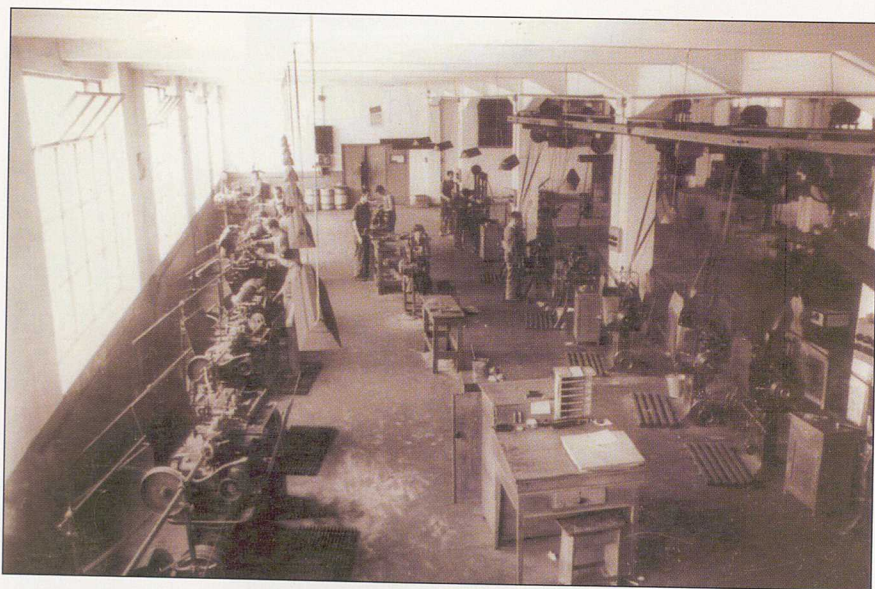
Gailu elektrotekniko baten osagai metalikoak era askotakoak izan daitezke, kontaktuak, plot-ak, uztaiak... Hori dela eta, erabilitako lehengaiak ere oso ezberdinak ziren: letoia, burdina, zilarra... eta baita osagai horiek lortzeko erabiltzen zen teknologia ere: transfer makinak, estanpatzekoak, torlojuak egiteko gailuak...

Niessen-ek Metal Sail propioa zuen eta hor modu integral batean egiten zituen bere erdilandu metaliko guztiak, hau da, lehengaien moldaketarekin hasi eta horiei azkenean egiten zaien tratamendu elektrolitikoraino bertan egiten zen.

*Los componentes metálicos de un aparato electrotécnico eran muy variados: contactos, plots, aros... Por esta razón, también lo eran tanto la materia prima utilizada: latón, hierro, plata... como la tecnología empleada en su obtención: máquinas transfer, estampadoras, equipos de tornillería...*

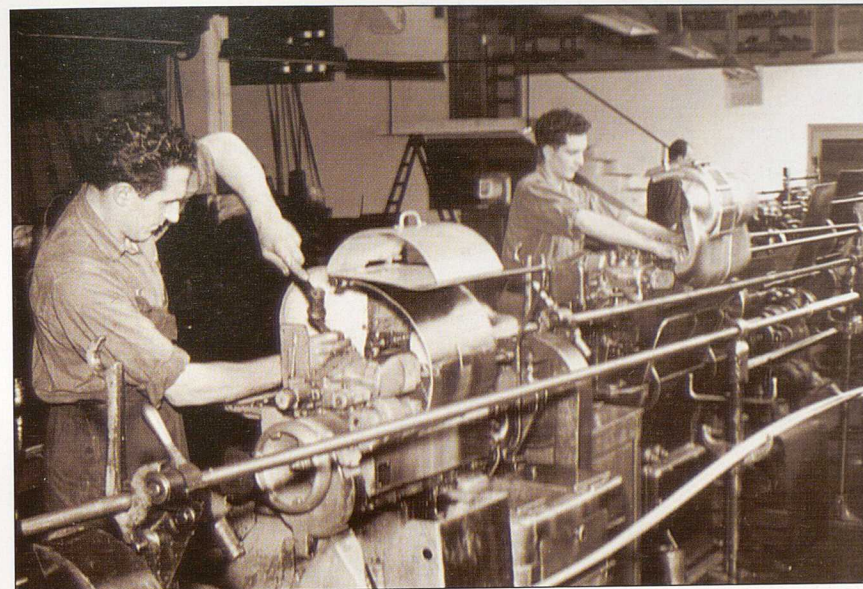
*Niessen disponía de una Sección de Metales propia donde fabricaba de un modo integral, es decir, desde la transformación de la materia prima hasta su tratamiento electrolítico final, todos sus semielaborados metálicos.*

[20]



Metal Saila, Tornu Automatikoaren Aretoa 1955ean. Gaur egun Xabier Olaskoaga plazan Erretereria Musikalen azpian dauden merkataritza-lokalak hartzen duten lekuan.

*Sala de Metales. Sección Tornos Automáticos. Año 1955. Ubicada en la zona que hoy, en la Plaza Xabier Olaskoaga, ocupan los locales comerciales bajo Erretereria Musikal.*



Jose Mari Etxenike eta Xabier Amoriza tornu automatikoak doitzen.

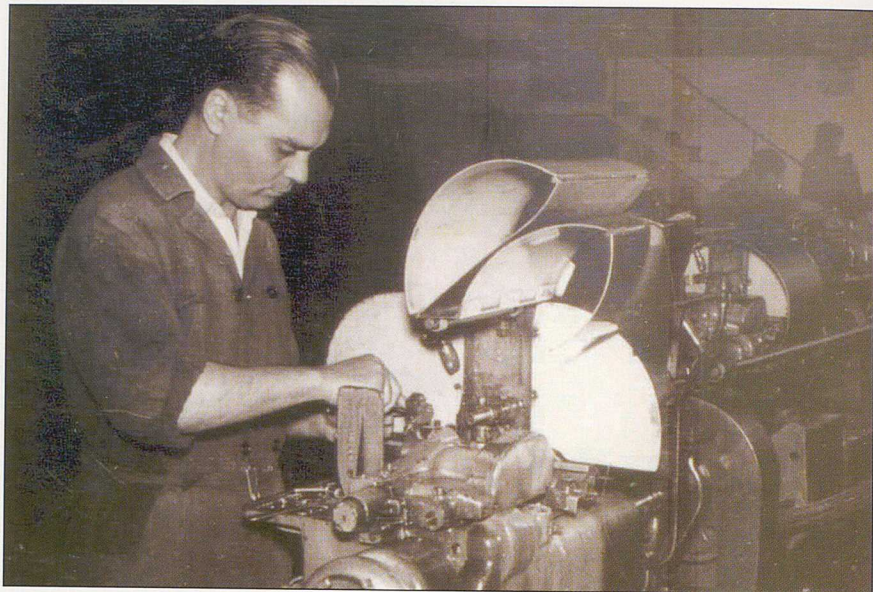
*Jose Mari Etxenike y Xabier Amoriza ajustando sendos tornos automáticos.*

[21]

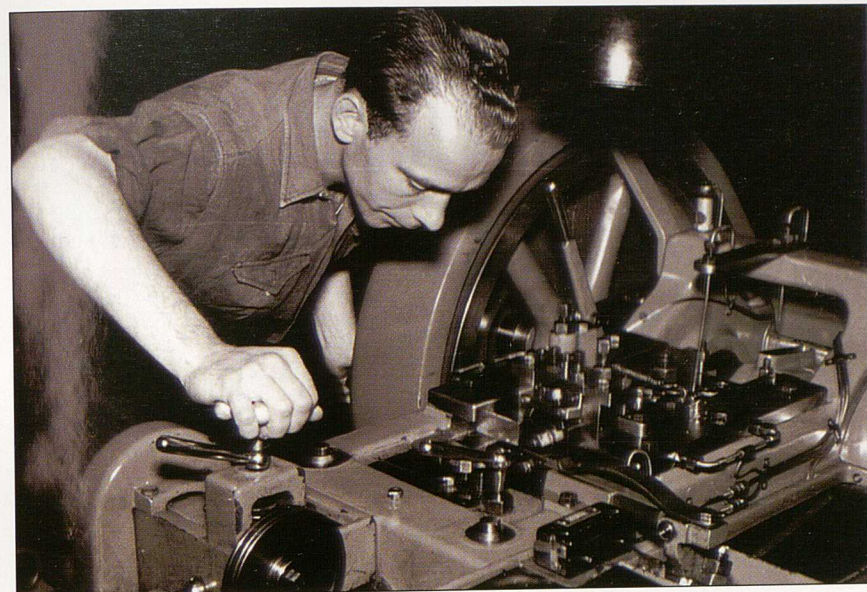


Manolo González tornu automatikoan.

*Manolo González en un torno automático.*



Pepe López Goñi tornu automatikoa prestatzen  
*Pepe López Goñi preparando un torno automático.*



Antonio Etxeberria hariztatzaille bat doitzen.  
*Antonio Etxeberria ajustando una roscadora.*

[22]

Juan Scharfelen Fritsche

Antonio Etxeberria



Metal Saila. Torloju Arloa. 1955ean. Errenerria Musikalen azpian dauden merkataritza-lokalen  
 Biteri aldeko gunean zegoen.

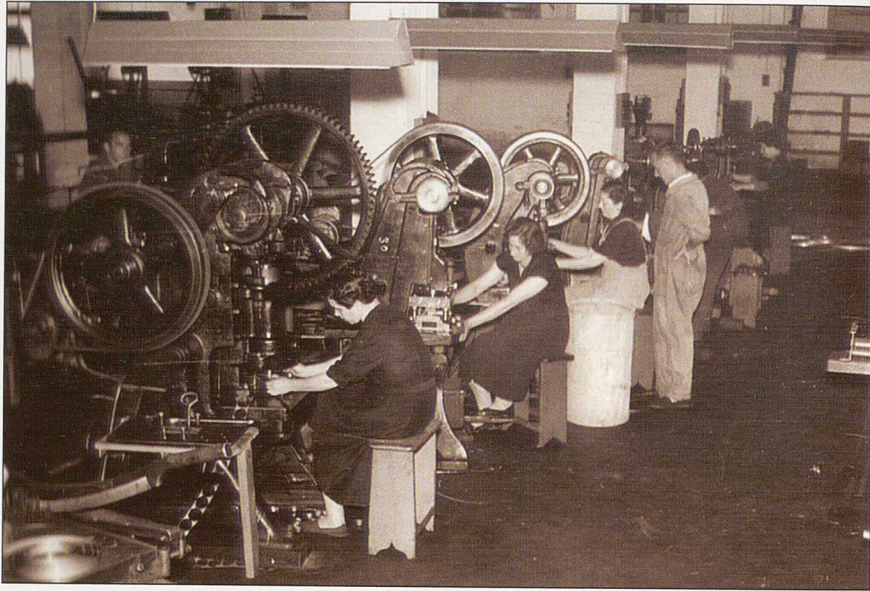
*Sala de Metales. Sección Tornillería. Año 1955. Ubicada en la zona más próxima  
 a la calle Biteri de los locales comerciales bajo Errenerria Musikal.*

[23]



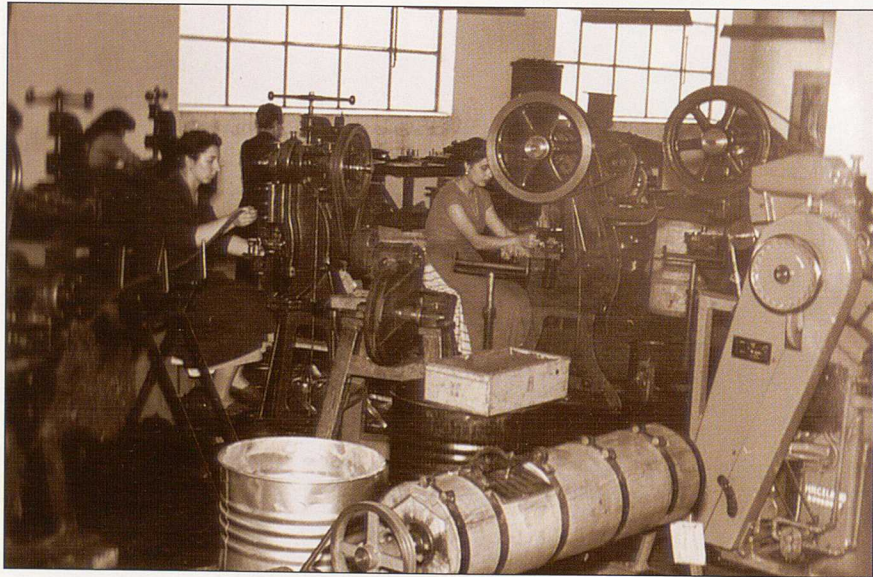
Metal Aretoa. Estanpatze Arloa 1955ean. Errenerria Musikalen azpian dauden merkataritza-  
 lokalak Alfonso XI kaletik hurbilen duen gunean kokatua.

*Sala de Metales. Sección Estampado. Año 1955. Ubicada en la zona más próxima  
 a la calle Alfonso XI de los locales comerciales bajo Errenerria Musikal.*



Estanpatzen Aretoaren panoramika.  
*Vista general de la Sección de Estampado.*

[24]



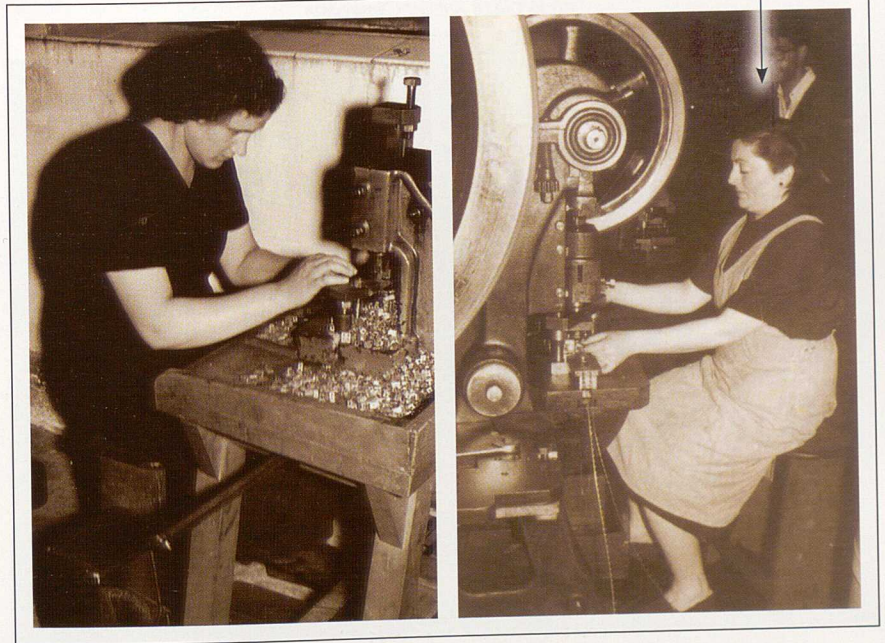
Estanpatzearen beste ikuspegi bat.  
*Otra vista de Estampado.*



Estanpatzea. Doblatzaileetan lanean.  
*Estampado. Trabajando en las dobladoras.*

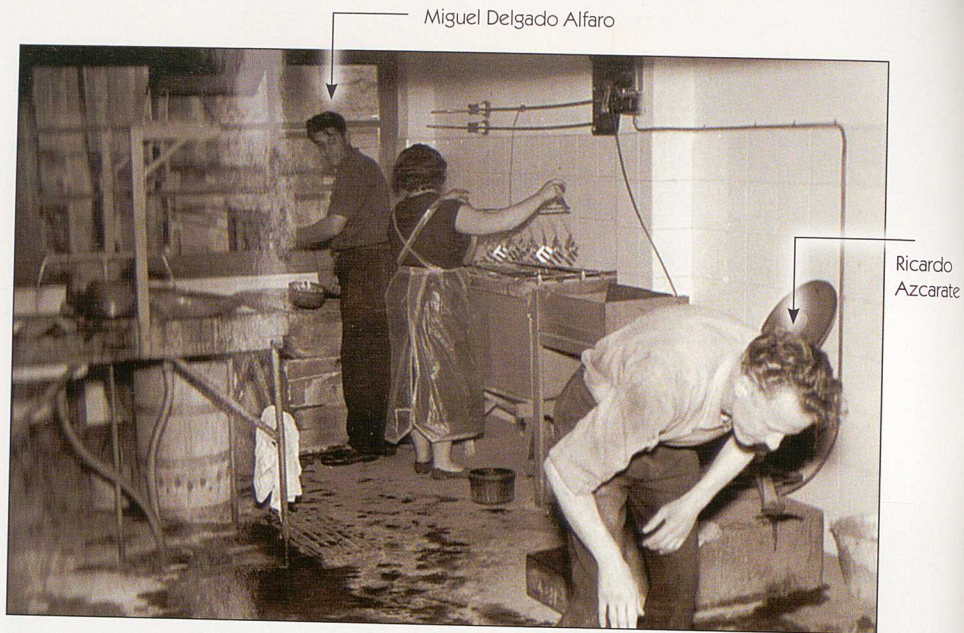
Arantza  
 Cobos

[25]



Doblatzaile bat.  
*Primer plano de una dobladora.*

Doblatzaile moztailerearen ikuspegi bat.  
*Detalle de un cortante-doblador.*



Galvanoteknia Aretoa 1955ean. Xabier Olaskoaga plazako garagardotegiko lehenengo solairuan kokatua.  
Sala de Galvanotecnía. Año 1955. Ubicada en el primer piso de la cervecería en la plaza Xabier Olaskoaga.

[26]



Ruiz nikelizatze prozesua kontrolatzen.  
Ruiz controlando un proceso de níquelado.



Mercedes Portugal Allonso

Consuelo Gutiérrez

Osagai metalikoen biltegia 1955ean. Eresbil-en lehenengo solairuan kokatua.  
Almacén de componentes metálicos. Año 1955. Ubicado en el primer piso de Eresbil.

[27]



Consuelo Gutiérrez Bainu Sailetik (Galvanoplastia) iritsitako partida bati sarrera ematen.  
Consuelo Gutiérrez dando entrada a una partida llegada de la Sección de Baños (Galvanoplastia).

## PLASTIKO SAILA / SECCIÓN PLÁSTICOS

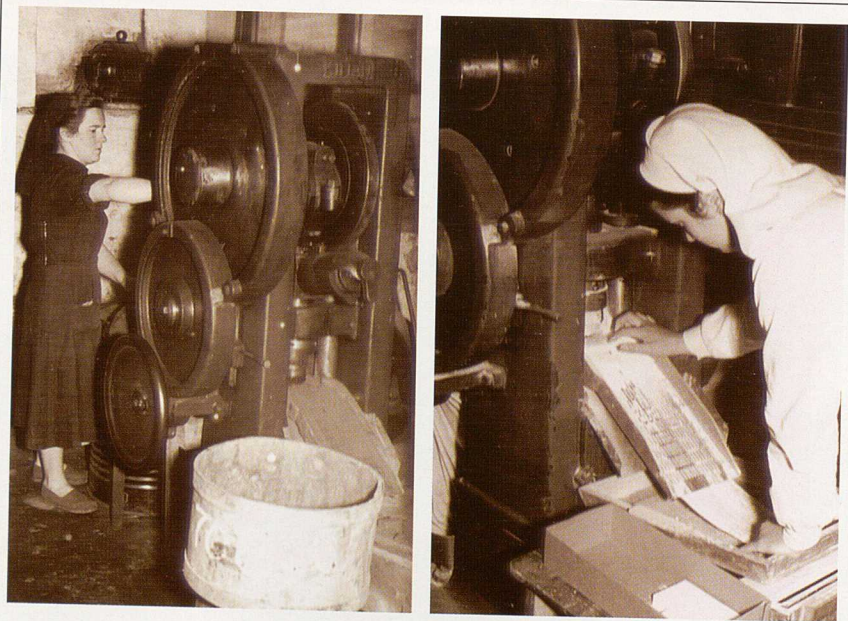
Osagai elektroteknikoen beste multzo garrantzitsua lehengai plastikoetatik abiatuta burutzen zen.

Lehengai plastikoa ez zen hautsetik abiatuta tratatzen. Lehenengo lana "pastilak" egitea zen, eta berotu bat eman ondoren, moldearen hutsune ezberdinetan sartzen zen.

*El otro gran grupo de componentes electrotécnicos son los fabricados a partir de materia prima plástica.*

*La materia prima plástica no se trataba directamente en polvo por lo que la primera operación consistía en convertirla en "pastillas" que, después de un calentamiento previo, se introducían en las distintas cavidades del molde.*

[28]



Pastilatzaileak 1955ean. Xabier Olaskoagako egungo Biteri kaleari paraleloa den eraikuntzaren atzean kokatuak.

*Pastilladoras "de marrón" y de "blanco". Año 1955.  
Ubicadas en la zona trasera del edificio paralelo a la calle Biteri.*



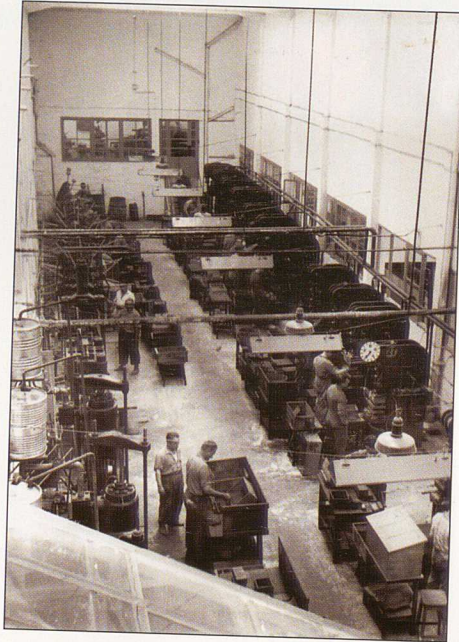
Plastiko pastilak berotzen.

*Pre calentando las pastillas de plástico.*

[29]



Plastiko Saila. Konpresio Arloa 1955ean. Xabier Olaskoaga plazak Biteri kalearekin duen ertzean.  
*Sala de Plásticos. Sección Compresión. Año 1955. Ubicada en el lateral más próximo a la calle Biteri de la Plaza Xabier Olaskoaga.*

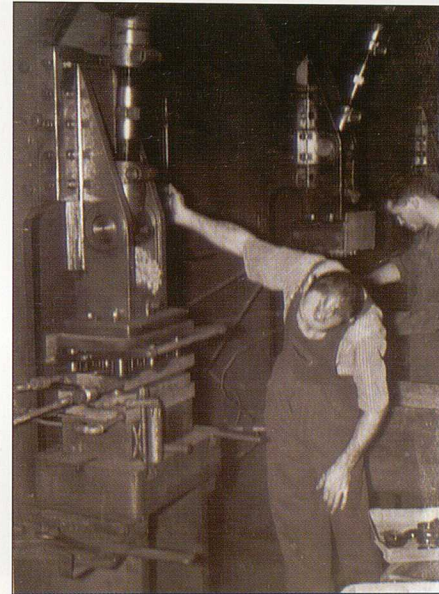


"Marroi" konpresio prentsen Ikuspegia.  
*Vista general de las prensas de compresión marrón.*

[30]

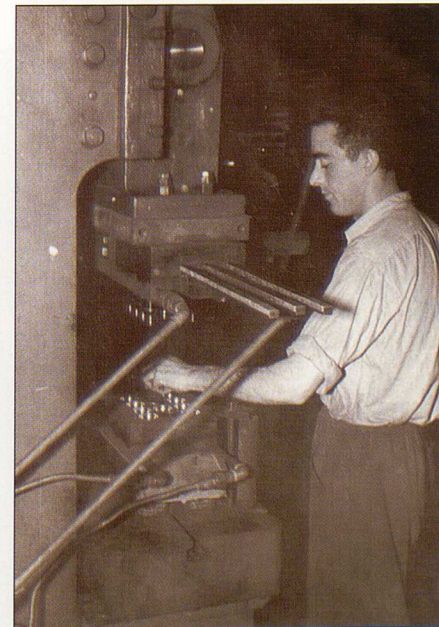


Konpresio Saileko langileak.  
*Operarios de la Sección de Compresión.*



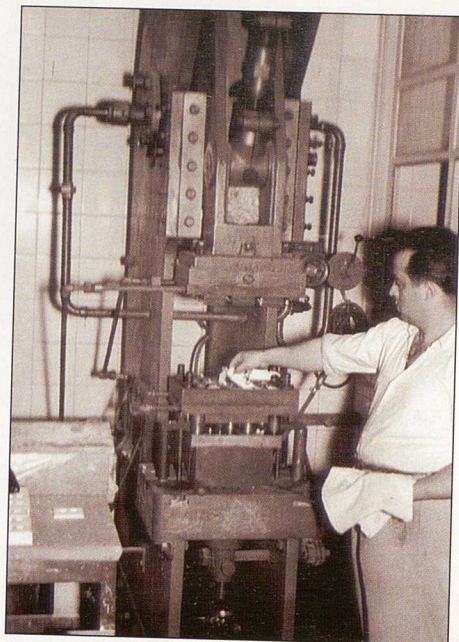
Prentsatze lanak.  
*Operación de prensado.*

[31]



Moldetik ateratze lanak.  
*Operación de desmoldeado.*





Zuriz prentsatzea.  
Prensado en blanco.

[32]



Kontaktuak 601 erregeletan sartzen.  
Introduciendo los contactos en las regletas 601.



Prentsatze Kontrola Aretoa 1955ean. Xabier Olaskoaga plazan  
egun garagardotegia denaren atzekaldean.  
Sala de Control de Prensado. Año 1955. Ubicada en lo que hoy es la parte trasera  
de la cervecería en la Plaza Xabier Olaskoaga.

[33]



Prentsatze Kontrola Saileko ikuskatzailea.  
Revisadora de la Sección de Control de Prensado.

## MUNTATZE, KONTROL, ONTZIRATZE ETA BIDALKETA / MONTAJE, CONTROL, ENVASADO Y EXPEDICIONES

Muntaketa egin aurretik zenbaitetan pieza batzuk egokitu egin behar izaten ziren, plastikoak batez ere, daratulu bidez zulatu, hariztatu, leundu...

Lan hori Muntatze Sailarena zen. Hor, eskuartean zerabilten materialak zuen tamaina txikiagatik eta horrek eskatzen zuen trebeziagatik, langile guztiak emakumezkoak ziren.

Entxufe txiki horiek eta bestelako gailuak gordetzeko ontziak ere sail honetan bertan egiten ziren. Gero hortik biltegira eramaten ziren merkaturatze faserako prest.

*Antes de proceder a su ensamblaje, en ocasiones se necesitaba manipular algunas piezas fundamentalmente plásticas: roscar, taladrar, pulir...*

*Este trabajo era propio de la Sección de Montaje donde, debido al pequeño tamaño del material tratado y a la habilidad necesaria para realizarlo, solo trabajaban mujeres.*

*También en esta sección se montaban los envases en los que nuestro pequeño enchufe y demás productos pasarían al Almacén de Expediciones en espera de su posterior distribución en el mercado.*

[34]



Harizatze, Daratulu eta Birifintze Aretoa 1955ean. Xabier Olaskoaga plazako Errenteria Musikal-ek dituen lokalen lekuan.  
Sala de Roscadoras, Taladros y Refinado. Año 1955. Ubicada en los locales que hoy ocupa Errenteria Musikal en la Plaza de Xabier Olaskoaga.



Harizatze eta daratulutze lanak.  
Labores de roscado y taladrado de piezas.

Ildefonsa Arreche

[35]



Leuntzaileekin lanean.  
Trabajando en la pulidoras.



Muntatze Aretoa 1955ean. Erreneria Musikal-ek gaur egun Xabier Olaskoaga plazan dituen lokaletan kokatua.

Sala de Montaje. Año 1955. Ubicada en los locales que hoy ocupa Erreneria Musikal en la plaza de Xabier Olaskoaga.

[36]



Jone Odriozola muntaia lanetan.  
Jone Odriozola en labores de montaje.



Muntatze lanetako langileak.  
Operarias de Montaje.

(Libertad) María Pilar Cuadrado Martínez

[37]



Eusteko uztaiak muntatzen.  
Montando aros de sujeción.



Muntatze Aretoaren ikuspegia.  
*Vista general de la Sala de Montaje.*

[38]



Azpimultzo metalikoak muntatzen.  
*Montando subconjuntos metálicos.*



Muntatze eta Kontrol Aretoa 1955ean. Gaur egun Eresbil-en 2. solairua den lekuan kokatua.  
*Sala de Montaje y Control. Año 1955. Ubicada en los locales que hoy ocupa el 2º piso de Eresbil.*

[39]



Muntatze eta Kontrol Sailaren detaile bat.  
*Detalle de la Sección de Montaje y Control.*



Ontziratze Aretoa 1955ean. Gaur egun Eresbilen 2 solairuan den lekuan.  
Sala de Envasado. Año 1955. Ubicada en los locales que hoy ocupa  
el 2º piso de Eresbil.

[40]



Ontzi bat ekiten.  
Detalle de la confección de un envase.



Bidalketa Aretoa 1955ean. Errenteria Kulturunea-ren 3. solairuan kokatua.  
Alfonso XI kalean, Biteri kaletik hurbil.  
Sala de Expediciones. Año 1955. Ubicada en la 3ª planta del Centro Cultural de Errenteria  
en la Calle Alfonso XI más próxima a la Calle Biteri.

[41]



Florencio Rodríguez bildalketa bat prestatu aurretik ikuskatzen.  
Florencio Rodríguez en la revisión previa a la preparación de una expedición.



Zamalanetako gunea 1955ean. Egun Alfonso XI eta Xabier Olaskoaga plaza lotzen dituen pasadizoan kokatua.

Muelle de carga. Año 1955. Ubicada pasadizo que actualmente une la calle Alfonso XI y la Plaza Xavier Olaskoaga.

[42]



Administrazioa / Administración.

José Miguel Landa, Manu Mendizabal eta Jose Mari Madinazkoitia.

ARRISAN

# PLACAS PROTECTORAS DE PARED

NIESSEN  
ENTERIA

SERIES

- 100
- 400
- 1.100
- 1.500

## LEGITIMAS NIESSEN

[43]



Antonio Furnio Kataluniako ordezkariaren Zilarrezko ezteiak. 1951eko ekaina.  
 Bodas de Plata del Representante en Cataluña Antonio Furnio. Junio 1951.

[44]



Basilio San José Franco-ren Zilarrezko Ezteiak. 1954ko urria.  
 Bodas de Plata de Basilio San José Franco. Octubre 1954.



Gerta Niessen Schmidten Zilarrezko ezteiak. 1955eko iraila.  
 Bodas de Plata de Gerta Niessen Schmidt. Septiembre 1955.



Casilda Etxeberriaren Urrezko ezteiak (Niessen-en ohore hau jaso zuen lehenengo pertsona) eta Ildefonso Garcíaren Zilarrezko ezteiak. 1966ko azaroa.  
 Bodas de Oro de Casilda Etxeberria (la primera persona que tuvo este honor en Niessen) y de Plata de Ildefonso García. Noviembre 1966.

[45]



Carlos Niessen Niessen Elkartearen inaugurazioan. 1965eko abenduaren 1ean.  
*Carlos Niessen en la inauguración de Niessen Elkartea. 1 de diciembre de 1965.*

[46]



Niessen Elkartea-ko Presidenteak, Aurelio Martínez-ek, Elkarteko giltzak jaso zituen  
 Carlos Niessen-en eskutik.  
*Aurelio Martínez, primer Presidente de Niessen Elkartea recibe las llaves de la Sociedad de  
 manos de Carlos Niessen.*



Niessen Elkartea Roberto Agirre parrokoak bedeinkatu zuen. José María Salaverri jaunak,  
 berriemaileak, monagillo lanak egin zituen.

*El local de Niessen Elkartea lo bendijo Roberto Agirre, párroco de Nuestra Señora  
 de la Asunción. Ofició de monaguillo el corresponsal José María Salaverri.*

[47]



Niessen Elkartearen lehenengo Zuzendaritza Batzordea inaugurazio egunean.  
*Primera Junta Directiva de Niessen Elkartea el día de la inauguración.*





ERRETERIAKO UDALA  
AYUNTAMIENTO DE ERRETERIA



*Niessen  
elkartea*