



Sustatzailea

**ERRETERIAKO UDALA**

2021\_02072

**ERRETERIAKO IRISGARRITASUN-  
PLANAREN EGUNERATZEA (2022)**

**“BIENVENIDO” JUBILATUEN ELKARTEA**

*Proiektuaren berrikuspena*

**REV. 0**

## AURKIBIDEA

|   |   |
|---|---|
| 1. INFORMAZIO OROKORRA ETA KOKALEKUA .....    | 2 |
| 2. DESKRIBAPEN LABURRA .....                  | 2 |
| 3. GAUR EGUN ANTZEMANDAKO ARAZO NAGUSIAK..... | 3 |
| 4. AURREKONTUAREN LABURPENA.....              | 5 |

## 1. INFORMAZIO OROKORRA ETA KOKALEKUA



- Tipologia:** Erretiratuentzako gizarte-zentroa
- Solairuak:** BS (Lokala)
- Helbidea:** Aita Donostia Kalea 10-12
- Zerbitzuak:** Aisialdia eta denbora libre erretiratuentzat

## 2. DESKRIBAPEN LABURRA

Jubilatuak kluba, "Bienvenido", Aita Donostia kaleko 10. eta 12. blokeen beheko aldean dagoen lokal batek osatzen du, eta bertara sartzeko, hego-ekialdeko eta hego-mendebaldeko fatxadetan dauden bi ate erabiltzen dira.

Azpimarratu behar da lokalak solairu bat duen arren, solairu hori beheko eta goiko eremuetan bana daitekeela, desnibela metro bat eta hemezortzi zentimetrokoa baita, eta bi ibilbideren bidez gainditzen da. Lehenengoak eskailera-tarte baten bidez sartzea ekarriko luke (zazpi mailakoa); bigarrenak, berriz, plataforma jasotzaile bat erabiltzea.

Hego-mendebaldeko sarrera goiko aldean dago, gimnasioan, bulegoan (erretiratuak klubeko arduradunak dauden lekuan) eta egonaldi komun batean. Bestalde, hego-ekialdeko sarrera taberna-gunearekin eta komunekin lotuko litzateke; horrek esan nahi du, erabiltzailearen batek gimnasiotik komunera joan nahi izanez gero, beheko aldera joan beharko lukeela, eta, beraz, eskailera edo igogailua erabili. Komun horiei dagokienez, elbarrientzako bi kabina daude, eta hainbat elementu dituzte, hala nola alde bietako barra zurrinak eta idulkirik gabeko konketak.

Nabarmentzekoa da eraikinaren barruan ere ibilbide txikiko bi arrapala daudela. Horietako bat hego-mendebaldeko sarreran dago, hogeita hiru zentimetroko desnibela gaindituta. Bestea goiko aldean dago, gimnasioarekin lotzen den hallaren eta egonlekuaren artean, hamazortzi zentimetroko desnibela gaindituta.

### 3. GAUR EGUN ANTZEMANDAKO ARAZO NAGUSIAK

Hauek dira antzemandako arazo nagusiak:

- Hego-mendebaldeko eta hego-ekialdeko sarrerako ateez ez dute informazio-kartelik, eraikinaren erabilera adierazten duenik, irisgarritasunaren arloan indarrean dagoen araudian ezarritako baldintzekin. Hau da, goiko aldean informazioa goi-erliebean nabarmendutako karaktereekin eta behekoan testu bera Braille Sisteman (Kod. 905)



- Gomendagarria da ukimenezko eta kromatikoki kontrastatutako seinaleztapen-zerrenda bat jartzea, itsuak aterantz gidatzeko.

Gainera, hego-ekialdeko sarreran, lehenengo atearen ondoren, kristalezkoak diren eta kromatikoki egiaztatutako seinaleztapen-bandarik ez duten beste batzuk zeharkatu behar dira.



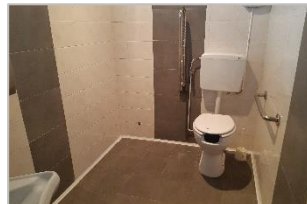
- Komeni da lekuz aldatzea edo hego-mendebaldeko atetik gertu dagoen mahaia aldatzea, hidrogela jartzeko, neurri txikiagoko beste batekin, gutxienez 1,8ko zabalera eta gurpil-aulkia duten pertsonentzako maniobra-espazio nahikoa izateko.



- Saltzeko makinak braille sistema, goi-erliebea eta makrokarakterrak izan behar ditu, ikusmen-arazoak dituzten pertsonak modu autonomoan erabili ahal izateko. Era berean, soinu-informazioko sistema bat izatea gomendatzen da.



- Elbarrientzat jotzen diren bainugeletako batek ez du aukerarik ematen oztoporik gabeko zirkulu bat inskribatzeko (1,5 metro), eta, beraz, ez litzateke mugikortasun urriko pertsonentzat egokitutako kabina bat izango. Beraz, emakumeentzako eremuan dagoen kabina irisgarri bat egongo litzateke.

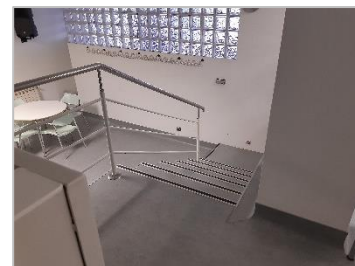


Era berean, beharrezkoa da komun egokituak lurretik 40 zentimetrora dagoen alarma-sistema bat izatea, eroriz gero laguntza eskatzeko (Kod. 808).



Gainera, 30 cm-ko altuerako babes-zokalo bat gehitu behar da sarrerako atearen bi aldeetan (Kod. 811).

- Eskaileren oinplanoko eskailera-buruek ikus-zoladurako eta ukipen-zoladurako zerrenda bat izan behar dute tarteen hasieran; 80 cm-ko luzera martxaren noranzkoan, eskaileren ardatzarekiko eta eskaileren zabalerarekiko lerro perpendikularrak (Kod. 901). Hori guztia errazago detektatzeko.



Era berean, eskaileretako eskudelek bikoitzak izan behar dute eta gainerako elementuekin kontrastatutako kolorea izan behar dute (Kod. 401).

Azkenik, maila isolatua kendu behar da (Kod. 204).

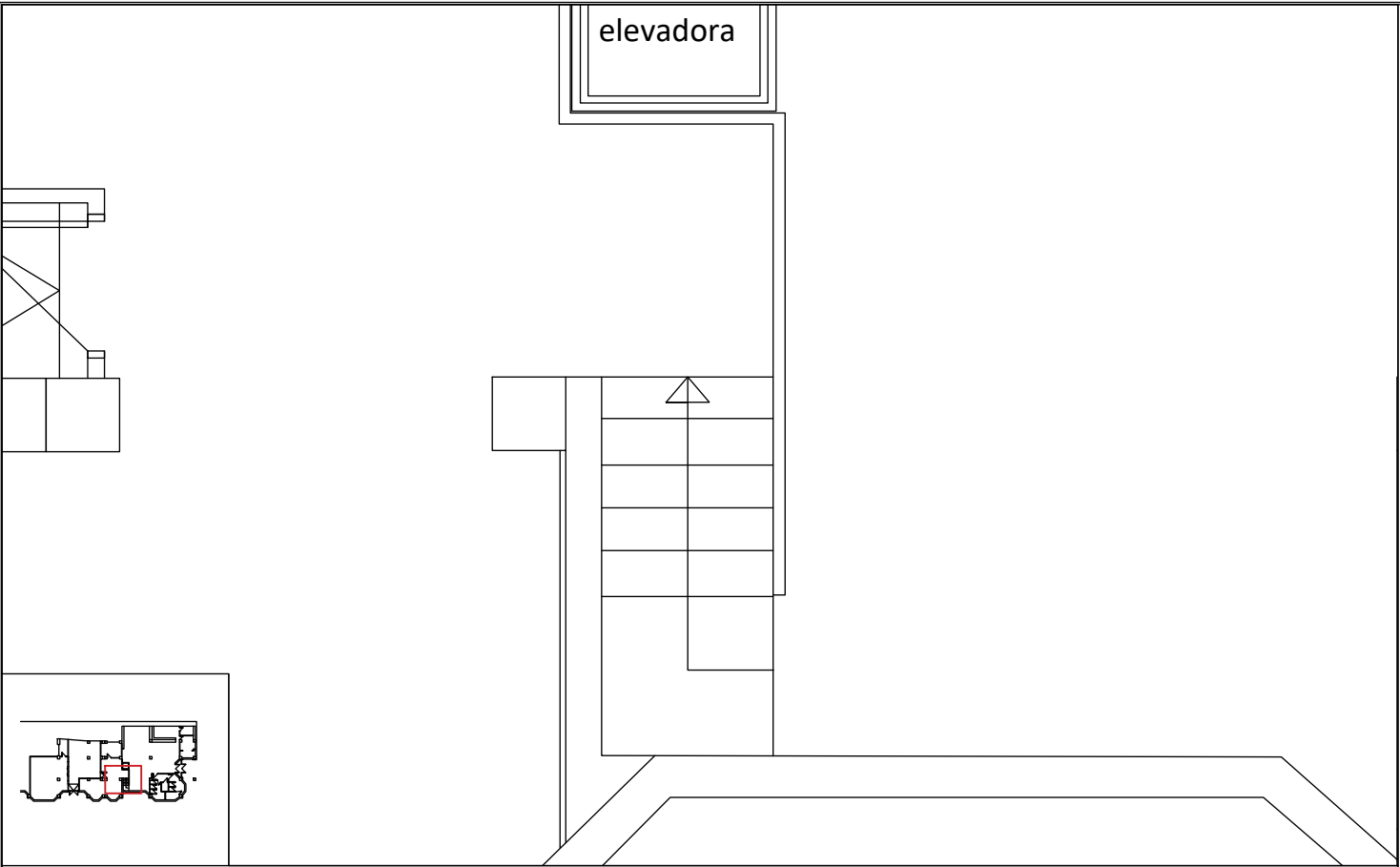


#### 4. AURREKONTUAREN LABURPENA

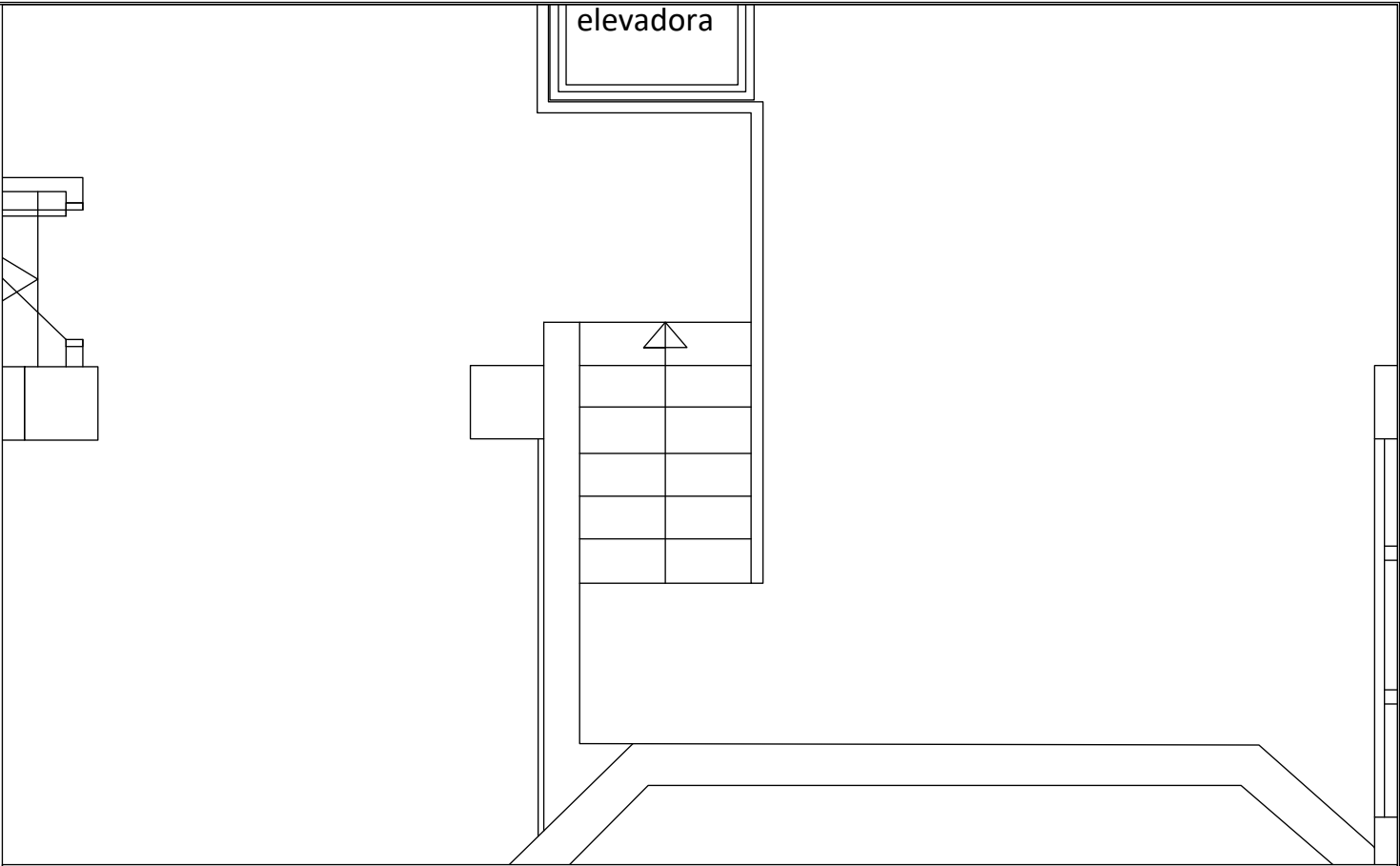
| KOD            | DESKRIBAPENA  | UD             | NEURKETA | PREZIOA  | GUZTIRA           |
|----------------|---|----------------|----------|----------|-------------------|
| <b>2</b>       | <b>ESKAILERAK</b>   |                |          |          |                   |
| 202            | Eskailerako m2 eraikitzea   | m <sup>2</sup> | 0,36     | 950,00 € | 342,00 €          |
| 204            | Maila isolatua kentzea  | UD             | 1        | 600,00 € | 600,00 €          |
| <b>4</b>       | <b>BARANDAK ETA ESKUDELAK</b>   |                |          |          |                   |
| 401            | Hormari edo eskailera-zentroari ainguratutako eskudela bikoitzeko ml. hornitzea eta jartzea   | m              | 5,1      | 120,00 € | 612,00 €          |
| <b>5</b>       | <b>ATEAK</b>  |                |          |          |                   |
| 502            | 90 cm-ko zabalerako barne-ateko unitate bat instalatzea   | UD             | 4        | 900,00 € | 3.600,00 €        |
| <b>8</b>       | <b>ZERBITZUAK</b>   |                |          |          |                   |
| 808            | Zerbitzu egokituan alarma- eta soinu-abisuko sistema instalatzea.   | UD             | 1        | 770,00 € | 770,00 €          |
| 811            | Zerbitzu egokituko ateen bi aldeetan 30 cm-ko altuerako zokalo babesle bat instalatzea  | UD             | 1        | 130,00 € | 130,00 €          |
| <b>9</b>       | <b>SEINALEZTAPENA ETA KOMUNIKAZIOA</b>  |                |          |          |                   |
| 901            | Arrapalaren edo barruko eskaileraren hasieran eta amaieran ukipen-zerrendako ml bat hornitzea eta jartzea                           | m              | 2,4      | 80,00 €  | 192,00 €          |
| 905            | Ate ondoan braille altorelebeke karaktereak dituen informazio-kartel piktograma bat hornitu eta jartzea, kromatikoki kontrastatuta. | UD             | 12       | 125,00 € | 1.500,00 €        |
| 906            | Kromatikoki kontrastatutako 20 cm-ko zabalerako zerrenda itsasgarrien uneak beiraren gainean jartzea                                | UD             | 12,3     | 40,00 €  | 492,00 €          |
| 907            | Eskudeletan orientazio-plakak jartzea   | UD             | 2        | 100,00 € | 200,00 €          |
| <b>10</b>      | <b>GAINERAKOAK</b>  |                |          |          |                   |
| 1002           | Eraikinaren barruko zoladura berregokitzea  | m <sup>2</sup> | 1,33     | 185,00 € | 246,05 €          |
| <b>Guztira</b> |   |                |          |          | <b>8.684,05 €</b> |







204 JARDUERA (KENDU MAILA ISOLATUA) EGUNGO EGOERA



204 JARDUERA (KENDU MAILA ISOLATUA) PROIEKTATUTAKO EGOERA

|   |                                  |                                |
|---|----------------------------------|--------------------------------|
| PROIEKTUAREN IZENBURUA / TÍTULO DEL PROYECTO                  | ERREFERENTZIA 2021_02072         | FORMATU : A3                   |
| ERRENTERRIAKO IRISGARRITASUN-PLANAREN EGUNERATZEA (2022)      | REFERENCIA :                     | FORMATO :                      |
| PLANOAREN DEITURA / DENOMINACIÓN DEL PLANO                    | BERRIKUSTE DATA : 2022ko APIRILA | ESKALA (K): 1/50               |
| 34. AITA DONOSTI 12 LOKALA ("BIENVENIDO" JUBILATUEN ELKARTEA) | FECHA REVISIÓN : ABRIL DE 2022   | ESCALA (S):                    |
| JARDUKETAK  | BEZEROA / CLIENTE :              | PLANO ZENBAKIA NÚMERO DE PLANO |
|   | ERRENTERRIAKO UDALA              | 34.2                           |
|   | AYUNTAMIENTO DE RENTERÍA         |                                |